

# Exposé

## Mehrfamilienhaus in Erftstadt

### gepflegtes 9 Familienhaus in Erftstadt-Liblar



Objekt-Nr. OM-302902

#### Mehrfamilienhaus

Verkauf: **1.849.000 €**

Ansprechpartner:  
Herr Schmidt

50374 Erftstadt  
Nordrhein-Westfalen  
Deutschland

Baujahr	1995	Zustand	gepflegt
Grundstücksfläche	1.192,00 m <sup>2</sup>	Schlafzimmer	9
Etagen	3	Badezimmer	9
Zimmer	20,00	Garagen	1
Wohnfläche	649,00 m <sup>2</sup>	Carports	1
Energieträger	Gas	Stellplätze	9
Übernahme	Nach Vereinbarung	Heizung	Zentralheizung

# Exposé - Beschreibung

## Objektbeschreibung

Bei dieser ansprechenden Immobilie handelt es sich um ein gepflegtes, zweistöckiges, massiv erbautes Mehrfamilienhaus mit Satteldach welches voll unterkellert ist. Das Objekt bietet 9 gut geschnittene Wohnungen unterschiedlicher Größe, jede Wohnung verfügt über einen Kellerraum, einen großen Balkon und die zwei großen Maisonettwohnungen haben je einen eigenen Garten. Mit 5 Stellplätzen in der Tiefgarage, 4 Stellplätzen vor dem Haus und einer sep. Garage nebst Carport findet sich ausreichend Platz für Fahrzeuge. Das Haus wurde 1995 erbaut und wird durch eine neue Gas-Zentralheizung beheizt.

Der Preis für die Immobilie samt Grundstück liegt bei 1.849000 Euro. Das Objekt ist voll vermietet, es gab/gibt keine Mietausfälle und die aktuelle Mieterstruktur kann als sehr homogen umschrieben werden.

Die Netto-Mieteinkünfte belaufen sich auf 75772,-€ p.a.

## Ausstattung

Die Warmwasserversorgung in den einzelnen Wohnungen erfolgt über Durchlauferhitzer, die meisten sind bereits durch elektronische DE erneuert.

Ab 2021 wurden nach der Überschwemmung umfangreiche Sanierungsarbeiten durchgeführt. Zur Zeit werden auf sechs Balkonen neue Platten aufgebracht.

Eine Brötje Gas-Brennwertheizung wurde ebenso neu eingebaut wie eine KSB-Hebeanlage.

In den beiden Souterrain Wohnungen wurden die Bäder komplett erneuert, ebenso die Bodenbeläge, die Heizkörper, die Innentüren und es wurden 3-fach verglasten Kunststofftüren und Fensterelemente eingebracht.

Die übrigen Holztüren- und Fenster sind 2-fach verglast und noch in einem guten Zustand.

### **Fußboden:**

Laminat, Fliesen

### **Weitere Ausstattung:**

Balkon, Terrasse, Garten, Keller, Vollbad, Duschbad, Gäste-WC

## Sonstiges

Im Haus wohnt auch der Hausmeister, er kümmert sich um die kleinen Alltäglichkeiten im und am Haus. Ebenso wird mindesten 1x wöchentlich der Eingangsbereich und das Treppenhaus gereinigt.

Das Objekt steht nach der steuerlichen Haltefrist ohne Not zum Verkauf. Ein wirtschaftlicher Übergang wäre somit jederzeit möglich.

Fast alle Hausnebenkosten für 2026 sind bereits bezahlt!

Wegen Auslandsaufendhalten des Eigentümers befindet das Objekt immer nur temporär auf dem Markt!

## Lage

Die Immobilie befindet sich in einer lebendigen Gegend in Erftstadt-Liblar. Mehrere Bus- und Bahnlinien verkehren in der Nähe. Ärzte, Supermärkte, Cafés, ein EKZ, Kindergärten, alle Schulen und ein Krankenhaus sind fußläufig erreichbar. Außerdem gibt es verschiedene Grün- und Parkanlagen, Fitnessstudios, Modegeschäfte, eine Bibliothek, eine Buchhandlung und eine Musikschule. Kindergärten und alle Schulen finden sich am Ort, ebenso eine Walldorfschule. Der Neubau einer Hochschule in Liblar für rund 550 Studierende befindet sich im Bau, der Campus soll 2026 fertig sein und wird den Standort weiter aufwerten und für Miet- und Wertsteigerungen ein positiver Indikator sein.

Zur BAB 1/61 sind es nur rund 2 km, nach Köln rund 20 km, zum Airport 35 km.

Zusammengefasst ist die Infrastruktur als sehr gut zu bezeichnen.

**Infrastruktur:**

Apotheke, Lebensmittel-Discount, Allgemeinmediziner, Kindergarten, Grundschule, Hauptschule, Realschule, Gymnasium, Gesamtschule, Öffentliche Verkehrsmittel

# Exposé - Energieausweis

Energieausweistyp	Verbrauchsausweis
Erstellungsdatum	ab 1. Mai 2014
Endenergieverbrauch	77,35 kWh/(m²a)
Energieeffizienzklasse	C



## Exposé - Galerie



Tiefgarage mit Mieterkellern

# Exposé - Galerie



Treppenhaus mit Rauchabzug



neues Bad Whg 3



# Exposé - Galerie



Gäste-WC WG 3



Kinderzimmer Whg 5



Wohnzimmer Whg 3



# Exposé - Galerie

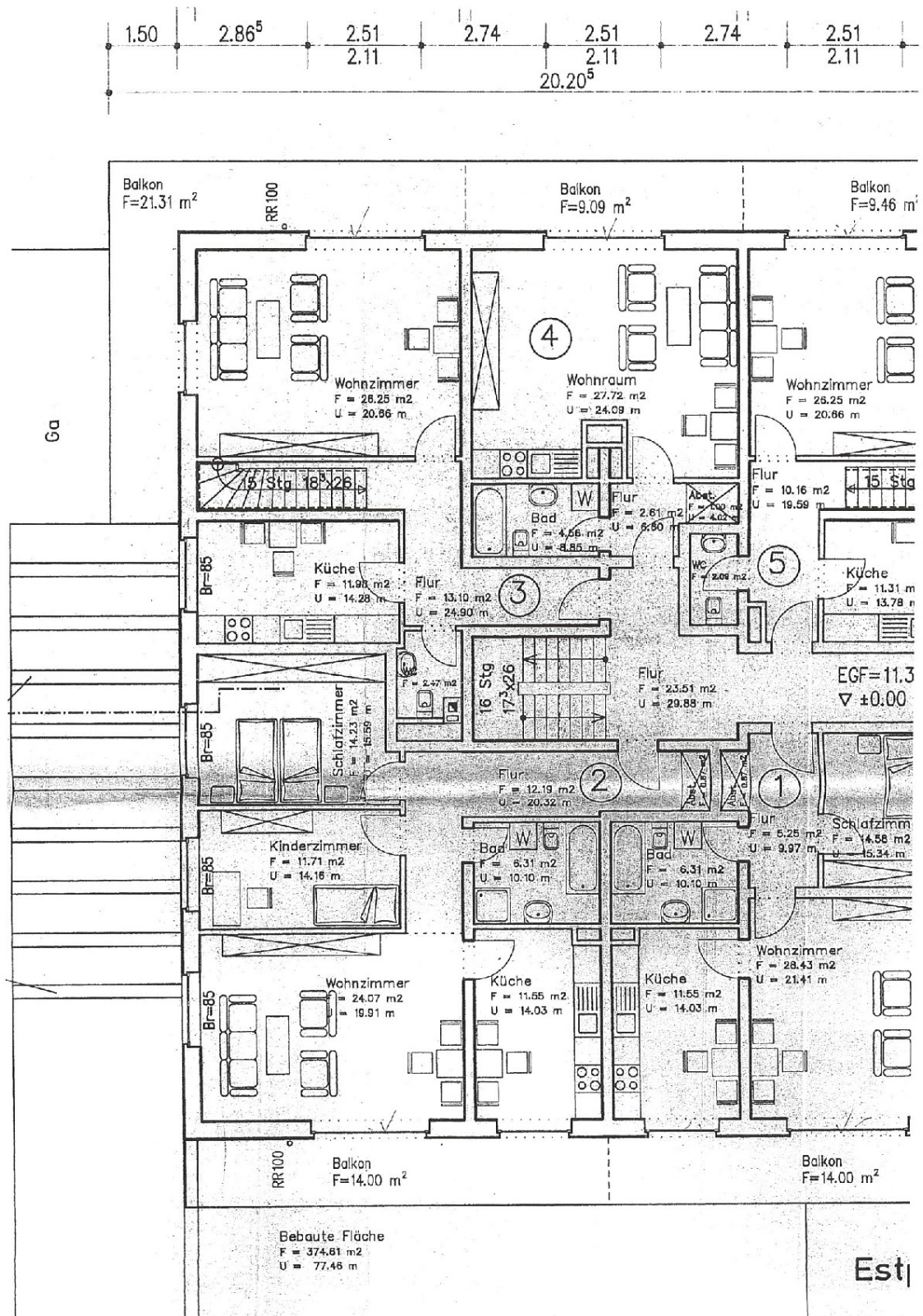


Wohnzimmer Whg 7



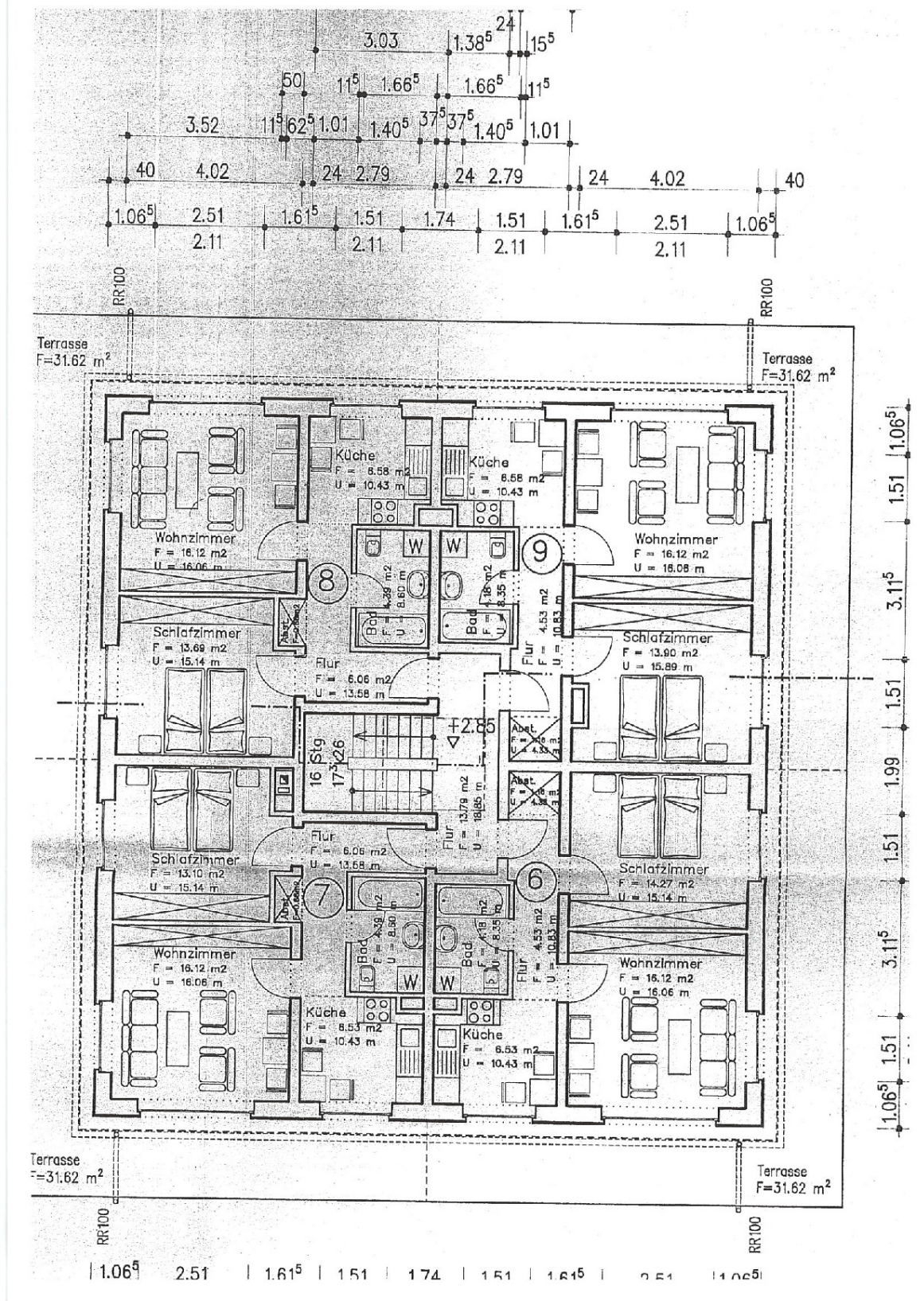
Bad Whg 7

# Exposé - Grundrisse





# Exposé - Grundrisse

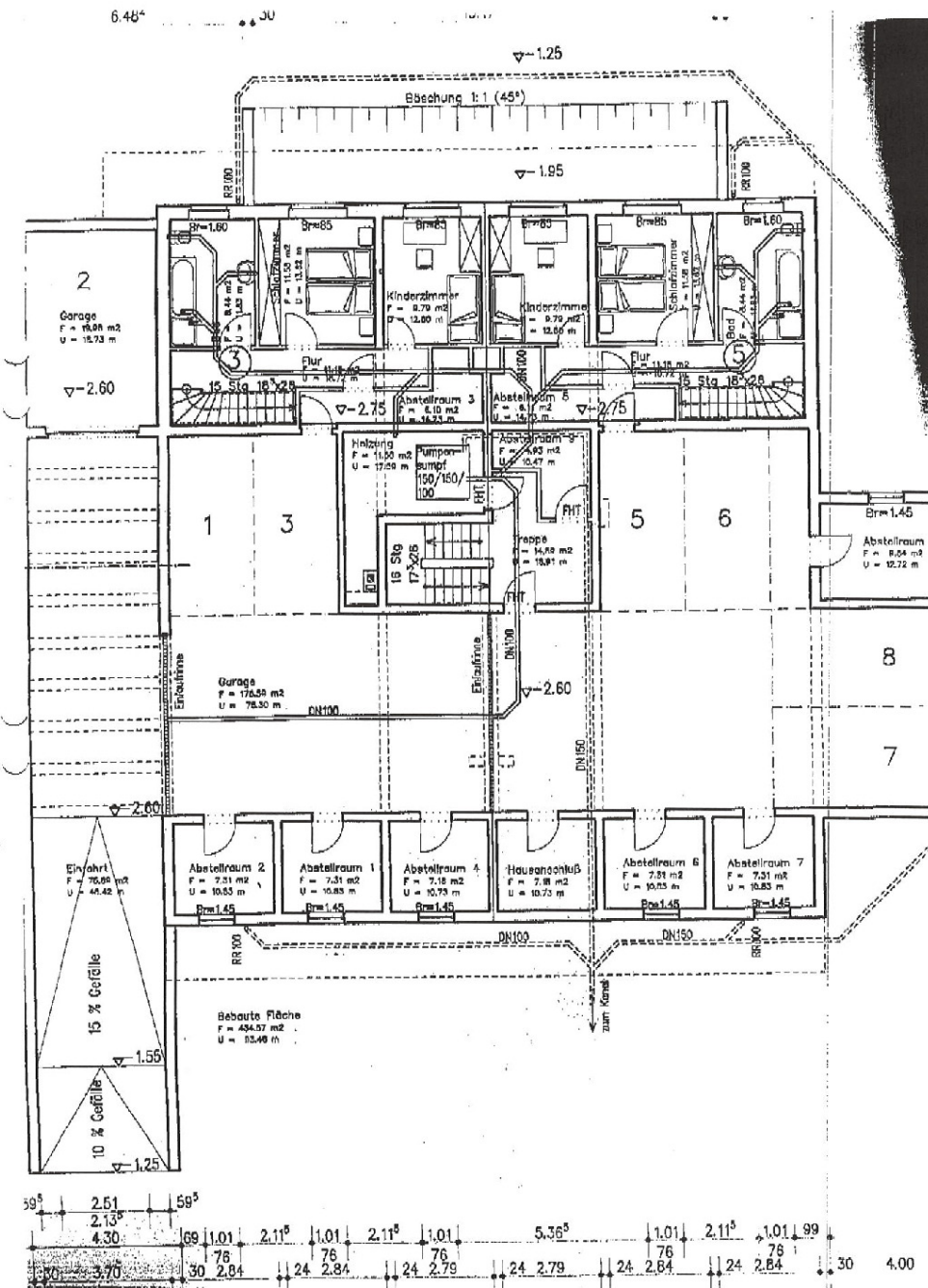


# Exposé - Grundrisse

22/07/2011 08:50 +49-2235-409837

STADTWERKE ERFTSTADT

S. 01/03



# Exposé - Anhänge

## 1. Energieausweis



# ENERGIEAUSWEIS für Wohngebäude


gemäß den §§ 79 ff. Gebäudeenergiegesetz (GEG) vom <sup>1</sup> 08.08.2020

Gültig bis: 25.07.2033

Registriernummer: NW-2023-004651441

1

## Gebäude

Gebäudetyp	Mehrfamilienhaus		
Adresse	Carl-Schurz-Straße 154 50374 Erftstadt		
Gebäudeteil	Gesamtgebäude		
Baujahr Gebäude <sup>3,4</sup>	1995		
Baujahr Heizung <sup>3</sup>	2021		
Anzahl der Wohnungen	20		
Gebäudenutzfläche (A <sub>N</sub> )	777,60 m <sup>2</sup>	<input checked="" type="checkbox"/> nach §82 GEG aus der Wohnfläche ermittelt	
Wesentliche Energieträger für Heizung <sup>3</sup>	Erdgas		
Wesentliche Energieträger für Warmwasser <sup>3</sup>	Erdgas		
Erneuerbare Energien	Art:	Verwendung:	
Art der Lüftung	<input checked="" type="checkbox"/> Fensterlüftung <input type="checkbox"/> Lüftungsanlage mit Wärmerückgewinnung <input type="checkbox"/> Schachtlüftung <input type="checkbox"/> Lüftungsanlage ohne Wärmerückgewinnung		
Art der Kühlung	<input type="checkbox"/> Passive Kühlung <input type="checkbox"/> Kühlung aus Strom <input type="checkbox"/> Gelieferte Kälte <input type="checkbox"/> Kühlung aus Wärme		
Inspektionspflichtige Klimaanlage(n) <sup>5</sup>	Anzahl: -	Nächstes Fälligkeitsdatum der Inspektion: -	
Anlass der Ausstellung des Energieausweises	<input type="checkbox"/> Neubau <input type="checkbox"/> Modernisierung <input type="checkbox"/> Sonstiges (freiwillig) <input checked="" type="checkbox"/> Vermietung/Verkauf (Änderung/Erweiterung)		

## Hinweise zu den Angaben über die energetische Qualität des Gebäudes

Die energetische Qualität eines Gebäudes kann durch die Berechnung des **Energiebedarfs** unter Annahme von standardisierten Randbedingungen oder durch die Auswertung des **Energieverbrauchs** ermittelt werden. Als Bezugsfläche dient die energetische Gebäudenutzfläche nach der EnEV, die sich in der Regel von den allgemeinen Wohnflächenangaben unterscheidet. Die angegebenen Vergleichswerte sollen überschlägige Vergleiche ermöglichen (**Erläuterungen – siehe Seite 5**). Teil des Energieausweises sind die Modernisierungsempfehlungen (Seite 4).

- ☐ Der Energieausweis wurde auf der Grundlage von Berechnungen des **Energiebedarfs** erstellt (Energiebedarfsausweis). Die Ergebnisse sind auf **Seite 2** dargestellt. Zusätzliche Informationen zum Verbrauch sind freiwillig.
- ☒ Der Energieausweis wurde auf der Grundlage von Auswertungen des **Energieverbrauchs** erstellt (Energieverbrauchsausweis). Die Ergebnisse sind auf **Seite 3** dargestellt.

Datenerhebung Bedarf/Verbrauch durch ☒ Eigentümer ☐ Aussteller

☐ Dem Energieausweis sind zusätzliche Informationen zur energetischen Qualität beigelegt (freiwillige Angabe).

## Hinweise zur Verwendung des Energieausweises

Energieausweise dienen ausschließlich der Information. Die Angaben im Energieausweis beziehen sich auf das gesamte Wohngebäude oder den oben bezeichneten Gebäudeteil. Der Energieausweis ist lediglich dafür gedacht, einen überschlägigen Vergleich von Gebäuden zu ermöglichen.

Christine Werker (M.A.)

Höninger Weg 275

50969 Köln

Aussteller

Köln, den 26.07.2023

Ausstellungsdatum

Architektenkammer  
Nordrhein-Westfalen  
Christine Werker  
Energieberaterin

Unterschrift des Ausstellers

<sup>1</sup> Datum des angewendeten GEG, gegebenenfalls des angewendeten Änderungsgesetzes zum GEG

<sup>2</sup> nur im Fall des §79 Absatz 2 Satz 2 GEG einzutragen

<sup>3</sup> Mehrfachangaben möglich

<sup>4</sup> bei Wärmenetzen Baujahr der Übergabestation

<sup>5</sup> Klimaanlage(n) oder kombinierte Lüftungs- und Klimaanlage(n) im Sinne des §74 GEG

# ENERGIEAUSWEIS für Wohngebäude

gemäß den §§ 79 ff. Gebäudeenergiegesetz (GEG) vom <sup>1</sup> 08.08.2020

Berechneter Energiebedarf des Gebäudes

Registriernummer: NW-2023-004651441

2

## Energiebedarf

Treibhausgasemissionen  kg CO<sub>2</sub>-Äquivalent/(m<sup>2</sup>·a)



### Anforderungen gemäß GEG<sup>2</sup>

#### Primärenergiebedarf

Ist-Wert  kWh/(m<sup>2</sup>·a) Anforderungswert  kWh/(m<sup>2</sup>·a)

#### Energetische Qualität der Gebäudehülle HT'

Ist-Wert  kWh/(m<sup>2</sup>·a) Anforderungswert  kWh/(m<sup>2</sup>·a)

Sommerlicher Wärmeschutz (bei Neubau) ☐ Eingehalten

### Für Energiebedarfsberechnungen verwendetes Verfahren

- ☐ Verfahren nach DIN V 4108-6 und DIN V 4701-10
- ☐ Verfahren nach DIN V 18599
- ☐ Regelung nach §31 GEG ("Modellgebäudeverfahren")
- ☐ Vereinfachungen nach §50 Absatz 4 GEG

Endenergiebedarf dieses Gebäudes [Pflichtangabe in Immobilienanzeigen]

kWh/(m<sup>2</sup>·a)

## Angaben zur Nutzung erneuerbarer Energien<sup>3</sup>

Nutzung erneuerbarer Energien zur Deckung des Wärme- und Kältebedarfs auf Grund des §10 Absatz 2 Nummer 3 GEG  
Anteil der

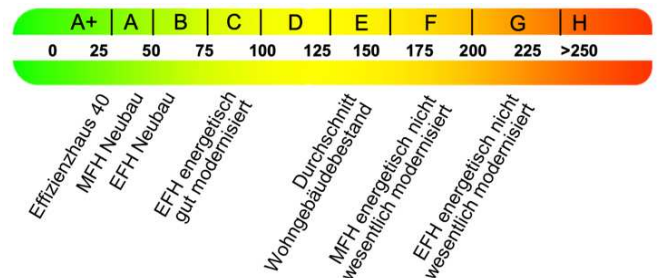
Art:	Deckungsanteil	Pflichterfüllung:
	%	%
	%	%
Summe:	%	%

## Maßnahmen zur Einsparung<sup>3</sup>

Die Anforderungen zur Nutzung erneuerbarer Energien zur Deckung des Wärme- und Kälteenergiebedarfs werden durch eine Maßnahme nach §45 GEG oder als Kombination gemäß §34 Absatz 2 GEG erfüllt.

- ☐ Die Anforderungen nach §45 GEG in Verbindung mit §16 GEG sind eingehalten.
- ☐ Maßnahme nach §45 GEG in Kombination gemäß §34 Absatz 2 GEG: Die Anforderungen nach §16 GEG werden um  % unterschritten. Anteil der Pflichterfüllung:  %

## Vergleichswerte Endenergie<sup>4</sup>



## Erläuterungen zum Berechnungsverfahren

Das GEG läßt für die Berechnung des Energiebedarfs unterschiedliche Verfahren zu, die im Einzelfall zu unterschiedlichen Ergebnissen führen können. Insbesondere wegen standardisierter Randbedingungen erlauben die angegebenen Werte keine Rückschlüsse auf den tatsächlichen Energieverbrauch. Die ausgewiesenen Bedarfswerte der Skala sind spezifische Werte nach dem GEG pro m<sup>2</sup> Gebäudenutzfläche (A<sub>N</sub>), die im Allgemeinen größer ist als die Wohnfläche des Gebäudes.

<sup>1</sup> siehe Fußnote 1 auf Seite 1 des Energieausweises

<sup>2</sup> nur bei Neubau sowie bei Modernisierung im Fall des §80 Absatz 2 GEG

<sup>3</sup> nur bei Neubau

<sup>4</sup> EFH: Einfamilienhaus, MFH: Mehrfamilienhaus

# ENERGIEAUSWEIS für Wohngebäude

gemäß den §§ 79 ff. Gebäudeenergiegesetz (GEG) vom <sup>1</sup> 08.08.2020

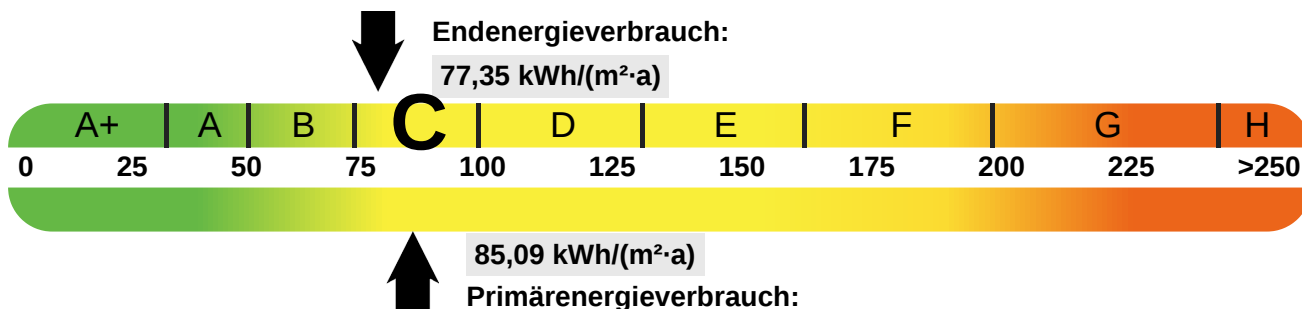
Erfasster Energieverbrauch des Gebäudes

Registriernummer: NW-2023-004651441

3

## Energieverbrauch

Treibhausgasemissionen 22,28 kg CO<sub>2</sub>-Äquivalent/(m<sup>2</sup>·a)



Endenergieverbrauchs dieses Gebäudes [Pflichtangabe in Immobilienanzeigen]

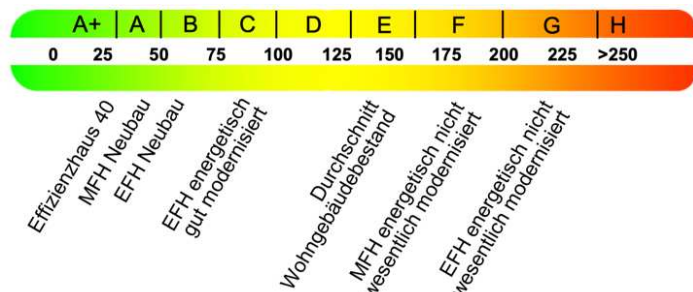
77,35 kWh/(m<sup>2</sup>·a)

## Verbrauchserfassung – Heizung und Warmwasser

Zeitraum		Energieträger <sup>2</sup>	Primär- energie- faktor	Energie- verbrauch [kWh]	Anteil Wasser [kWh]	Anteil Heizung [kWh]	Klima faktor
Von	bis						
01.2020	12.2020	Erdgas	1,10	65755,00	12960,00	52795,00	1,30
01.2021	12.2021	Erdgas	1,10	63641,00	12960,00	50681,00	1,12
01.2022	12.2022	Erdgas	1,10	34131,00	12960,00	21171,00	1,30
01.2020	12.2020	Leerstandszuschlag Jahr 1	1,10	0	0	0	1,30
01.2021	12.2021	Leerstandszuschlag Jahr 2	1,10	0	0	0	1,12
01.2022	12.2022	Leerstandszuschlag Jahr 3	1,10	3474,37	1440,00	2034,37	1,30

☐ weitere Einträge in Anlage

## Vergleichswerte Endenergie <sup>3</sup>



Die modellhaft ermittelten Vergleichswerte beziehen sich auf Gebäude, in denen die Wärme für Heizung und Warmwasser durch Heizkessel im Gebäude bereitgestellt wird.

Soll ein Energieverbrauch eines mit Fern- oder Nahwärme beheizten Gebäudes verglichen werden, ist zu beachten, dass hier normalerweise ein um 15 bis 30 % geringerer Energieverbrauch als bei vergleichbaren Gebäuden mit Kesselheizung zu erwarten ist.

## Erläuterungen zum Verfahren

Das Verfahren zur Ermittlung des Energieverbrauchs ist durch das Gebäudeenergiegesetz vorgegeben. Die Werte der Skala sind spezifische Werte pro Quadratmeter Gebäudenutzfläche ( $A_N$ ) nach dem Gebäudeenergiegesetz, die im Allgemeinen größer ist als die Wohnfläche des Gebäudes. Der tatsächliche Energieverbrauch eines Gebäudes weicht insbesondere wegen des Witterungseinflusses und sich ändernden Nutzerverhaltens vom angegebenen Energieverbrauch ab.

<sup>1</sup> siehe Fußnote 1 auf Seite 1 des Energieausweises

<sup>2</sup> gegebenenfalls auch Leerstandszuschläge, Warmwasser- oder Kühlpauschale in kWh

<sup>3</sup> EFH: Einfamilienhaus, MFH: Mehrfamilienhaus



# ENERGIEAUSWEIS für Wohngebäude

gemäß den §§ 79 ff. Gebäudeenergiegesetz (GEG) vom <sup>1</sup> 08.08.2020

Empfehlungen des Ausstellers

Registriernummer: NW-2023-004651441

4

## Empfehlungen zur kostengünstigen Modernisierung

Maßnahmen zur kostengünstigen Verbesserung der Energieeffizienz sind ☒ möglich ☐ nicht möglich

### Empfohlene Modernisierungsmaßnahmen

Nr.	Bau- oder Anlagenteile	Maßnahmenbeschreibung in einzelnen Schritten	empfohlen		(freiwillige Angaben)	
			in Zusammenhang mit größerer Modernisierung	als Einzelmaßnahme	geschätzte Amortisationszeit	geschätzte Kosten pro eingesparte Kilowattstunde Endenergie
1	Wärmeerzeuger	Solare Unterstützung für Warmwasser und Heizung	<input checked="" type="checkbox"/>	<input type="checkbox"/>		
2	Lüftungsanlage	Einbau mechanische Lüftungsanlage. Insbesondere bei Vorhandensein einer Gebäudedämmung empfiehlt sich für den nötigen Mindestluftwechsel mittels Lüftungsanlage zu sorgen.	<input checked="" type="checkbox"/>	<input type="checkbox"/>		
3			<input type="checkbox"/>	<input type="checkbox"/>		
4			<input type="checkbox"/>	<input type="checkbox"/>		
5			<input type="checkbox"/>	<input type="checkbox"/>		
6			<input type="checkbox"/>	<input type="checkbox"/>		
7			<input type="checkbox"/>	<input type="checkbox"/>		
8			<input type="checkbox"/>	<input type="checkbox"/>		

☐ weitere Einträge in Anlage

**Hinweis:** Modernisierungsempfehlungen für das Gebäude dienen lediglich der Information. Sie sind nur kurz gefasste Hinweise und kein Ersatz für eine Energieberatung.

Genauere Angaben zu den Empfehlungen sind erhältlich bei/unter:

Kontaktieren Sie uns gerne unter:  
info@energieausweis-erstellen-online.de

## Ergänzende Erläuterungen zu den Angaben im Energieausweis (Angaben freiwillig)

<sup>1</sup> siehe Fußnote 1 auf Seite 1 des Energieausweises

# ENERGIEAUSWEIS für Wohngebäude

gemäß den §§ 79 ff. Gebäudeenergiegesetz (GEG) vom <sup>1</sup> 08.08.2020

## Erläuterungen

Registriernummer: NW-2023-004651441

5

## Empfehlungen zur kostengünstigen Modernisierung

### Angabe Gebäudeteil - Seite 1

Bei Wohngebäuden, die zu einem nicht unerheblichen Anteil zu anderen als Wohnzwecken genutzt werden, ist die Ausstellung des Energieausweises gemäß § 79 Absatz 2 Satz 2 GEG auf den Gebäudeteil zu beschränken, der getrennt als Wohngebäude zu behandeln ist (siehe im Einzelnen § 106 GEG). Dies wird im Energieausweis durch die Angabe „Gebäudeteil“ deutlich gemacht.

### Erneuerbare Energien - Seite 1

Hier wird darüber informiert, wofür und in welcher Art erneuerbare Energien genutzt werden. Bei Neubauten enthält Seite 2 (Angaben zur Nutzung erneuerbarer Energien) dazu weitere Angaben.

### Energiebedarf - Seite 2

Der Energiebedarf wird hier durch den Jahres-Primärenergiebedarf und den Endenergiebedarf dargestellt. Diese Angaben werden rechnerisch ermittelt. Die angegebenen Werte werden auf der Grundlage der Bauunterlagen bzw. gebäudebezogener Daten und unter Annahme von standardisierten Randbedingungen (z. B. standardisierte Klimadaten, definiertes Nutzerverhalten, standardisierte Innentemperatur und innere Wärmegewinne usw.) berechnet. So lässt sich die energetische Qualität des Gebäudes unabhängig vom Nutzerverhalten und von der Wetterlage beurteilen. Insbesondere wegen der standardisierten Randbedingungen erlauben die angegebenen Werte keine Rückschlüsse auf den tatsächlichen Energieverbrauch.

### Primärenergiebedarf - Seite 2

Der Primärenergiebedarf bildet die Energieeffizienz des Gebäudes ab. Er berücksichtigt neben der Endenergie mithilfe von Primärenergiefaktoren auch die so genannte „Vorkette“ (Erkundung, Gewinnung, Verteilung, Umwandlung) der jeweils eingesetzten Energieträger (z. B. Heizöl, Gas, Strom, erneuerbare Energien etc.). Ein kleiner Wert signalisiert einen geringen Bedarf und damit eine hohe Energieeffizienz sowie eine die Ressourcen und die Umwelt schonende Energienutzung.

### Energetische Qualität der Gebäudehülle – Seite 2

Angegeben ist der spezifische, auf die wärmeübertragende Umfassungsfläche bezogene Transmissionswärmeverlust. Er beschreibt die durchschnittliche energetische Qualität aller wärmeübertragenden Umfassungsflächen (Außenwände, Decken, Fenster etc.) eines Gebäudes. Ein kleiner Wert signalisiert einen guten baulichen Wärmeschutz. Außerdem stellt das GEG bei Neubauten Anforderungen an den sommerlichen Wärmeschutz (Schutz vor Überhitzung) eines Gebäudes.

### Endenergiebedarf - Seite 2

Der Endenergiebedarf gibt die nach technischen Regeln berechnete, jährlich benötigte Energiemenge für Heizung, Lüftung und Warmwasserbereitung an. Er wird unter Standardklima und Standardnutzungsbedingungen errechnet und ist ein Indikator für die Energieeffizienz eines Gebäudes und seiner Anlagentechnik. Der Endenergiebedarf ist die Energiemenge, die dem Gebäude unter der Annahme von standardisierten Bedingungen und unter Berücksichtigung der Energieverluste zugeführt werden muss, damit die standardisierte Innentemperatur, der Warmwasserbedarf und die notwendige Lüftung sichergestellt werden können. Ein kleiner Wert signalisiert einen geringen Bedarf und damit eine hohe Energieeffizienz.

### Angaben zur Nutzung erneuerbarer Energien – Seite 2

Nach dem GEG müssen Neubauten in bestimmtem Umfang erneuerbare Energien zur Deckung des Wärme- und Kältebedarfs nutzen. In dem Feld „Angaben zur Nutzung erneuerbarer Energien“ sind die Art der eingesetzten erneuerbaren Energien, der prozentuale Deckungsanteil am Wärme- und Kälteenergiebedarf und der Anteil der Pflichterfüllung abzulesen. Das Feld „Maßnahmen zur Einsparung“ wird ausgefüllt, wenn die Anforderungen des GEG teilweise oder vollständig durch Unterschreitung der Anforderungen an den baulichen Wärmeschutz gemäß § 45 GEG erfüllt werden.

### Endenergieverbrauch - Seite 3

Der Endenergieverbrauch wird für das Gebäude auf der Basis der Abrechnungen von Heiz- und Warmwasserkosten nach der Heizkostenverordnung oder auf Grund anderer geeigneter Verbrauchsdaten ermittelt. Dabei werden die Energieverbrauchsdaten des gesamten Gebäudes und nicht der einzelnen Wohneinheiten zugrunde gelegt. Der erfasste Energieverbrauch für die Heizung wird anhand der konkreten örtlichen Wetterdaten und mithilfe von Klimafaktoren auf einen deutschlandweiten Mittelwert umgerechnet. So führt beispielsweise ein hoher Verbrauch in einem einzelnen harten Winter nicht zu einer schlechteren Beurteilung des Gebäudes. Der Endenergieverbrauch gibt Hinweise auf die energetische Qualität des Gebäudes und seiner Heizungsanlage. Ein kleiner Wert signalisiert einen geringen Verbrauch. Ein Rückschluss auf den künftig zu erwartenden Verbrauch ist jedoch nicht möglich; insbesondere können die Verbrauchsdaten einzelner Wohneinheiten stark differieren, weil sie von der Lage der Wohneinheiten im Gebäude, von der jeweiligen Nutzung und dem individuellen Verhalten der Bewohner abhängen. Im Fall längerer Leerstände wird hierfür ein pauschaler Zuschlag rechnerisch bestimmt und in die Verbrauchserfassung einbezogen. Im Interesse der Vergleichbarkeit wird bei dezentralen, in der Regel elektrisch betriebenen Warmwasseranlagen der typische Verbrauch über eine Pauschale berücksichtigt. Gleiches gilt für den Verbrauch von eventuell vorhandenen Anlagen zur Raumkühlung. Ob und inwieweit die genannten Pauschalen in die Erfassung eingegangen sind, ist der Tabelle „Verbrauchserfassung“ zu entnehmen.

### Primärenergieverbrauch - Seite 3

Der Primärenergieverbrauch geht aus dem für das Gebäude ermittelten Endenergieverbrauch hervor. Wie der Primärenergiebedarf wird er mithilfe von Primärenergiefaktoren ermittelt, die die Vorkette der jeweils eingesetzten Energieträger berücksichtigen.

### Treibhausgasemissionen – Seite 2 und 3

Die mit dem Primärenergiebedarf oder dem Primärenergieverbrauch verbundenen Treibhausgasemissionen des Gebäudes werden als äquivalente Kohlendioxidemissionen ausgewiesen.

### Pflichtangaben für Immobilienanzeigen - Seite 2 und 3

Nach dem GEG besteht die Pflicht, in Immobilienanzeigen die in §87 Absatz 1 GEG genannten Angaben zu machen. Die dafür erforderlichen Angaben sind dem Energieausweis zu entnehmen, je nach Ausweisart der Seite 2 oder 3.

### Vergleichswerte – Seite 2 und 3

Die Vergleichswerte auf Endenergieebene sind modellhaft ermittelte Werte und sollen lediglich Anhaltspunkte für grobe Vergleiche der Werte dieses Gebäudes mit den Vergleichswerten anderer Gebäude sein. Es sind Bereiche angegeben, innerhalb derer ungefähr die Werte für die einzelnen Vergleichskategorien liegen.

<sup>1</sup> siehe Fußnote 1 auf Seite 1 des Energieausweises