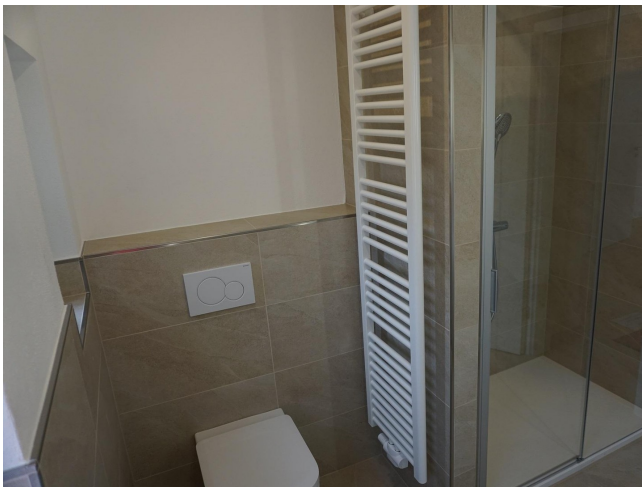


Exposé

Wohnung in Regensburg

Top sanierte 3-Zi-ETW, bestens vermietet, perfekte Lage zur Uni, für Kapitalanleger!



Objekt-Nr. OM-300242

Wohnung

Verkauf: **364.000 €**

Ansprechpartner:
Holger Fuchs

Humboldtstr. 68
93053 Regensburg
Bayern
Deutschland

Baujahr	1958	Übernahme	sofort
Etagen	4	Zustand	Erstbez. n. Sanier.
Zimmer	3,00	Schlafzimmer	2
Wohnfläche	68,00 m ²	Badezimmer	1
Energieträger	Gas	Etage	2. OG
Hausgeld mtl.	191 €	Heizung	Zentralheizung

Exposé - Beschreibung

Objektbeschreibung

Rendite 4,25% und Komplettlösung für Kapitalanleger: Top-vermietete & top-renovierte 3-Zimmer-Wohnung mit Balkon und sehr gutem Grundriss!

Wir verkaufen hier eine top-renovierte und frisch-vermietete 3-Zimmer-Wohnung in unmittelbarer Nähe zur Uni! Die Wohnung ist seit 01.03.2025 vermietet an eine Studenten-WG (3 junge Damen, freundlich, seriös, beste Bonität, Elternhaus bekannt, Elternhaus bürgt). Die monatliche Kaltmiete beträgt 1.290 €. Die Wohnung wurde von uns noch mit einer Küche ausgestattet und wird jetzt an Kapitalanleger verkauft, die sich um nichts mehr kümmern wollen.

Die Wohnung eignet sich bestens für eine Studenten-WG und wird aufgrund der Lage immer zu einer Top-Rendite an eine Studenten-WG vermietet werden können. Wir haben damit beste Erfahrungen und geben unser Know-How gerne an den bzw. die Käufer:in weiter.

Die Wohnung wurde hochwertig saniert und befindet sich im 2. OG eines Mehrfamilienhauses mit 8 Parteien. Die Highlights: Renovierung der Wohnung in Neubauqualität, perfekter Grundriss, alle Zimmer mit großen Fenstern (auch das Bad) und vom Flur aus zu begehen, Balkon mit SW-Ausrichtung, bestens WG-geeignet. Die Komplett-Sanierung wurde 2024 abgeschlossen.

Die Wohnung ist seit 01.03.2025 unbefristet vermietet an eine zuverlässige Frauen-Studenten-WG.

Am 07.05.2025 wurden durch die WEG umfangreiche Sanierungen für Balkone und Dach beschlossen. Die Sanierungsmaßnahmen bzw. Sonderumlagen treffen noch uns als Verkäufer. Danach sind keine weiteren Sanierungsmaßnahmen - außer laufenden Erhaltungsmaßnahmen - geplant und zu erwarten.

Ausstattung

ETW mit ca. 68 m² Wohnung im 2. OG (ohne Lift)

- > niedrige Nebenkosten/Hausgelder
- > helle Räume mit Kunststoff-Isolierfenstern (2-fach Verglasung)
- > Balkon mit Süd-West-Ausrichtung
- > eigenes Kellerabteil und Dachbodenabteil
- > gemeinschaftlicher Fahrradkeller

Hochwertige Komplettisanierung 2024:

strapazierfähiges Echtholzparkett in Eiche in allen Räumen

Vollständig renoviertes Tageslicht-Bad mit Rainshower-Dusche, Deckenspots und Fußbodenheizung, moderne Sanitärkeramik und großformatige Fliesen

Komplette Elektroinstallation und Verkabelung wurde aufwendig und zeitgerecht saniert, zusätzliches Heimnetzwerk mit Mediendosen in allen Räumen und zentraler Verteilerschrank

Neue weiße Innentüren in allen Räumen

Glas-Schiebetüre in der Küche

Neue Wohnungstür mit Dreifachverriegelung und Schallschutz

Deckenspots in Flur und Bad

Glasfaseranschluss möglich

Fußboden:

Parkett, Fliesen

Weitere Ausstattung:

Balkon, Keller, Duschbad

Sonstiges

Verkauf erfolgt durch FuRoRe UG (hb), Oberlinder Str. 4, 92648 Vohenstrauß, AG Weiden, HRB 6043, Geschäftsführer Holger Fuchs u.a.

Lage

Die ETW befindet sich in Regensburg, Ortsteil Galgenberg am Ende der Humboldtstraße (Sackgasse, keine Durchfahrtsstraße) in unmittelbarer Nähe zur OTH, Uni und Uni-Klinikum Regensburg.

Exposé - Energieausweis

Energieausweistyp	Verbrauchsausweis
Erstellungsdatum	ab 1. Mai 2014
Endenergieverbrauch	104,00 kWh/(m ² a)
Energieeffizienzklasse	D

Exposé - Galerie



rundum renoviertes Bad

Exposé - Galerie



gehobene Sanitär-Ausstattung



3 Zimmer, 68 qm vom Eingang

Exposé - Galerie



Blick zurück durch den Flur



Küche (noch unmöbliert!)

Exposé - Galerie



Küche mit Schiebetür



Wohnzimmer 20 qm

Exposé - Galerie



Wohnzimmer vom Fenster



Schlafzimmer

Exposé - Galerie



SZ vom Fenster, 15 qm



Kind, Büro oder Ankleide ...

Exposé - Galerie



... vom Fenster, 12 qm



neue Wohnungstür

Exposé - Galerie



neue Installation ELT u. LAN



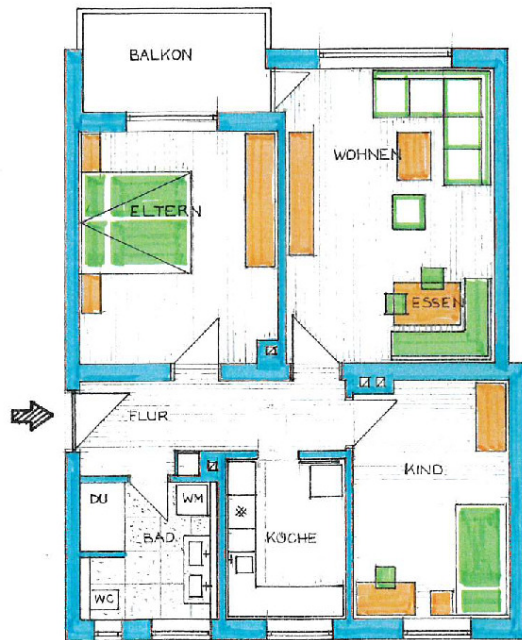
Außenansicht Front

Exposé - Galerie



Rückseite Balkon Richtung SW

Exposé - Grundrisse



REGENSBURG
HUMBOLDTSTR. 68 2.06

Exposé - Anhänge

1. Energieausweis
2. Küchenplan

Energieausweis für Wohngebäude

gemäß den §§ 16 ff. Energieeinsparverordnung (EnEV) vom 18.11.2013 ¹

BY-2015-000411035 2025
Registriernummer ² gültig bis

Gebäude

1

Mehrfamilienhaus

Gebäudetyp

Humboldtstrasse 68, 68a, 70, 70a
93053 Regensburg

Adresse

Gesamtgebäude

Gebäudeteil

1958 1999

Baujahr Gebäude ³ Baujahr Wärmeerzeuger ^{3, 4}

32 2.618 m²

Anzahl der Wohnungen Gebäudenutzfläche (A_N) nach § 19 EnEV

Gas

Wesentliche Energieträger für Heizung und Warmwasser

Art der erneuerbaren Energien

Verwendung der erneuerbaren Energien

Art der Lüftung / Kühlung

- Fensterlüftung Lüftungsanlage mit Wärmerückgewinnung Anlage zu Kühlung
 Schachtlüftung Lüftungsanlage ohne Wärmerückgewinnung

Anlass der Ausstellung des Energieausweises

- Neubau Vermietung / Verkauf Modernisierung (Änderung / Erweiterung) Sonstiges (freiwillig)



Hinweise zu den Angaben über die energetische Qualität des Gebäudes

Die energetische Qualität eines Gebäudes kann durch die Berechnung des **Energiebedarfs** unter standardisierten Randbedingungen oder durch die Auswertung des **Energieverbrauchs** ermittelt werden. Als Bezugsfläche dient die energetische Gebäudenutzfläche nach der EnEV, die sich in der Regel von den allgemeinen Wohnflächenangaben unterscheidet. Die angegebenen Vergleichswerte sollen überschlägige Vergleiche ermöglichen (Erläuterungen siehe Seite 5). Teil des Energieausweises sind die Modernisierungsempfehlungen (Seite 4).

- Der Energieausweis wurde auf der Grundlage von Auswertungen des **Energieverbrauchs** erstellt. Die Ergebnisse sind auf **Seite 3** dargestellt.

Datenerhebung Verbrauch durch: Eigentümer Aussteller

Dem Energieausweis sind zusätzliche Informationen zur energetischen Qualität beigefügt (freiwillige Angabe).

Hinweise zur Verwendung des Energieausweises

Der Energieausweis dient lediglich der Information. Die Angaben im Energieausweis beziehen sich auf das gesamte Wohngebäude oder auf den oben bezeichneten Gebäudeteil. Der Energieausweis ist lediglich dafür gedacht, einen überschlägigen Vergleich von Gebäuden zu ermöglichen.

Aussteller

KOMESS Abrechnungs- und
Ableседienste GmbH
Finkenstrasse 35
93077 Bad Abbach

17.03.2015

Datum

Unterschrift des Ausstellers

¹ Datum der angewendeten EnEV, gegebenenfalls angewendeten Änderungsverordnung zur EnEV ² bei nicht rechtzeitiger Zuteilung der Registrierungsnummer (§ 17 Absatz 4 Satz 4 und 5 EnEV) ist das Datum der Antragstellung einzutragen; die Registriernummer ist nach deren Eingang nachträglich einzusetzen. ³ Mehrfachangaben möglich ⁴ bei Wärmenetzen Baujahr der Übergabestation

Energieausweis für Wohngebäude

gemäß den §§ 16 ff. Energieeinsparverordnung (EnEV) vom 18.11.2013 ¹

BY-2015-000411035

2025

Registriernummer ²

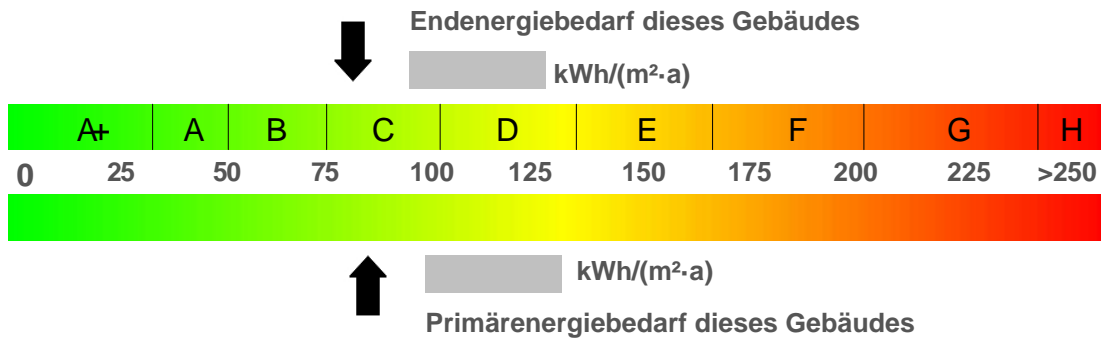
gültig bis

2

Berechneter Energiebedarf des Gebäudes

Energiebedarf

CO₂-Emissionen ³ kg/(m²-a)



Anforderungen gemäß EnEV ⁴

Primärenergiebedarf

Ist-Wert kWh/(m²-a) Anforderungswert kWh/(m²-a)

Energetische Qualität der Gebäudehülle H_T'

Ist-Wert W/(m²-K) Anforderungswert W/(m²-K)

Sommerlicher Wärmeschutz (bei Neubau) eingehalten

Für Energiebedarfsrechnungen verwendetes Verfahren

Verfahren nach DIN V 4108-6 und DIN V 4701-10

Verfahren nach DIN V 18599

Regelung nach § 3 Absatz 5 EnEV

Vereinfachungen nach § 9 Absatz 2 EnEV

Endenergiebedarf dieses Gebäudes

[Pflichtangabe für Immobilienanzeigen]

kWh/(m²-a)

Angaben zum EEWärmeG ⁵

Nutzung erneuerbarer Energien zur Deckung des Wärme- und Kältebedarfs auf Grund des Erneuerbare-Energien-Wärmegesetzes (EEWärmeG)

Art: Deckungsanteil: %
 %
 %

Ersatzmaßnahmen ⁶

Die Anforderungen des EEWärmeG werden durch die Ersatzmaßnahmen nach § 7 Absatz 1 Nummer 2 EEWärmeG erfüllt:

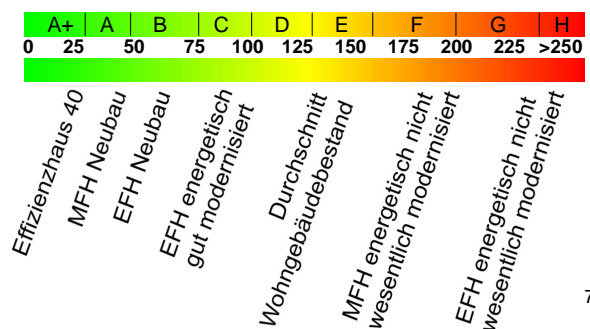
Die nach § 7 Absatz 1 Nummer 2 EEWärmeG verschärften Anforderungen der EnEV sind eingehalten.

Die in Verbindung mit § 8 EEWärmeG um % verschärften Anforderungswerte der EnEV sind eingehalten.

Verschärfter Anforderungswert Primärenergiebedarf: kWh/(m²-a)

Verschärfter Anforderungswert für die energetische Qualität der Gebäudehülle H_T' : W/(m²-K)

Vergleichswerte Endenergie



Erläuterungen zum Berechnungsverfahren

Die Energieeinsparverordnung lässt für die Berechnung des Energiebedarfs unterschiedliche Verfahren zu, die im Einzelfall zu unterschiedlichen Ergebnissen führen können. Insbesondere wegen standardisierter Randbedingungen erlauben die angegebenen Werte keine Rückschlüsse auf den tatsächlichen Energieverbrauch. Die ausgewiesenen Bedarfswerte der Skala sind spezifische Werte nach der EnEV pro Quadratmeter Gebäudenutzfläche (A_N), die im Allgemeinen größer ist als die Wohnfläche des Gebäudes.

¹ siehe Fußnote 1 auf Seite 1 des Energieausweises

² siehe Fußnote 2 auf Seite 1 des Energieausweises

³ freiwillige Angabe

⁴ nur bei Neubau sowie bei Modernisierung im Fall des § 16 Absatz 1 Satz 3 EnEV

⁵ nur bei Neubau

⁶ nur bei Neubau im Fall der Anwendung von § 7 Absatz 1 Nummer 2 EEWärmeG

⁷ EFH: Einfamilienhaus, MFH: Mehrfamilienhaus

Energieausweis für Wohngebäude

gemäß den §§ 16 ff. Energieeinsparverordnung (EnEV) vom 18.11.2013 ¹

BY-2015-000411035

2025

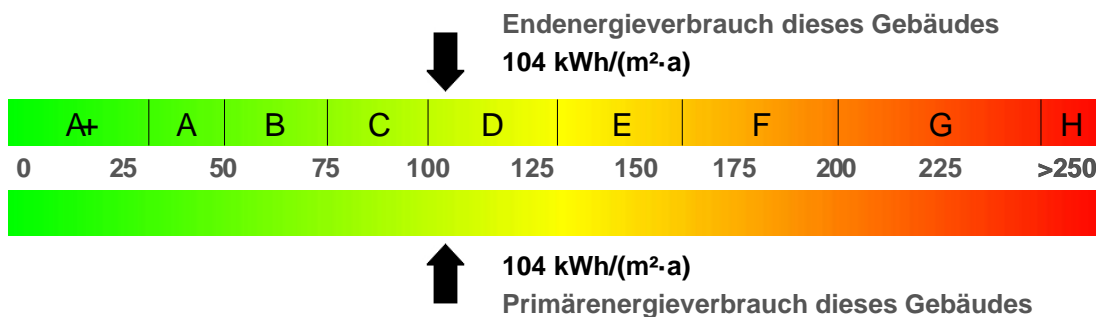
Registriernummer ²

gültig bis

3

Erfasster Energieverbrauch des Gebäudes

Energieverbrauch



Endenergieverbrauch dieses Gebäudes

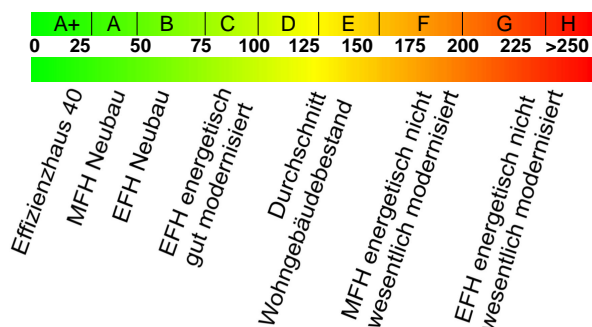
[Pflichtangabe für Immobilienanzeigen]

104 kWh/(m²·a)

Verbrauchserfassung - Heizung und Warmwasser

Zeitraum		Energieträger ³	Primär-energie-faktor	Energieverbrauch [kWh]	Anteil Warmwasser [kWh]	Anteil Heizung [kWh]	Klima-faktor
von	bis						
01.01.11	31.12.11	Gas	1,0	265.723	79.254	186.469	1,05
01.01.12	31.12.12	Gas	1,0	266.648	74.266	192.382	0,99
01.01.13	31.12.13	Gas	1,0	278.791	77.730	201.061	0,94
01.01.14	31.12.14	Gas	1,0	258.181	82.457	175.724	1,12

Vergleichswerte Endenergie



Die modellhaft ermittelten Vergleichswerte beziehen sich auf Gebäude, in denen die Wärme für Heizung und Warmwasser durch Heizkessel im Gebäude bereitgestellt wird.

Soll ein Energieverbrauchskennwert verglichen werden, der keinen Warmwasseranteil enthält, ist zu beachten, dass auf die Warmwasserbereitung je nach Gebäudegröße 20-40 kWh/(m²·a) entfallen können.

Soll ein Energieverbrauchskennwert eines mit Fern- oder Nahwärme beheizten Gebäudes verglichen werden, ist zu beachten, dass hier normalerweise ein um 15 - 30 % geringerer Energieverbrauch als bei vergleichbaren Gebäuden mit Kesselheizung zu erwarten ist.

4

Erläuterungen zum Verfahren

Das Verfahren zur Ermittlung des Energieverbrauchs ist durch die Energieeinsparverordnung vorgegeben. Die Werte der Skala sind spezifische Werte pro Quadratmeter Gebäudenutzfläche (A_N) nach Energieeinsparverordnung, die im Allgemeinen größer ist als die Wohnfläche des Gebäudes. Der tatsächliche Energieverbrauch einer Wohnung oder eines Gebäudes weicht insbesondere wegen des Witterungseinflusses und sich ändernden Nutzerverhaltens vom angegebenen Energieverbrauchskennwert ab.

¹ siehe Fußnote 1 auf Seite 1 des Energieausweises

² siehe Fußnote 2 auf Seite 1 des Energieausweises

³ gegebenenfalls auch Leerstandszuschläge, Warmwasser- oder Kühlpauschale in kWh ⁴ EFH: Einfamilienhaus, MFH: Mehrfamilienhaus

Energieausweis für Wohngebäude

gemäß den §§ 16 ff. Energieeinsparverordnung (EnEV) vom 18.11.2013 ¹

BY-2015-000411035

2025

Registriernummer ²

gültig bis

4

Empfehlungen des Ausstellers

Empfehlungen zur kostengünstigen Modernisierung

Maßnahmen zur kostengünstigen Verbesserung der Energieeffizienz sind

sind möglich

sind nicht möglich

Empfohlene Modernisierungsmaßnahmen						
Nr.	Bau- oder Anlagenteile	Maßnahmenbeschreibung in einzelnen Schritten	empfohlen		(freiwillige Angaben)	
			in Zusammenhang mit größerer Modernisierung	als Einzelmaßnahme	geschätzte Amortisationszeit	geschätzte Kosten pro eingesparte Kilowattstunde Endenergie
			<input type="checkbox"/>	<input type="checkbox"/>		
			<input type="checkbox"/>	<input type="checkbox"/>		
			<input type="checkbox"/>	<input type="checkbox"/>		
			<input type="checkbox"/>	<input type="checkbox"/>		
			<input type="checkbox"/>	<input type="checkbox"/>		
			<input type="checkbox"/>	<input type="checkbox"/>		
			<input type="checkbox"/>	<input type="checkbox"/>		
			<input type="checkbox"/>	<input type="checkbox"/>		
			<input type="checkbox"/>	<input type="checkbox"/>		
<input type="checkbox"/> weitere Empfehlungen auf gesondertem Blatt						
Hinweis: Modernisierungsempfehlungen für das Gebäude dienen lediglich der Information. Sie sind kurz gefasste Hinweise und kein Ersatz für eine Energieberatung.						
Genauere Angaben zu den Empfehlungen sind erhältlich bei/unter:						

Ergänzende Erläuterungen zu den Angaben im Energieausweis (Angaben freiwillig)

Objekt-Nr.: 0001896

¹ siehe Fußnote 1 auf Seite 1 des Energieausweises

² siehe Fußnote 2 auf Seite 1 des Energieausweises

Energieausweis für Wohngebäude

gemäß den §§ 16 ff. Energieeinsparverordnung (EnEV) vom 18.11.2013 ¹

BY-2015-000411035

Registriernummer

2025

gültig bis

5

Erläuterungen

Angabe Gebäudeteil - Seite 1

Bei Wohngebäuden, die zu einem nicht unerheblichen Anteil zu anderen als Wohnzwecken genutzt werden, ist die Ausstellung des Energieausweises gemäß dem Muster nach Anlage 6 auf den Gebäudeteil zu beschränken, der getrennt als Wohngebäude zu behandeln ist (siehe im Einzelnen § 22 EnEV). Dies wird im Energieausweis durch die Angabe "Gebäudeteil" deutlich gemacht.

Erneuerbare Energien - Seite 1

Hier wird darüber informiert, wofür und in welcher Art erneuerbare Energien genutzt werden. Bei Neubauten enthält Seite 2 (Angaben zum EEWärmeG) dazu weitere Angaben.

Energiebedarf - Seite 2

Der Energiebedarf wird hier durch den Jahres-Primärenergiebedarf und den Endenergiebedarf dargestellt. Diese Angaben werden rechnerisch ermittelt. Die angegebenen Werte werden auf der Grundlage der Bauunterlagen bzw. gebäudebezogener Daten und unter Annahme von standardisierten Randbedingungen (z.B. standardisierte Klimadaten, definiertes Nutzerverhalten, standardisierte Innentemperatur und innere Wärmegewinne usw.) berechnet. So lässt sich die energetische Qualität des Gebäudes unabhängig vom Nutzerverhalten und von der Wetterlage beurteilen. Insbesondere wegen der standardisierten Randbedingungen erlauben die angegebenen Werte keine Rückschlüsse auf den tatsächlichen Energieverbrauch.

Primärenergiebedarf - Seite 2

Der Primärenergiebedarf bildet die Energieeffizienz des Gebäudes ab. Er berücksichtigt neben der Endenergie auch die so genannte "Vorkette" (Erkundung, Gewinnung, Verteilung, Umwandlung) der jeweils eingesetzten Energieträger (z. B. Heizöl, Gas, Strom, erneuerbare Energien etc.). Ein kleiner Wert signalisiert einen geringen Bedarf und damit eine hohe Energieeffizienz sowie eine die Ressourcen und die Umwelt schonende Energienutzung. Zusätzlich können die mit dem Energiebedarf verbundenen CO₂-Emissionen des Gebäudes freiwillig angegeben werden.

Energetische Qualität der Gebäudehülle - Seite 2

Angegeben ist der spezifische, auf die wärmeübertragende Umfassungsfläche bezogene Transmissionswärmeverlust (Formelzeichen in der EnEV: H_T). Er beschreibt die durchschnittliche energetische Qualität aller wärmeübertragenden Umfassungsflächen (Außenwände, Decken, Fenster etc.) eines Gebäudes. Ein kleiner Wert signalisiert einen guten baulichen Wärmeschutz. Außerdem stellt die EnEV Anforderungen an den sommerlichen Wärmeschutz (Schutz vor Überhitzung) eines Gebäudes.

Endenergiebedarf - Seite 2

Der Endenergiebedarf gibt die nach technischen Regeln berechnete, jährlich benötigte Energiemenge für Heizung, Lüftung und Warmwasserbereitung an. Er wird unter Standardklima- und Standardnutzungsbedingungen errechnet und ist ein Indikator für die Energieeffizienz eines Gebäudes und seiner Anlagentechnik. Der Endenergiebedarf ist die Energiemenge, die dem Gebäude unter der Annahme von standardisierten Bedingungen und unter Berücksichtigung der Energieverluste zugeführt werden muss, damit die standardisierte Innentemperatur, der Warmwasserbedarf und die notwendige Lüftung sichergestellt werden können. Ein kleiner Wert signalisiert einen geringen Bedarf und damit eine hohe Energieeffizienz.

Angaben zum EEWärmeG - Seite 2

Nach dem EEWärmeG müssen Neubauten in bestimmtem Umfang erneuerbare Energien zur Deckung des Wärme- und Kältebedarfs nutzen. In dem Feld "Angaben zum EEWärmeG" sind die Art der eingesetzten erneuerbaren Energien und der prozentuale Anteil der Pflichterfüllung abzulesen. Das Feld "Ersatzmaßnahmen" wird ausgefüllt, wenn die Anforderungen des EEWärmeG teilweise oder vollständig durch Maßnahmen zur Einsparung von Energie erfüllt werden. Die Angaben dienen gegenüber den zuständigen Behörden als Nachweis des Umfangs der Pflichterfüllung durch die Ersatzmaßnahme und der Einhaltung der für das Gebäude geltenden verschärften Anforderungswerte der EnEV.

Endenergieverbrauch - Seite 3

Der Endenergieverbrauch wird für das Gebäude auf der Basis der Abrechnungen von Heiz- und Warmwasserkosten nach der Heizkostenverordnung oder auf Grund anderer geeigneter Verbrauchsdaten ermittelt. Dabei werden die Energieverbrauchsdaten des gesamten Gebäudes und nicht der einzelnen Wohneinheiten zugrunde gelegt. Der erfasste Energieverbrauch für die Heizung wird anhand der konkreten örtlichen Wetterdaten und mithilfe von Klimafaktoren auf einen deutschlandweiten Mittelwert umgerechnet. So führt beispielsweise ein hoher Verbrauch in einem einzelnen harten Winter nicht zu einer schlechten Beurteilung des Gebäudes. Der Endenergieverbrauch gibt Hinweise auf die energetische Qualität des Gebäudes und seiner Heizungsanlage. Ein kleiner Wert signalisiert einen geringen Verbrauch. Ein Rückschluss auf den künftig zu erwartenden Verbrauch ist jedoch nicht möglich; insbesondere können die Verbrauchsdaten einzelner Wohneinheiten stark differieren, weil sie von der Lage der Wohneinheiten im Gebäude, von der jeweiligen Nutzung und dem individuellen Verhalten der Bewohner abhängen.

Im Fall längerer Leerstände wird hierfür ein pauschaler Zuschlag rechnerisch bestimmt und in die Verbrauchserfassung einbezogen. Im Interesse der Vergleichbarkeit wird bei dezentralen, in der Regel elektrisch betriebenen Warmwasseranlagen der typische Verbrauch über eine Pauschale berücksichtigt. Gleiches gilt für den Verbrauch von eventuell vorhandenen Anlagen zur Raumkühlung. Ob und inwieweit die genannten Pauschalen in die Erfassung eingegangen sind, ist der Tabelle "Verbrauchserfassung" zu entnehmen.

Primärenergieverbrauch - Seite 3

Der Primärenergieverbrauch geht aus dem für das Gebäude ermittelten Endenergieverbrauch hervor. Wie der Primärenergiebedarf wird er mithilfe von Umrechnungsfaktoren ermittelt, die die Vorkette der jeweils eingesetzten Energieträger berücksichtigen.

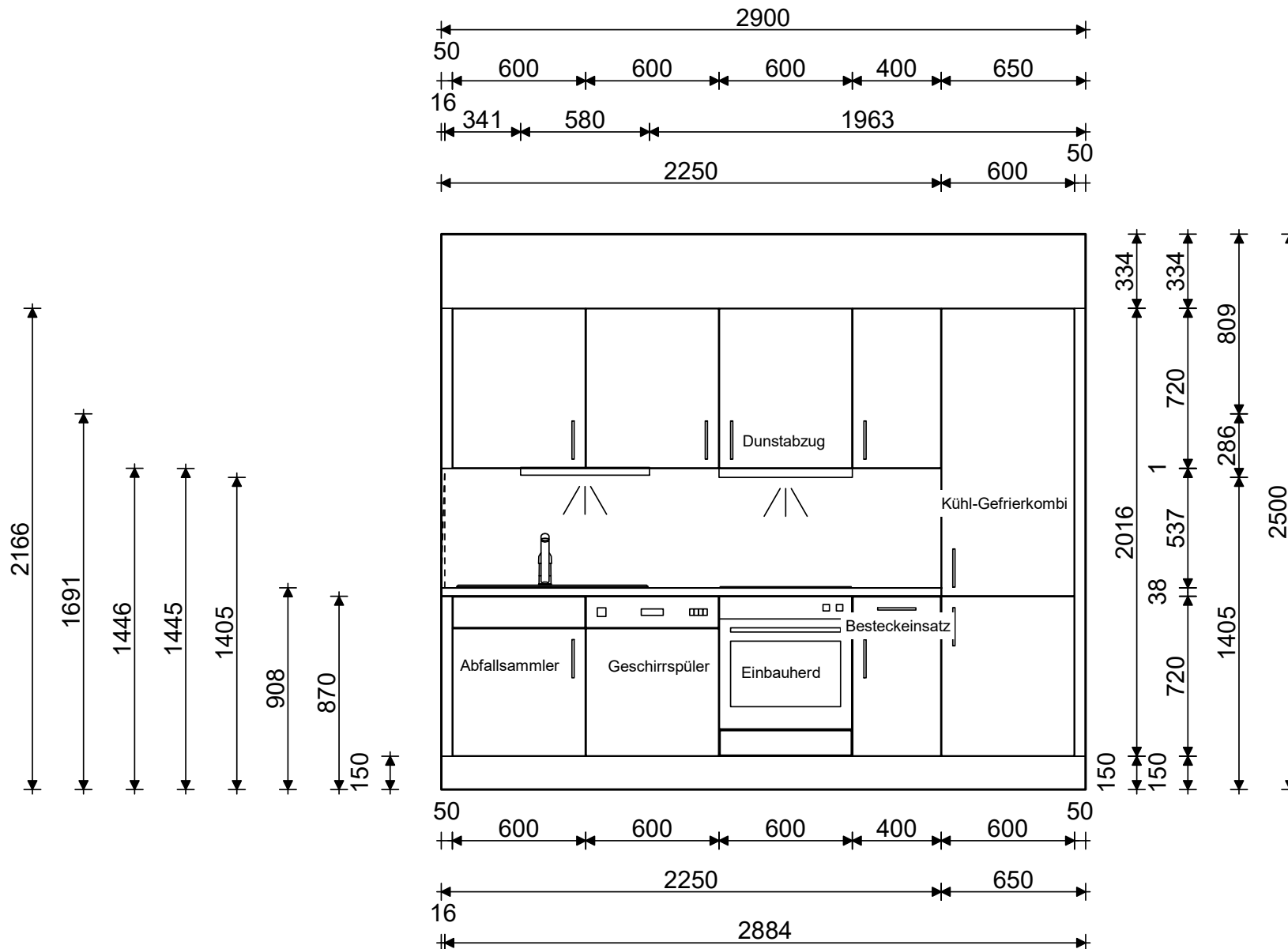
Pflichtangaben für Immobilienanzeigen - Seite 2 und 3

Nach der EnEV besteht die Pflicht, in Immobilienanzeigen die in § 16a Absatz 1 genannten Angaben zu machen. Die dafür erforderlichen Angaben sind dem Energieausweis zu entnehmen, je nach Ausweisart der Seite 2 oder 3.

Vergleichswerte - Seite 2 und 3

Die Vergleichswerte auf Endenergieebene sind modellhaft ermittelte Werte und sollen lediglich Anhaltspunkte für grobe Vergleiche der Werte dieses Gebäudes mit den Vergleichswerten anderer Gebäude sein. Es sind Bereiche angegeben, innerhalb derer ungefähr die Werte für die einzelnen Vergleichskategorien liegen.

¹ siehe Fußnote 1 auf Seite 1 des Energieausweises



BRANDL
 Ausbauen & Einrichten
 Regensburger Straße 76
 93309 Kelheim
 VOLKER

Frontansicht 3
 Kommission 18517/21

29.11.2024

Humboldtstr. 68
 93053 Regensburg



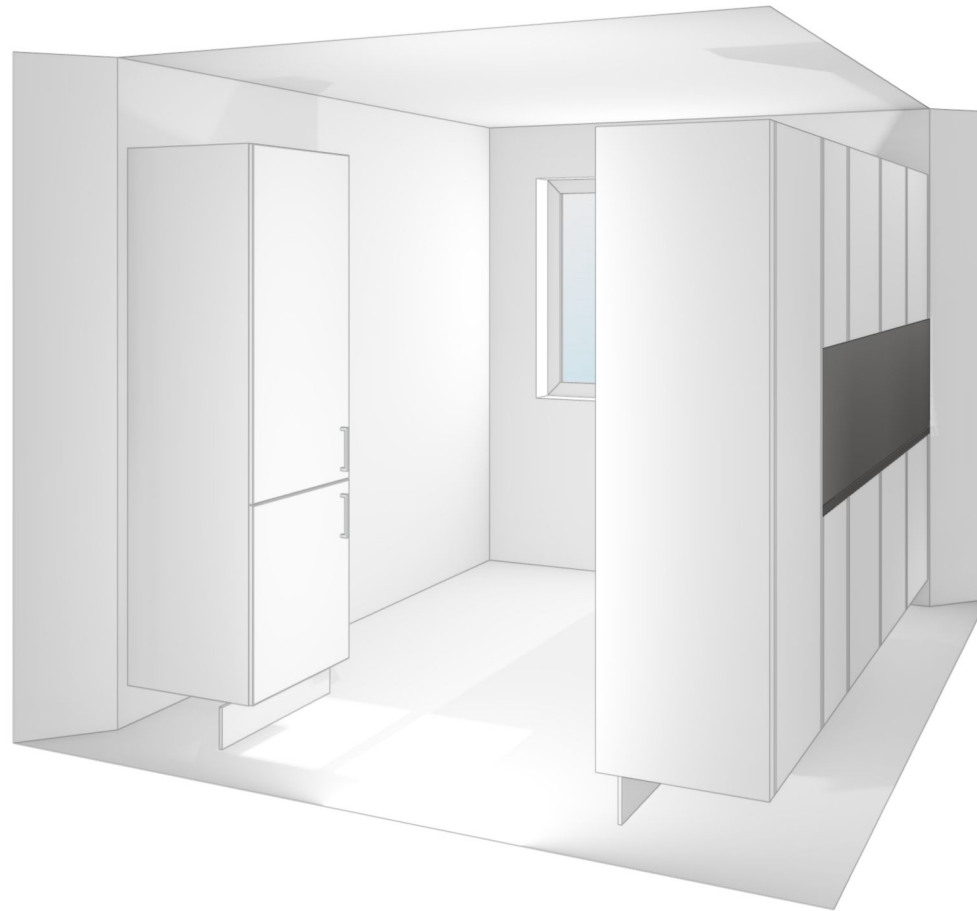
Wir übernehmen keine Gewähr für eine originalgetreue Darstellung aller Artikel. Farbliche und konstruktive Abweichungen sind möglich.

BRANDL
Ausbauen & Einrichten
Regensburger Straße 76
93309 Kelheim
VOLKER

Perspektive Standard 1
Kommission 18517/21

29.11.2024

Humboldtstr. 68
93053 Regensburg



Wir übernehmen keine Gewähr für eine originalgetreue Darstellung aller Artikel. Farbliche und konstruktive Abweichungen sind möglich.

BRANDL
Ausbauen & Einrichten
Regensburger Straße 76
93309 Kelheim
VOLKER

Perspektive Standard 2
Kommission 18517/21

29.11.2024

[REDACTED]
Humboldtstr. 68
93053 Regensburg



Wir übernehmen keine Gewähr für eine originalgetreue Darstellung aller Artikel. Farbliche und konstruktive Abweichungen sind möglich.

BRANDL
Ausbauen & Einrichten
Regensburger Straße 76
93309 Kelheim
VOLKER

Perspektive Standard 3
Kommission 18517/21

29.11.2024

Humboldtstr. 68
93053 Regensburg