

Exposé

Wohnung in München

**Grandioser Ausblick über München, provisionsfrei -
direkt vom Eigentümer**



Objekt-Nr. OM-287963

Wohnung

Vermietung: **1.590 € + NK**

Ansprechpartner:
Nicole Bachleitner

Riesstraße 84
80993 München
Bayern
Deutschland

Baujahr	1972	Übernahme	ab Datum
Zimmer	3,00	Übernahmedatum	01.07.2026
Wohnfläche	87,00 m ²	Zustand	gepflegt
Energieträger	Fernwärme	Schlafzimmer	2
Nebenkosten	170 €	Badezimmer	1
Heizkosten	130 €	Etage	Höher als 5. OG
Summe Nebenkosten	300 €	Tiefgaragenplätze	1
Miete Garage/Stellpl.	90 €	Heizung	Zentralheizung
Mietsicherheit	4.770 €		

Exposé - Beschreibung

Objektbeschreibung

Die schöne, helle 3 Zimmer-Wohnung befindet sich im 11. Stock einer gepflegten Wohnanlage, direkt am Olympiapark. Die Wohnung verfügt über ein sehr geräumiges Wohnzimmer, zwei Schlafzimmer, Küche mit Einbauküche, Bad mit Badewanne, Gäste WC und Abstellraum. Zur Wohnung gehört ein Kellerabteil. Der Tiefgaragenplatz kann ggf. dazu gemietet werden.

Ausstattung

Die Wohnung besticht durch ihren grandiosen Ausblick und das gut durchdachte Raumkonzept. Mit einer Gesamtfläche von ca. 87 Quadratmetern bietet sie ausreichend Platz für individuelle Wohnbedürfnisse. Die großzügigen Fensterflächen sorgen für eine helle und einladende Atmosphäre, während die zwei überdachten Balkone einen grandiosen Blick auf die Umgebung bieten. In Richtung Süden sehen Sie vom Olympiagelände, über die ganze Stadt, bis hin zum komplette Alpenpanorama. In Richtung Norden sehen Sie am Abend deutlich mit welcher Farbe die Allianzarena beleuchtet wird.

Merkmale:

- Geräumiges Wohnzimmer für gemütliche Abende
- Zwei Schlafzimmer für erholsamen Schlaf od. Schlafzimmer und Büro
- Einbauküche
- Elegant gefliestes Badezimmer mit Badewanne
- 2 geräumige Balkone mit Platz für Outdoor-Entspannung
- Bad mit Badewanne und Platz für die Waschmaschine
- Gäste WC
- Abstellraum
- Flur mit Einbauschränk
- 3 Wohnungen pro Etage
- 2 Aufzüge
- abschließbares Kellerabteil
- ggf. Tiefgaragenstellplatz

Weitere Ausstattung:

Balkon, Vollbad, Einbauküche, Gäste-WC, Barrierefrei

Sonstiges

Highlights:

- Fußläufige Entfernung zu öffentlichen Verkehrsmitteln, Geschäften und Restaurants
- das Olympia Einkaufszentrum ist zwei Gehminuten vom Objekt entfernt. Dort finden Sie eine Vielzahl von Geschäften um alle notwendigen Einkäufe zu erledigen.
- Nahe gelegene Parks und Freizeitmöglichkeiten für aktive Erholung
- Grund-, Mittel- und Realschule sind zu Fuß erreichbar.
- Hervorragende Anbindung an das Stadtzentrum und die umliegenden

Bezirke

Fazit:

Diese charmante 3-Zimmerwohnung in der Olympia-Pressestadt/Moosach bietet eine erstklassige Kombination aus Lage, Komfort und Stil. Ideal für Singles, Paare oder kleine Familien, die das Beste aus städtischem Leben und naturnaher Erholung suchen. Vereinbaren Sie noch heute einen Besichtigungstermin und lassen Sie sich von diesem einzigartigen Wohnangebot überzeugen!

Lage

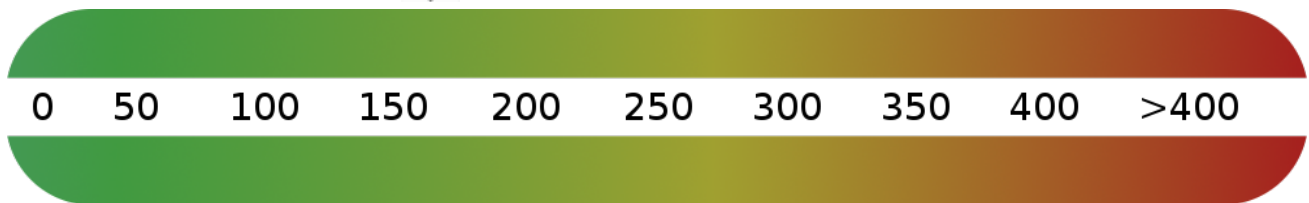
Durch die Nähe zum Olympiapark (der direkt vor dem Haus beginnt) auf der einen Seite und zum Olympia Einkaufszentrum auf der anderen, Spielplätze, Geschäfte, Restaurants und öffentlichen Verkehrsmitteln bietet diese Wohnung eine unschlagbare Kombination aus urbaner Lebensqualität und naturnaher Erholung.

Infrastruktur:

Apotheke, Lebensmittel-Discount, Allgemeinmediziner, Kindergarten, Grundschule, Hauptschule, Realschule, Gymnasium, Öffentliche Verkehrsmittel

Exposé - Energieausweis

Energieausweistyp	Verbrauchsausweis
Erstellungsdatum	bis 30. April 2014
Energieverbrauchskennwert	166,00 kWh/(m ² a)
Warmwasser enthalten	Ja



Exposé - Galerie



Blick aufs Haus

Exposé - Galerie



Blick ins Olygelände



Wohnzimmer Blick nach Süden

Exposé - Galerie



Wohnzimmer Blick nach Süden 2



Wohnzimmer Blick nach Norden

Exposé - Galerie



Schlafzimmer



Schlafzimmer 2 / Büro

Exposé - Galerie

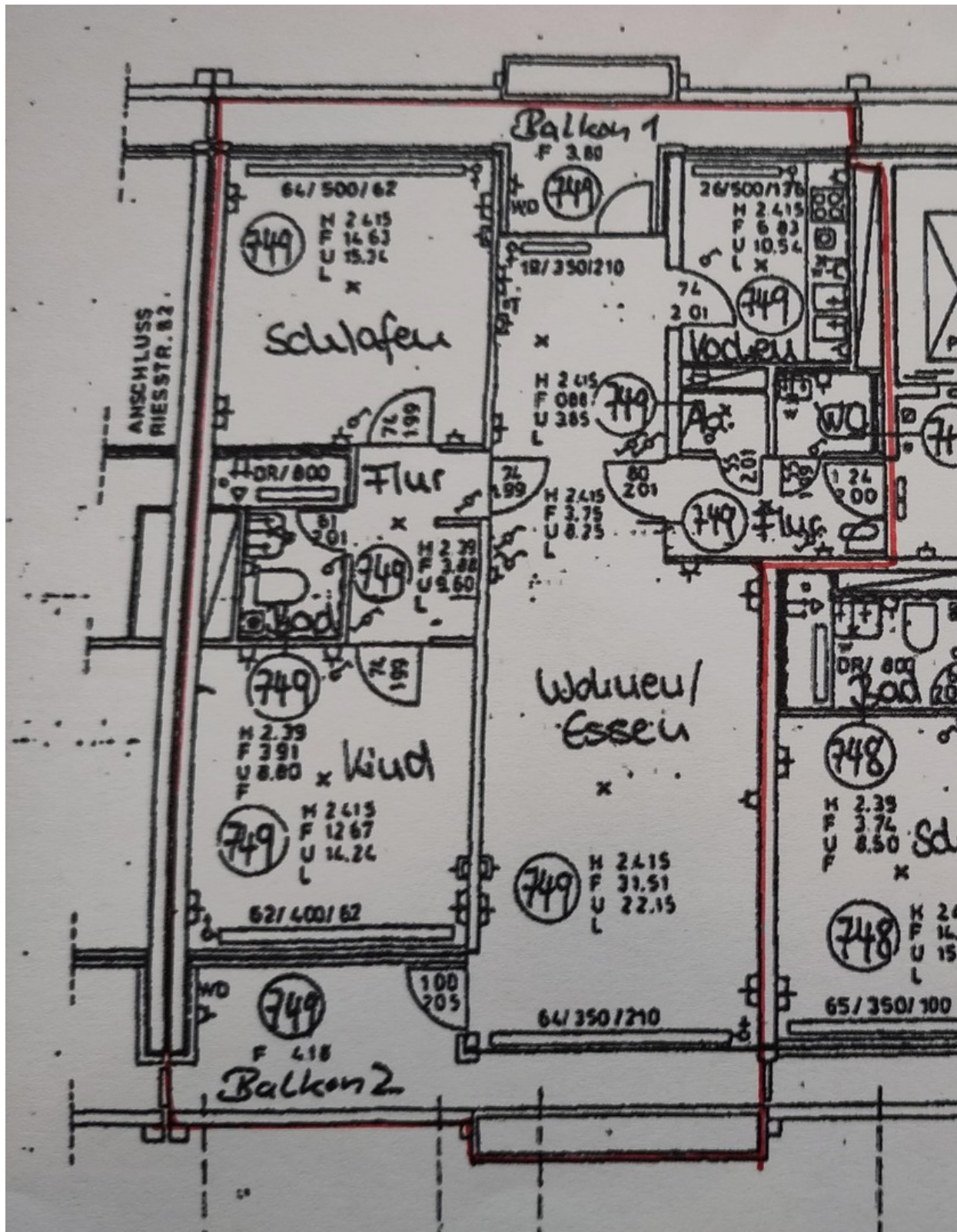


Schlafzimmer 2 mit Licht



Gäste WC

Exposé - Grundrisse



Grundriss

Exposé - Anhänge

1.

Energieausweis für Wohngebäude

gemäß den §§ 16 ff. Energieeinsparverordnung (EnEV)

Gültig bis: 06.08.2018

1

Gebäude

Gebäudetyp	Mehrfamilienhaus	Gebäudefoto (freiwillig)
Adresse	Riesstr. 82/84, 80993 München	
Gebäudeteil		
Baujahr Gebäude	1972	
Baujahr Anlagentechnik	1972	
Anzahl Wohnungen	131	
Gebäudenutzfläche (A _n)	13083,048 m ²	
Anlass der Ausstellung des Energieausweises	<input type="checkbox"/> Neubau <input type="checkbox"/> Modernisierung <input type="checkbox"/> Sonstiges (freiwillig) <input checked="" type="checkbox"/> Vermietung / Verkauf (Änderung / Erweiterung)	

Hinweise zu den Angaben über die energetische Qualität des Gebäudes

Die energetische Qualität eines Gebäudes kann durch die Berechnung des **Energiebedarfs** unter standardisierten Randbedingungen oder durch die Auswertung des **Energieverbrauchs** ermittelt werden. Als Bezugsfläche dient die energetische Gebäudenutzfläche nach der EnEV, die sich in der Regel von den allgemeinen Wohnflächenangaben unterscheidet. Die angegebenen Vergleichswerte sollen überschlägige Vergleiche ermöglichen (**Erläuterungen - siehe Seite 4**).

Der Energieausweis wurde auf Grundlage von Berechnungen des **Energiebedarfs** erstellt. Die Ergebnisse sind auf **Seite 2** dargestellt. Zusätzliche Informationen zum Verbrauch sind freiwillig.

Der Energieausweis wurde auf Grundlage von Auswertungen des **Energieverbrauchs** erstellt. Die Ergebnisse sind auf **Seite 3** dargestellt.

Datenerhebung Bedarf / Verbrauch durch Eigentümer Aussteller

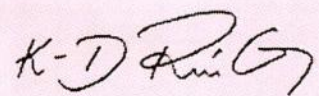
Dem Energieausweis sind zusätzliche Informationen zur energetischen Qualität beigefügt (freiwillige Angabe).

Hinweise zur Verwendung des Energieausweises

Der Energieausweis dient lediglich der Information. Die Angaben im Energieausweis beziehen sich auf das gesamte Wohngebäude oder den oben bezeichneten Gebäudeteil. Der Energieausweis ist lediglich dafür gedacht, einen überschlägigen Vergleich von Gebäuden zu ermöglichen.

Aussteller

Klaus-Dieter Reichelt
Dipl.-Ing., Energieberater
c/o Techem Energy Services GmbH
Hauptstraße 89
65760 Eschborn



06.08.2008

Datum

Unterschrift des Ausstellers



Energieausweis für Wohngebäude

gemäß den §§ 16 ff. Energieeinsparverordnung (EnEV)

Berechneter Energiebedarf des Gebäudes

2

Energiebedarf

Endenergiebedarf kWh/(m²·a) CO₂-Emissionen ¹⁾ kg/(m²·a)



kWh/(m²·a)
Primärenergiebedarf ("Gesamtenergieeffizienz")

Nachweis der Einhaltung des § 3 oder § 9 Abs. 1 EnEV ²⁾

Primärenergiebedarf

Gebäude Ist-Wert kWh/(m²·a)

EnEV-Anforderungswert kWh/(m²·a)

Energetische Qualität der Gebäudehülle

Gebäude Ist-Wert H_T' W/(m²·K)

EnEV-Anforderungswert H_T' W/(m²·K)

Endenergiebedarf

Energieträger	Jährlicher Endenergiebedarf in kWh/(m ² ·a) für			Gesamt in kWh/(m ² ·a)
	Heizung	Warmwasser	Hilfsgeräte ³⁾	

Sonstige Angaben

Einsetzbarkeit alternativer Energieversorgungssysteme

nach § 5 EnEV vor Baubeginn geprüft

Alternative Energieversorgungssysteme werden genutzt für:

Heizung Warmwasser
 Lüftung Kühlung

Lüftungskonzept

Die Lüftung erfolgt durch:

Fensterlüftung Schachtlüftung
 Lüftungsanlage ohne Wärmerückgewinnung
 Lüftungsanlage mit Wärmerückgewinnung

Vergleichswerte Endenergiebedarf



Passivhaus
MFH Neubau
EFH Neubau
EFH energetisch gut modernisiert
Durchschnitt Wohngebäude
MFH energetisch nicht wesentlich modernisiert
EFH energetisch nicht wesentlich modernisiert

4)

Erläuterungen zum Berechnungsverfahren

Das verwendete Berechnungsverfahren ist durch die Energieeinsparverordnung vorgegeben. Insbesondere wegen standardisierter Randbedingungen erlauben die angegebenen Werte keine Rückschlüsse auf den tatsächlichen Energieverbrauch. Die ausgewiesenen Bedarfswerte sind spezifische Werte nach der EnEV pro Quadratmeter Gebäudenutzfläche (A_N).

1) freiwillige Angabe

2) nur in Fällen des Neubaus und der Modernisierung auszufüllen
AF-Nr.: 7080027637

3) ggf. einschließlich Kühlung

4) EFH - Einfamilienhäuser, MFH - Mehrfamilienhäuser

EA-Nr.: 0017016570408080000510762



Energieausweis für Wohngebäude

gemäß den §§ 16 ff. Energieeinsparverordnung (EnEV)

Erfasster Energieverbrauch des Gebäudes

3

Energieverbrauchskennwert

Dieses Gebäude

166 kWh/(m²·a)



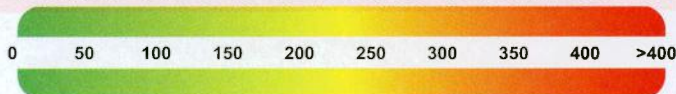
Energieverbrauch für Warmwasser: enthalten nicht enthalten

Das Gebäude wird auch gekühlt; der typische Energieverbrauch für Kühlung beträgt bei zeitgemäßen Geräten etwa 6 kWh je m² Gebäudenutzfläche und Jahr und ist im Energieverbrauchskennwert nicht enthalten.

Verbrauchserfassung - Heizung und Warmwasser

Energieträger	Zeitraum		Energieverbrauch [kWh]	Anteil Warmwasser [kWh]	Klimafaktor	Energieverbrauchskennwert in kWh/(m ² ·a) (zeitlich bereinigt, klimabereinigt)		
	von	bis				Heizung	Warmwasser	Kennwert
Fernwärme	01.05	12.05	2.045.001	296.321	0,96	128,31	22,65	150,96
Fernwärme	01.06	12.06	2.365.029	266.066	1,00	160,43	20,34	180,77
Fernwärme	01.07	12.07	1.999.820	256.320	1,09	145,26	19,59	164,85
Durchschnitt								165,53

Vergleichswerte Endenergiebedarf



Passivhaus
MFH Neubau
EFH Neubau
EFH energetisch gut modernisiert
Durchschnitt Wohngebäude
MFH energetisch nicht wesentlich modernisiert
EFH energetisch nicht wesentlich modernisiert

Die modellhaft ermittelten Vergleichswerte beziehen sich auf Gebäude, in denen die Wärme für Heizung und Warmwasser durch Heizkessel im Gebäude bereitgestellt wird.

Soll ein Energieverbrauchskennwert verglichen werden, der keinen Warmwasseranteil enthält, ist zu beachten, dass auf die Warmwasserbereitung je nach Gebäudegröße 20 - 40 kWh/(m²·a) entfallen können.

Soll ein Energieverbrauchskennwert eines mit Fern- oder Nahwärme beheizten Gebäudes verglichen werden, ist zu beachten, dass hier normalerweise ein um 15 - 30 % geringerer Energieverbrauch als bei vergleichbaren Gebäuden mit Kesselheizung zu erwarten ist.

1)

Erläuterungen zum Verfahren

Das Verfahren zur Ermittlung von Energieverbrauchswerten ist durch die Energieeinsparverordnung vorgegeben. Die Werte sind spezifische Werte pro Quadratmeter Gebäudenutzfläche (A_N) nach Energieeinsparverordnung. Der tatsächliche Verbrauch einer Wohnung oder eines Gebäudes weicht insbesondere wegen des Witterungseinflusses und sich ändernden Nutzerverhaltens vom angegebenen Energieverbrauchskennwert ab.

1) EFH - Einfamilienhäuser, MFH - Mehrfamilienhäuser
AF-Nr.: 7080027637

Energieausweis für Wohngebäude

gemäß den §§ 16 ff. Energieeinsparverordnung (EnEV)

Erläuterungen

4

Energiebedarf - Seite 2

Der Energiebedarf wird in diesem Energieausweis durch den Jahres-Primärenergiebedarf und den Endenergiebedarf dargestellt. Diese Angaben werden rechnerisch ermittelt. Die angegebenen Werte werden auf Grundlage der Bauunterlagen bzw. gebäudebezogener Daten und unter Annahme von standardisierten Randbedingungen (z. B. standardisierte Klimadaten, definiertes Nutzerverhalten, standardisierte Innentemperatur und innere Wärmegevinne usw.) berechnet. So lässt sich die energetische Qualität des Gebäudes unabhängig vom Nutzerverhalten und der Wetterlage beurteilen. Insbesondere wegen standardisierter Randbedingungen erlauben die angegebenen Werte keine Rückschlüsse auf den tatsächlichen Energieverbrauch.

Primärenergiebedarf - Seite 2

Der Primärenergiebedarf bildet die Gesamtenergieeffizienz eines Gebäudes ab. Er berücksichtigt neben der Endenergie auch die sogenannte "Vorkette" (Erkundung, Gewinnung, Verteilung, Umwandlung) der jeweils eingesetzten Energieträger (z. B. Heizöl, Gas, Strom, erneuerbare Energien etc.). Kleine Werte signalisieren einen geringen Bedarf und damit eine hohe Energieeffizienz und eine die Ressourcen und die Umwelt schonende Energienutzung. Zusätzlich können die mit dem Energiebedarf verbundenen CO₂-Emissionen des Gebäudes freiwillig angegeben werden.

Endenergiebedarf - Seite 2

Der Endenergiebedarf gibt die nach technischen Regeln berechnete, jährlich benötigte Energiemenge für Heizung, Lüftung und Warmwasserbereitung an. Er wird unter Standardklima- und Standardnutzungsbedingungen errechnet und ist ein Maß für die Energieeffizienz eines Gebäudes und seiner Anlagentechnik. Der Endenergiebedarf ist die Energiemenge, die dem Gebäude bei standardisierten Bedingungen unter Berücksichtigung der Energieverluste zugeführt werden muss, damit die standardisierte Innentemperatur, der Warmwasserbedarf und die notwendige Lüftung sichergestellt werden können. Kleine Werte signalisieren einen geringen Bedarf und damit eine hohe Energieeffizienz.

Die Vergleichswerte für den Energiebedarf sind modellhaft ermittelte Werte und sollen Anhaltspunkte für grobe Vergleiche der Werte dieses Gebäudes mit den Vergleichswerten ermöglichen. Es sind ungefähre Bereiche angegeben, in denen die Werte für die einzelnen Vergleichskategorien liegen. Im Einzelfall können diese Werte auch außerhalb der angegebenen Bereiche liegen.

Energetische Qualität der Gebäudehülle - Seite 2

Angegeben ist der spezifische, auf die wärmeübertragende Umfassungsfläche bezogene Transmissionswärmeverlust (Formelzeichen in der EnEV: H_{tr}). Er ist ein Maß für die durchschnittliche energetische Qualität aller Wärme übertragenden Umfassungsflächen (Außenwände, Decken, Fenster etc.) eines Gebäudes. Kleine Werte signalisieren einen guten baulichen Wärmeschutz.

Energieverbrauchskennwert - Seite 3

Der ausgewiesene Energieverbrauchskennwert wird für das Gebäude auf der Basis der Abrechnung von Heiz- und ggf. Warmwasserkosten nach der Heizkostenverordnung und/oder auf Grund anderer geeigneter Verbrauchsdaten ermittelt. Dabei werden die Energieverbrauchsdaten des gesamten Gebäudes und nicht der einzelnen Wohn- oder Nuteinheiten zugrunde gelegt. Über Klimafaktoren wird der erfasste Energieverbrauch für die Heizung hinsichtlich der konkreten örtlichen Wetterdaten auf einen deutschlandweiten Mittelwert umgerechnet. So führen beispielsweise hohe Verbräuche in einem einzelnen harten Winter nicht zu einer schlechteren Beurteilung des Gebäudes. Der Energieverbrauchskennwert gibt Hinweise auf die energetische Qualität des Gebäudes und seiner Heizungsanlage. Kleine Werte signalisieren einen geringen Verbrauch. Ein Rückschluss auf den künftig zu erwartenden Verbrauch ist jedoch nicht möglich; insbesondere können die Verbrauchsdaten einzelner Wohneinheiten stark differieren, weil sie von deren Lage im Gebäude, von der jeweiligen Nutzung und vom individuellen Verhalten abhängen.

Gemischt genutzte Gebäude

Für Energieausweise bei gemischt genutzten Gebäuden enthält die Energieeinsparverordnung besondere Vorgaben. Danach sind - je nach Fallgestaltung - entweder ein gemeinsamer Energieausweis für alle Nutzungen oder zwei getrennte Energieausweise für Wohnungen und die übrigen Nutzungen auszustellen; dies ist auf Seite 1 der Ausweise erkennbar (ggf. Angabe "Gebäudeteil").



Modernisierungsempfehlungen zum Energieausweis

gemäß § 20 Energieeinsparverordnung

Gebäude

Adresse Riesstr. 82/84
80993 München

Hauptnutzung /
Gebäudekategorie Mehrfamilienhaus

Empfehlungen zur kostengünstigen Modernisierung sind möglich sind nicht möglich

Empfohlene Modernisierungsmaßnahmen

Nr.	Bau- oder Anlagenteile	Maßnahmenbeschreibung
1	Gebäude	Nachträgliche Dämmung der Kellerdecke bzw. der Bauteile gegen Erdreich. Dämmung zugänglicher Wärmeverteilungs- und ggf. vorhandener Warmwasserleitungen sowie Armaturen (gem. EnEV), soweit noch nicht erfolgt.
2	Fassade	Energetische Modernisierung der Fassade bzw. Einsatz zusätzlicher Wärmedämmverbundsysteme (gem. EnEV).
3	Heizungsanlage	Modernisierung durch Niedertemperatur-/Brennwertkessel. Optimierung der Anlagenhydraulik und der Steuerung (gem. EnEV).
4	Fenster	Modernisierung der Fenster (gem. EnEV).
5	Dach	Nachträgliche Dämmung des Daches oder der obersten Geschosdecke (gem. EnEV).

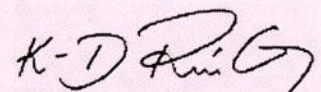
Hinweis: Modernisierungsempfehlungen für das Gebäude dienen lediglich der Information. Sie sind nur kurz gefasste Hinweise und kein Ersatz für eine Energieberatung.

Beispielhafter Variantenvergleich (Angaben freiwillig)

	Ist-Zustand	Modernisierungsvariante 1	Modernisierungsvariante 2
Modernisierung gemäß Nummern:	 		
Primärenergiebedarf [kWh/(m ² ·a)]	 		
Einsparung gegenüber Ist-Zustand [%]	 		
Endenergiebedarf [kWh/(m ² ·a)]	 		
Einsparung gegenüber Ist-Zustand [%]	 		
CO ₂ -Emissionen [kWh/(m ² ·a)]	 		
Einsparung gegenüber Ist-Zustand [%]	 		

Aussteller
Klaus-Dieter Reichelt
Dipl.-Ing., Energieberater
c/o Techem Energy Services GmbH
Hauptstraße 89
65760 Eschborn

06.08.2008
Datum



Unterschrift des Ausstellers