

Exposé

Dachgeschosswohnung in Schönberg

Eigentumswohnung in kleinem MFH zur Kapitalanlage oder zur Selbstnutzung mit Potential



Objekt-Nr. OM-279570

Dachgeschosswohnung

Verkauf: **149.000 €**

Ansprechpartner:
Arno Meyer
Telefon: 0151 18012377

Unterer Markt 18
94513 Schönberg
Bayern
Deutschland

Baujahr	1885	Zustand	gepflegt
Etagen	3	Schlafzimmer	4
Zimmer	7,00	Badezimmer	2
Wohnfläche	114,00 m ²	Etage	2. OG
Energieträger	Gas	Stellplätze	1
Übernahme	ab Datum	Heizung	Zentralheizung
Übernahmedatum	01.07.2026		

Exposé - Beschreibung

Objektbeschreibung

Helle, großzügige Eigentumswohnung im 2. OG – ca. 114 m² Wohnfläche

Frei ab 01.07.2026. Ideal für Eigennutzer und Kapitalanleger

Die sehr helle und großzügige Wohnung mit ca. 114 m² Wohnfläche befindet sich im 2. Obergeschoss eines gepflegten Mehrfamilienhauses am Unterer Marktplatz 18 in 94513 Schönberg. Sie wird zum 1. Juli 2026 frei und ist damit sowohl für Eigennutzer als auch für Kapitalanleger eine attraktive Gelegenheit.

Laut Teilungserklärung handelt es sich um zwei separate Wohneinheiten (WE 5 und WE 6), die aktuell zusammen als eine Wohneinheit genutzt werden. Bei Neuvermietung oder Eigennutzung besteht die Möglichkeit, beide Einheiten wieder getrennt zu betreiben – eine flexible Option für unterschiedliche Nutzungskonzepte.

WOHNEINHEIT 5 – ca. 38 m²

Die kompakte Einheit verfügt über einen ca. 27 m² großen Wohnbereich sowie ein ca. 11 m² großes Bad mit Dusche und Badewanne.

WOHNEINHEIT 6 – ca. 76 m²

Die größere Einheit bietet drei Schlafzimmer, ein geräumiges Bad mit Dusche und Badewanne sowie einen ca. 26 m² großen Wohn-/Essbereich mit Einbauküche.

GEMEINSCHAFTLICH GENUTZTER BEREICH

Zum eigenen Treppenhaus gehört ein separater Waschraum mit zwei Anschlüssen für Waschmaschinen sowie ausreichend Platz für einen Wäschetrockner.

WEITERES

Zur Wohnung gehören noch ein Außenstellplatz sowie ein Kellerabteil in einem Nebengebäude.

Ausstattung

Im Frühjahr 2020 wurden in den Schlafräumen moderne

und pflegeleichte Böden verlegt.

Fußboden:

Laminat

Weitere Ausstattung:

Keller, Einbauküche

Lage

Gastronomie, Ärzte und Einkaufsmöglichkeiten finden Sie in direkter Nähe. Zum zentralen Marktplatz sind es nur 2 Minuten zu Fuß.

Exposé - Energieausweis

Energieausweistyp	Verbrauchsausweis
Erstellungsdatum	ab 1. Mai 2014
Endenergieverbrauch	130,00 kWh/(m ² a)
Energieeffizienzklasse	D

Exposé - Galerie



Exposé - Galerie



Exposé - Galerie



Exposé - Galerie



Exposé - Galerie



Exposé - Galerie



Exposé - Galerie



Exposé - Galerie



Exposé - Galerie



Exposé - Galerie



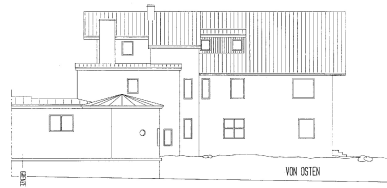
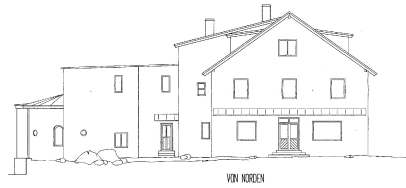
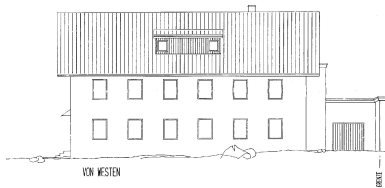
Exposé - Galerie



Exposé - Galerie



Exposé - Grundrisse



BESTANDSPLAN-
AUFTeilUNGSPLAN

WOHN- UND GESCHÄFTSHAUS

KONRAD LEHMANN
UNTERER MARKTPLATZ 1B
94516 SCHÖNBERG

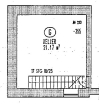
ANSICHTEN M 1:100

GRUNDSTÜCK : FLURST. NR. 220
GEMARKUNG SCHÖNBERG
UNTERER MARKTPLATZ 1B

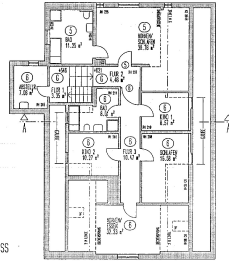
PLANUNG : ARCHITEKTURBÜRO
JOSEF STUCKER ARCHITEKT DIPL. ING. FH
WEBERSTRASSE 2A
94516 SCHÖNBERG
TEL. 08554/808 FAX. 08554/2522

SCHÖNBERG, 25. NOVEMBER 1999

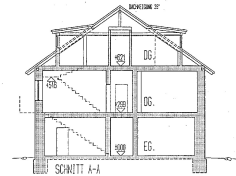
Exposé - Grundrisse



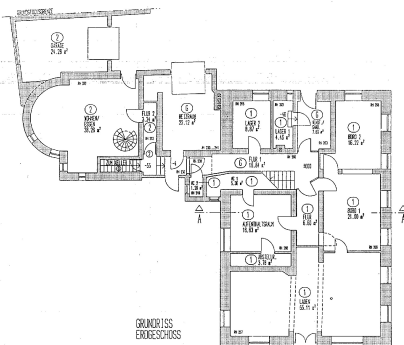
GRUNDRISS
KELLERGEOSCHUSS



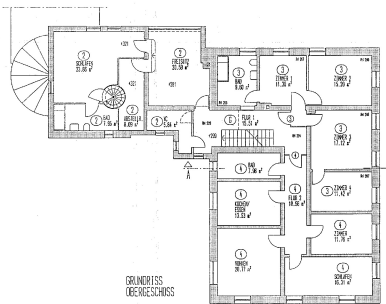
GRUNDRISS
ERDGESCHOSS



SCHNITT A-A



GRUNDRISS
ERDGESCHOSS



GRUNDRISS
OBERGESCHOSS

BESTANDSPLAN-
AUFTEILUNGSPLAN

WOHN- UND GESCHAFTSHAUS

KONRAD LIEHMANN
UNTERER MARKTPLATZ 18
94518 SCHONBERG

GRUNDRISS M 1:100
SCHNITT M 1:100

GRUNDSTÜCK : FLURST. NR. 220
GEMARKUNG SCHONBERG
UNTERER MARKTPLATZ 18

PLANUNG : ARCHITEKTURBÜRO
JOSEF STÖGER ARCHITECT DPL.ING. FH
WEBERSTRASSE 21A
94510 SCHONBERG
TEL. 08554/818 FAX. 08554/2522

SCHONBERG, 18. NOVEMBER 1999

Exposé - Anhänge

1.

ENERGIEAUSWEIS für Wohngebäude


gemäß den §§ 16 ff. Energieeinsparverordnung (EnEV) vom ¹ 18. November 2013

Gültig bis: **31.08.2028**

Registriernummer ² **BY-2018-002169141**

1

Gebäude

Gebäudetyp	Mehrfamilienhaus		
Adresse	Unterer Marktplatz 18, 94513 Schönberg		
Gebäudeteil	Gesamtes Gebäude		
Baujahr Gebäude ³	1885/ modernisiert bis 2011		
Baujahr Wärmeerzeuger ^{3,4}	1984/1995		
Anzahl Wohnungen	5		
Gebäudenutzfläche (A _N)	717,6 m ²	<input checked="" type="checkbox"/> nach § 19 EnEV aus der Wohnfläche ermittelt	
Wesentliche Energieträger für Heizung und Warmwasser ³	Erdgas		
Erneuerbare Energien	Art: Stückholz	Verwendung: Holzheizung	
Art der Lüftung / Kühlung	<input checked="" type="checkbox"/> Fensterlüftung <input type="checkbox"/> Lüftungsanlage mit Wärmerückgewinnung <input type="checkbox"/> Anlage zur Kühlung <input type="checkbox"/> Schachtlüftung <input type="checkbox"/> Lüftungsanlage ohne Wärmerückgewinnung		
Anlass der Ausstellung des Energieausweises	<input type="checkbox"/> Neubau <input type="checkbox"/> Modernisierung (Änderung / Erweiterung) <input type="checkbox"/> Sonstiges (freiwillig) <input checked="" type="checkbox"/> Vermietung / Verkauf		

Hinweise zu den Angaben über die energetische Qualität des Gebäudes

Die energetische Qualität eines Gebäudes kann durch die Berechnung des **Energiebedarfs** unter Annahme von standardisierten Randbedingungen oder durch die Auswertung des **Energieverbrauchs** ermittelt werden. Als Bezugsfläche dient die energetische Gebäudenutzfläche nach der EnEV, die sich in der Regel von den allgemeinen Wohnflächenangaben unterscheidet. Die angegebenen Vergleichswerte sollen überschlägige Vergleiche ermöglichen (**Erläuterungen – siehe Seite 5**). Teil des Energieausweises sind die Modernisierungsempfehlungen (Seite 4).

Der Energieausweis wurde auf der Grundlage von Berechnungen des **Energiebedarfs** erstellt (Energiebedarfsausweis). Die Ergebnisse sind auf **Seite 2** dargestellt. Zusätzliche Informationen zum Verbrauch sind freiwillig.

Der Energieausweis wurde auf der Grundlage von Auswertungen des **Energieverbrauchs** erstellt (Energieverbrauchsausweis). Die Ergebnisse sind auf **Seite 3** dargestellt.

Datenerhebung Bedarf/Verbrauch durch Eigentümer Aussteller

Dem Energieausweis sind zusätzliche Informationen zur energetischen Qualität beigefügt (freiwillige Angabe).


Hinweise zur Verwendung des Energieausweises

Der Energieausweis dient lediglich der Information. Die Angaben im Energieausweis beziehen sich auf das gesamte Wohngebäude oder den oben bezeichneten Gebäudeteil. Der Energieausweis ist lediglich dafür gedacht, einen überschlägigen Vergleich von Gebäuden zu ermöglichen.

Aussteller:

Dipl. Energieberater
Werner Rankl
Riedhamring 29
94209 Regen

01.09.2018
Ausstellungsdatum


Unterschrift des Ausstellers

¹ Datum der angewendeten EnEV, gegebenenfalls angewendeten Änderungsverordnung zur EnEV der Registriernummer (§ 17 Absatz 4 Satz 4 und 5 EnEV) ist das Datum der Antragstellung einzutragen; die Registriernummer ist nach deren Eingang nachträglich einzusetzen.

³ Mehrfachangaben möglich

² Bei nicht rechtzeitiger Zuteilung der Registriernummer ist das Datum der Antragstellung einzutragen; die Registriernummer ist nach deren Eingang nachträglich einzusetzen. ⁴ bei Wärmenetzen Baujahr der Übergabestation

ENERGIEAUSWEIS für Wohngebäude

gemäß den §§ 16 ff. Energieeinsparverordnung (EnEV) vom ¹ 18. November 2013

Berechneter Energiebedarf des Gebäudes

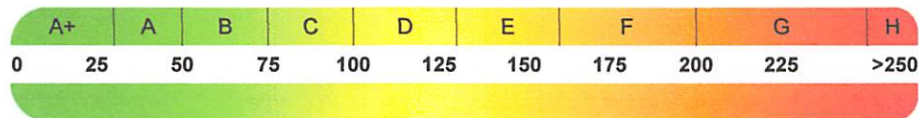
Registriernummer ²

BY-2018-002169141

2

Energiebedarf

CO₂-Emissionen ³ kg/(m²·a)



Anforderungen gemäß EnEV ⁴

Primärenergiebedarf

Ist-Wert kWh/(m²·a) Anforderungswert kWh/(m²·a)

Energetische Qualität der Gebäudehülle H_T'

Ist-Wert W/(m²·K) Anforderungswert W/(m²·K)

Sommerlicher Wärmeschutz (bei Neubau) eingehalten

Für Energiebedarfsberechnungen verwendetes Verfahren

Verfahren nach DIN V 4108-6 und DIN V 4701-10

Verfahren nach DIN V 18599

Regelung nach § 3 Absatz 5 EnEV

Vereinfachungen nach § 9 Abs. 2 EnEV

Endenergiebedarf dieses Gebäudes

[Pflichtangabe in Immobilienanzeigen]

Angaben zum EEWärmeG ⁵

Nutzung erneuerbarer Energien zur Deckung des Wärme- und Kältebedarfs auf Grund des Erneuerbare-Energien-Wärmegesetzes (EEWärmeG)

Art: Deckungsanteil: %

%

%

Ersatzmaßnahmen ⁶

Die Anforderungen des EEWärmeG werden durch die Ersatzmaßnahme nach § 7 Absatz 1 Nummer 2 EEWärmeG erfüllt.

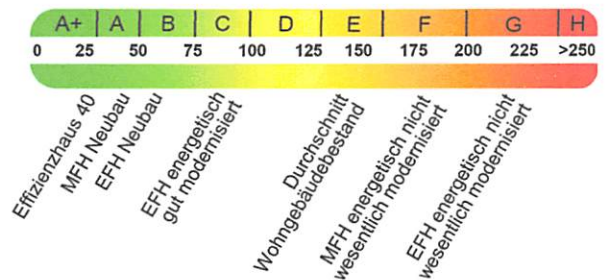
Die nach § 7 Absatz 1 Nummer 2 EEWärmeG verschärften Anforderungswerte der EnEV sind eingehalten.

Die in Verbindung mit § 8 EEWärmeG um % verschärften Anforderungswerte der EnEV sind eingehalten.

Verschärfter Anforderungswert Primärenergiebedarf: kWh/(m²·a)

Verschärfter Anforderungswert für die energetische Qualität der Gebäudehülle H_T' W/(m²·K)

Vergleichswerte Endenergie



Erläuterungen zum Berechnungsverfahren

Die Energieeinsparverordnung lässt für die Berechnung des Energiebedarfs unterschiedliche Verfahren zu, die im Einzelfall zu unterschiedlichen Ergebnissen führen können. Insbesondere wegen standardisierter Randbedingungen erlauben die angegebenen Werte keine Rückschlüsse auf den tatsächlichen Energieverbrauch. Die ausgewiesenen Bedarfswerte der Skala sind spezifische Werte nach der EnEV pro Quadratmeter Gebäudenutzfläche (A_n), die im Allgemeinen größer ist als die Wohnfläche des Gebäudes.

¹ siehe Fußnote 1 auf Seite 1 des Energieausweises

² siehe Fußnote 2 auf Seite 1 des Energieausweises

³ freiwillige Angabe

⁴ nur bei Neubau sowie bei Modernisierung im Fall des § 16 Absatz 1 Satz 3 EnEV

⁵ nur bei Neubau

⁶ nur bei Neubau im Fall der Anwendung von § 7 Absatz 1 Nummer 2 EEWärmeG

⁷ EFH: Einfamilienhaus, MFH: Mehrfamilienhaus

ENERGIEAUSWEIS für Wohngebäude

gemäß den §§ 16 ff. Energieeinsparverordnung (EnEV) vom ¹ 18. November 2013

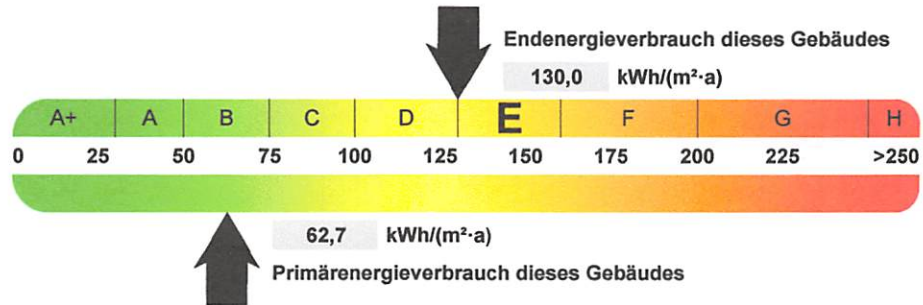
Erfasster Energieverbrauch des Gebäudes

Registriernummer ²

BY-2018-002169141

3

Energieverbrauch



Endenergieverbrauch dieses Gebäudes

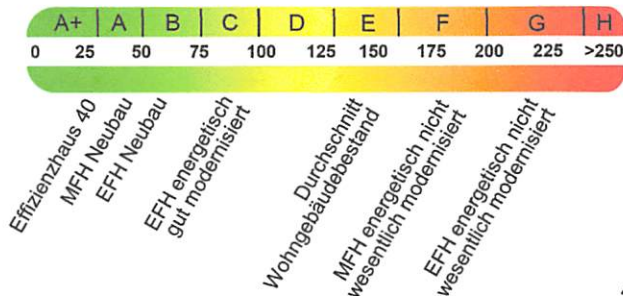
[Pflichtangabe in Immobilienanzeigen]

130,0 kWh/(m²·a)

Verbrauchserfassung - Heizung und Warmwasser

Zeitraum		Energieträger ³	Primär-energie-faktor-	Energieverbrauch [kWh]	Anteil Warmwasser [kWh]	Anteil Heizung [kWh]	Klima-faktor
von	bis						
01.09.2014	31.08.2017	Erdgas E	1,10	90774	43056	47718	0,94
01.09.2014	31.08.2017	Stückholz	0,20	202362	42000	160362	0,94

Vergleichswerte Endenergie



Die modellhaft ermittelten Vergleichswerte beziehen sich auf Gebäude, in denen Wärme für Heizung und Warmwasser durch Heizkessel im Gebäude bereitgestellt wird.

Soll ein Energieverbrauch eines mit Fern- oder Nahwärme beheizten Gebäudes verglichen werden, ist zu beachten, dass hier normalerweise ein um 15 - 30 % geringerer Energieverbrauch als bei vergleichbaren Gebäuden mit Kesselheizung zu erwarten ist.

4

Erläuterungen zum Verfahren

Das Verfahren zur Ermittlung des Energieverbrauchs ist durch die Energieeinsparverordnung vorgegeben. Die Werte der Skala sind spezifische Werte pro Quadratmeter Gebäudenutzfläche (A_{N}) nach der Energieeinsparverordnung, die im Allgemeinen größer ist als die Wohnfläche des Gebäudes. Der tatsächliche Energieverbrauch einer Wohnung oder eines Gebäudes weicht insbesondere wegen des Witterungseinflusses und sich ändernden Nutzerverhaltens vom angegebenen Energieverbrauch ab.

¹ siehe Fußnote 1 auf Seite 1 des Energieausweises

² siehe Fußnote 2 auf Seite 1 des Energieausweises

³ gegebenenfalls auch Leerstandszuschläge, Warmwasser- oder Kühlpauschale in kWh

⁴ EFH: Einfamilienhaus, MFH: Mehrfamilienhaus

ENERGIEAUSWEIS für Wohngebäude

gemäß den §§ 16 ff. Energieeinsparverordnung (EnEV) vom ¹ 18. November 2013

Empfehlungen des Ausstellers

Registriernummer ²

BY-2018-002169141

4

Empfehlungen zur kostengünstigen Modernisierung

Maßnahmen zur kostengünstigen Verbesserung der Energieeffizienz sind möglich nicht möglich

Empfohlene Modernisierungsmaßnahmen

Nr.	Bau- oder Anlagenteile	Maßnahmenbeschreibung in einzelnen Schritten	empfohlen		(freiwillige Angaben)	
			in Zusammenhang mit größerer Modernisierung	als Einzelmaßnahme	geschätzte Amortisationszeit	geschätzte Kosten pro eingesparte Kilowattstunde Endenergie
1	Wärmeerzeugung	Gas-Brennwert-Kessel	<input type="checkbox"/>	<input checked="" type="checkbox"/>		

weitere Empfehlungen auf gesondertem Blatt

Hinweis: Modernisierungsempfehlungen für das Gebäude dienen lediglich der Information. Sie sind kurz gefasste Hinweise und kein Ersatz für eine Energieberatung.

Genauere Angaben zu den Empfehlungen sind erhältlich bei/unter:

Dipl. Energieberater, Werner Rankl
Riedhamring 29, 94209 Regen

Ergänzende Erläuterungen zu den Angaben im Energieausweis (Angaben freiwillig)

Die Wohnungen wurden von 2004-2011 modernisiert. In der Erdgeschoßwohnung ist zusätzlich eine Fußbodenheizung installiert!

Das Wohnhaus wird hauptsächlich mit einer Erdgasheizung der Firma Viessmann-Vitola-uniferral Baujahr 1984 (Brenner Baujahr 1990) und einer Stückholzheizung der Firma Fröling mit Pufferspeicher Baujahr 1995 beheizt!!

Die vorhandenen Fenster wurden bis auf ein paar alte Fenster ab dem Jahre 2004 durch neue moderne Fenster ersetzt! Im Dachbodenbereich wurde teilweise die letzte Decke isoliert!

¹ siehe Fußnote 1 auf Seite 1 des Energieausweises

² siehe Fußnote 2 auf Seite 1 des Energieausweises

ENERGIEAUSWEIS für Wohngebäude

gemäß den §§ 16 ff. Energieeinsparverordnung (EnEV) vom ¹ 18. November 2013

Erläuterungen

5

Angabe Gebäudeteil – Seite 1

Bei Wohngebäuden, die zu einem nicht unerheblichen Anteil zu anderen als Wohnzwecken genutzt werden, ist die Ausstellung des Energieausweises gemäß dem Muster nach Anlage 6 auf den Gebäudeteil zu beschränken, der getrennt als Wohngebäude zu behandeln ist (siehe im Einzelnen § 22 EnEV). Dies wird im Energieausweis durch die Angabe „Gebäudeteil“ deutlich gemacht.

Erneuerbare Energien – Seite 1

Hier wird darüber informiert, wofür und in welcher Art erneuerbare Energien genutzt werden. Bei Neubauten enthält Seite 2 (Angaben zum EEWärmeG) dazu weitere Angaben.

Energiebedarf – Seite 2

Der Energiebedarf wird hier durch den Jahres-Primärenergiebedarf und den Endenergiebedarf dargestellt. Diese Angaben werden rechnerisch ermittelt. Die angegebenen Werte werden auf der Grundlage der Bauunterlagen bzw. gebäudebezogener Daten und unter Annahme von standardisierten Randbedingungen (z.B. standardisierte Klimadaten, definiertes Nutzerverhalten, standardisierte Innentemperatur und innere Wärmegewinne usw.) berechnet. So lässt sich die energetische Qualität des Gebäudes unabhängig vom Nutzerverhalten und von der Wetterlage beurteilen. Insbesondere wegen der standardisierten Randbedingungen erlauben die angegebenen Werte keine Rückschlüsse auf den tatsächlichen Energieverbrauch.

Primärenergiebedarf – Seite 2

Der Primärenergiebedarf bildet die Energieeffizienz des Gebäudes ab. Er berücksichtigt neben der Endenergie auch die sogenannte „Vorkette“ (Erkundung, Gewinnung, Verteilung, Umwandlung) der jeweils eingesetzten Energieträger (z.B. Heizöl, Gas, Strom, erneuerbare Energien etc.). Ein kleiner Wert signalisiert einen geringen Bedarf und damit eine hohe Energieeffizienz sowie eine die Ressourcen und die Umwelt schonende Energienutzung. Zusätzlich können die mit dem Energiebedarf verbundenen CO²-Emissionen des Gebäudes freiwillig angegeben werden.

Energetische Qualität der Gebäudehülle – Seite 2

Angegeben ist der spezifische, auf die wärmeübertragende Umfassungsfläche bezogene Transmissionswärmeverlust (Formelzeichen in der EnEV: H^T). Er beschreibt die durchschnittliche energetische Qualität aller wärmeübertragenden Umfassungsflächen (Außenwände, Decken, Fenster etc.) eines Gebäudes. Ein kleiner Wert signalisiert einen guten baulichen Wärmeschutz. Außerdem stellt die EnEV Anforderungen an den sommerlichen Wärmeschutz (Schutz vor Überhitzung) eines Gebäudes.

Endenergiebedarf – Seite 2

Der Endenergiebedarf gibt die nach technischen Regeln berechnete, jährlich benötigte Energiemenge für Heizung, Lüftung und Warmwasserbereitung an. Er wird unter Standardklima- und Standardnutzungsbedingungen errechnet und ist ein Indikator für die Energieeffizienz eines Gebäudes und seiner Anlagentechnik. Der Endenergiebedarf ist die Energiemenge, die dem Gebäude unter der Annahme von standardisierten Bedingungen und unter Berücksichtigung der Energieverluste zugeführt werden muss, damit die standardisierte Innentemperatur, der Warmwasserbedarf und die notwendige Lüftung sichergestellt werden können. Ein kleiner Wert signalisiert einen geringen Bedarf und damit eine hohe Energieeffizienz.

Angaben zum EEWärmeG – Seite 2

Nach dem EEWärmeG müssen Neubauten in bestimmtem Umfang erneuerbare Energien zur Deckung des Wärme- und Kältebedarfs nutzen. In dem Feld „Angaben zum EEWärmeG“ sind die Art der eingesetzten erneuerbaren Energien und der prozentuale Anteil der Pflichterfüllung abzulesen. Das Feld „Ersatzmaßnahmen“ wird ausgefüllt, wenn die Anforderungen des EEWärmeG teilweise oder vollständig durch Maßnahmen zur Einsparung von Energie erfüllt werden. Die Angaben dienen gegenüber der zuständigen Behörde als Nachweis des Umfangs der Pflichterfüllung durch die Ersatzmaßnahme und der Einhaltung der für das Gebäude geltenden verschärften Anforderungswerte der EnEV.

Endenergieverbrauch – Seite 3

Der Endenergieverbrauch wird für das Gebäude auf der Basis der Abrechnungen von Heiz- und Warmwasserkosten nach der Heizkostenverordnung oder auf Grund anderer geeigneter Verbrauchsdaten ermittelt. Dabei werden die Energieverbrauchsdaten des gesamten Gebäudes und nicht der einzelnen Wohneinheiten zugrunde gelegt. Der erfasste Energieverbrauch für die Heizung wird anhand der konkreten örtlichen Wetterdaten und mithilfe von Klimafaktoren auf einen deutschlandweiten Mittelwert umgerechnet. So führt beispielsweise ein hoher Verbrauch in einem einzelnen harten Winter nicht zu einer schlechteren Beurteilung des Gebäudes. Der Endenergieverbrauch gibt Hinweise auf die energetische Qualität des Gebäudes und seiner Heizungsanlage. Ein kleiner Wert signalisiert einen geringen Verbrauch. Ein Rückschluss auf den künftig zu erwartenden Verbrauch ist jedoch nicht möglich; insbesondere können die Verbrauchsdaten einzelner Wohneinheiten stark differieren, weil sie von der Lage der Wohneinheiten im Gebäude, von der jeweiligen Nutzung und dem individuellen Verhalten der Bewohner abhängen.

Im Fall längerer Leerstände wird hierfür ein pauschaler Zuschlag rechnerisch bestimmt und in die Verbrauchserfassung einbezogen. Im Interesse der Vergleichbarkeit wird bei dezentralen, in der Regel elektrisch betriebenen Warmwasseranlagen der typische Verbrauch über eine Pauschale berücksichtigt. Gleiches gilt für den Verbrauch von eventuell vorhandenen Anlagen zur Raumkühlung. Ob und inwieweit die genannten Pauschalen in die Erfassung eingegangen sind, ist der Tabelle „Verbrauchserfassung“ zu entnehmen.

Primärenergieverbrauch – Seite 3

Der Primärenergieverbrauch geht aus dem für das Gebäude ermittelten Endenergieverbrauch hervor. Wie der Primärenergiebedarf wird er mithilfe von Umrechnungsfaktoren ermittelt, die die Vorkette der jeweils eingesetzten Energieträger berücksichtigen.

Pflichtangaben für Immobilienanzeigen – Seite 2 und 3

Nach der EnEV besteht die Pflicht, in Immobilienanzeigen die in § 16a Absatz 1 genannten Angaben zu machen. Die dafür erforderlichen Angaben sind dem Energieausweis zu entnehmen, je nach Ausweisart der Seite 2 oder 3.

Vergleichswerte – Seite 2 und 3

Die Vergleichswerte auf Endenergieebene sind modellhaft ermittelte Werte und sollen lediglich Anhaltspunkte für grobe Vergleiche der Werte dieses Gebäudes mit den Vergleichswerten anderer Gebäude sein. Es sind Bereiche angegeben, innerhalb derer ungefähr die Werte für die einzelnen Vergleichskategorien liegen.

¹ siehe Fußnote 1 auf Seite 1 des Energieausweises

BERECHNUNGSUNTERLAGEN

zur Ausstellung eines Energieausweises auf Basis des Energieverbrauchs
gemäß Energieeinsparverordnung (EnEV)

Übersicht Eingabedaten

Objekt

Gebäudetyp: Mehrfamilienhaus
 Straße: Unterer Marktplatz 18
 PLZ / Ort: 94513 Schönberg
 Gebäudeteil: Gesamtes Gebäude
 Nutzfläche: 717,60 m²
 berechnet aus der Wohnfläche: 598,00 m²
 Verhältnisfaktor: 1,20
 Anzahl Wohneinheiten: 5

Energieverbrauch

System 1:

Energieträger: Erdgas E
 Einheit: kWh Heizwert
 Energieinhalt: 1,00 kWh / kWh H_i

Abrechnungs- beginn	Abrechnungs- ende	Verbrauch		Heizung		Warmwasser	
		kWh H _i	kWh	kWh	%	kWh	%
01.09.2014	31.08.2015	28064	28064	13712	48,9	14352	51,1
01.09.2015	31.08.2016	26949	26949	12597	46,7	14352	53,3
01.09.2016	31.08.2017	35761	35761	21409	59,9	14352	40,1

System 2:

Energieträger: Stückholz
 Einheit: rm
 Energieinhalt: 2326,00 kWh / rm

Abrechnungs- beginn	Abrechnungs- ende	Verbrauch		Heizung		Warmwasser	
		rm	kWh	kWh	%	kWh	%
01.09.2014	31.08.2015	30	69780	55780	79,9	14000	20,1
01.09.2015	31.08.2016	30	69780	54780	78,5	15000	21,5
01.09.2016	31.08.2017	27	62802	49802	79,3	13000	20,7

Klimakorrektur

basierend auf ortsgenauen Klimadaten des Deutschen Wetterdienstes
 Postleitzahl für Klimakorrekturen: 94513
 Ort: Schönberg

Leerstände

- keine -

Ergebnisse**Energieverbrauchskennwert**

System 1:	
Abrechnungszeitraum:	01.09.2014 - 31.08.2017
Kennwert:	40,8 kWh/(m ² a)
System 2:	
Abrechnungszeitraum:	01.09.2014 - 31.08.2017
Kennwert:	89,3 kWh/(m ² a)
Gesamtes Gebäude:	
Abrechnungszeitraum:	01.09.2014 - 31.08.2017
Kennwert:	130,0 kWh/(m ² a)