

Exposé

Wohnung in Augsburg

**3er WG-geeignet - helle, gemütliche, charmante 3 ZKB
KERNSANIERT**



Objekt-Nr. OM-279466

Wohnung

Vermietung: **1.147 € + NK**

Mendelsohnstr. 2
86154 Augsburg
Bayern
Deutschland

Baujahr	1914	Übernahme	ab Datum
Etagen	4	Übernahmedatum	01.03.2026
Zimmer	3,00	Zustand	saniert
Wohnfläche	64,00 m ²	Schlafzimmer	3
Energieträger	Gas	Badezimmer	1
Summe Nebenkosten	200 €	Etage	3. OG
Mietsicherheit	3.600 €	Heizung	Zentralheizung

Exposé - Beschreibung

Objektbeschreibung

Wohnen in einem 2019 komplett kernsanierten Mehrfamilienhaus in zentraler Lage direkt in Augsburg -Oberhausen, direkt gegenüber des Josefinums.

Die 2019 komplett renovierte, wunderschöne, gemütliche und gut geschnittene Wohnung gliedert sich in 3 ZKB.

Die Renovierungsarbeiten umfaßten den Einbau einer neuen, energiesparenden Zentralheizung, wodurch es niedrige Heizkosten gibt, die komplette Elektoneuinstallation, das neu Verputzen der Wände, die Renovierung von Böden und Türen sowie die Erneuerung der Fenster. Die Gebäudehülle saniert (WDVS, Dachdämmung), wodurch das Haus energetisch Neubauniveau erzielt, und die Außenanlagen wurden 2019 erneuert.

Ausstattung

Der Mix aus klassischer und moderner Ausstattung der ehemaligen Bäckerei macht diese Wohnung einmalig.

Die Wohnung ist aufgeteilt in: Küche, Bad, Wohnzimmer, Schlafzimmer sowie Kinderzimmer. Die Räume sind durch ihre reichlichen Fenster großzügig und hell. Durch die ehemalige gewerbliche Nutzung verfügen die Räume überwiegend über hohe Decken und besitzen speziell im Wohn- und Kinderzimmer Loft-Charakter. Sowohl das Wohnzimmer, die Küche als auch die Diele sind reich mit historischem, aufwändig wieder instandgesetzten Holzbodenbelag versehen.

Das moderne Badezimmer ist mit einer großen Dusche, Waschbecken und Waschmaschinenanschluß ausgestattet. Das Fenster bietet für das Badezimmer nicht nur eine natürliche Be- und Entlüftungsmöglichkeit, sondern es spendet dem Raum auch eine freundliche Atmosphäre. Durch ein separates WC ist die Privatsphäre auch in einer WG gewahrt.

Der alte Originalholzdielenboden im Schlafzimmer wurde bei der Sanierung freigelegt und saniert und läßt die Wohnung im historischen Glanz erstrahlen, elegantes Bad mit hochwertiger Ausstattung an Sanitäreinrichtung und modernen anthrazitfarbigen Bodenfliesen in Schieferoptik und modernen weißen Wandfliesen im modischen, länglichem Format, Zimmertüren in saniertem Orginalzustand.

Die Wohnungen liegen sehr verkehrsgünstig und in bester Citylage.

Eine EBK wird für EUR 53 p.M. dazu vermietet.

Fußboden:

Parkett, Laminat, Fliesen, Sonstiges (s. Text)

Weitere Ausstattung:

Duschbad, Einbauküche

Sonstiges

Tiere sind nicht erwünscht.

Bei Studenten/Lehrlingen ist die Haftungsübernahme der Eltern erwünscht.

Bei Interesse schreiben Sie doch bitte

- 1) Wer einziehen möchte
- 2) Was Sie bzw. die Bürgen arbeiten oder studieren und
- 3) Warum Sie etwas Neues suchen
- 4) Für wie lange Sie anstreben zu mieten

Ich freue mich über Ihre aussagekräftige Mail.

Makleranfragen unerwünscht!

Preise beziehen sich auf die Standardbelegung mit 2 Personen. Bei Dreierbelegung erhöht sich die Miete um EUR 50,-- und die NK um EUR 20,--.

Lage

Die Wohnung befindet sich in einem Mehrfamilienhaus direkt im Kern des Alt-Augsburger Stadtteils Oberhausen genau gegenüber des Josefinums.

Alle Einrichtungen des täglichen Bedarfs (z.B. Schulen und Kindergärten, Ärzte, Apotheke, Einkaufsmöglichkeiten, Bank, etc.), sowie zahlreiche Möglichkeiten zur individuellen Freizeitgestaltung befinden sich in unmittelbarer Nähe und können bequem zur Fuß oder mit dem Fahrrad erschlossen werden. Das länderschwimmbad ist zu Fuß in 10 Minuten zu erreichen.

Oberhausen besitzt eine Verkehrsanbindung, wie sie im Rest Augsburgs ihres Gleichen sucht. Der Bahnhof Augsburg -Oberhausen ist ein wichtiger Eisenbahnknotenpunkt für nahezu alle Züge, die Augsburg nach Norden oder Westen verlassen. Der Hbf Augsburg ist per Straßenbahn in 10 Minuten zu erreichen. Durch die Straßenbahnlinien 2 und 4 sowie zahlreiche Busse der Verkehrsgemeinschaft Augsburg (VGA) als auch des Augsburgischer Verkehrsverbundes (AVV), welche nur wenige Gehminuten entfernt liegen, ist der Stadtteil Oberhausen bestens in das öffentliche Personennahverkehrsnetz eingebunden. Dies ermöglicht es, ohne lange Wartezeiten und unnötiges Umst eigen binnen kürzester Zeit, sowohl das gesamte Stadtgebiet Augsburg als auch die umliegenden Landkreise mühelos, ohne den eigenen Pkw, zu erschließen.

Für Pendler nach München oder Ulm-Stuttgart ist die A8 über die Donauwörther Straße schnell zu erreichen. Auch die B17/B2 Richtung Landsberg oder Donauwörth ist innerhalb weniger Minuten bequem erreichbar.

Infrastruktur:

Apotheke, Lebensmittel-Discount, Allgemeinmediziner, Öffentliche Verkehrsmittel

Exposé - Energieausweis

Energieausweistyp	Bedarfsausweis
Erstellungsdatum	ab 1. Mai 2014
Endenergiebedarf	42,00 kWh/(m ² a)
Energieeffizienzklasse	A



Exposé - Galerie



Treppenhaus

Exposé - Galerie



Ansicht



Zimmer 1

Exposé - Galerie



Zimmer 2

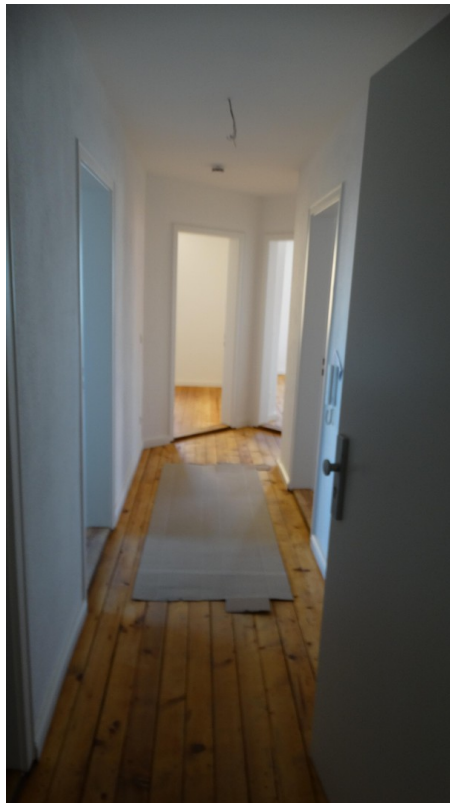


Küche

Exposé - Galerie

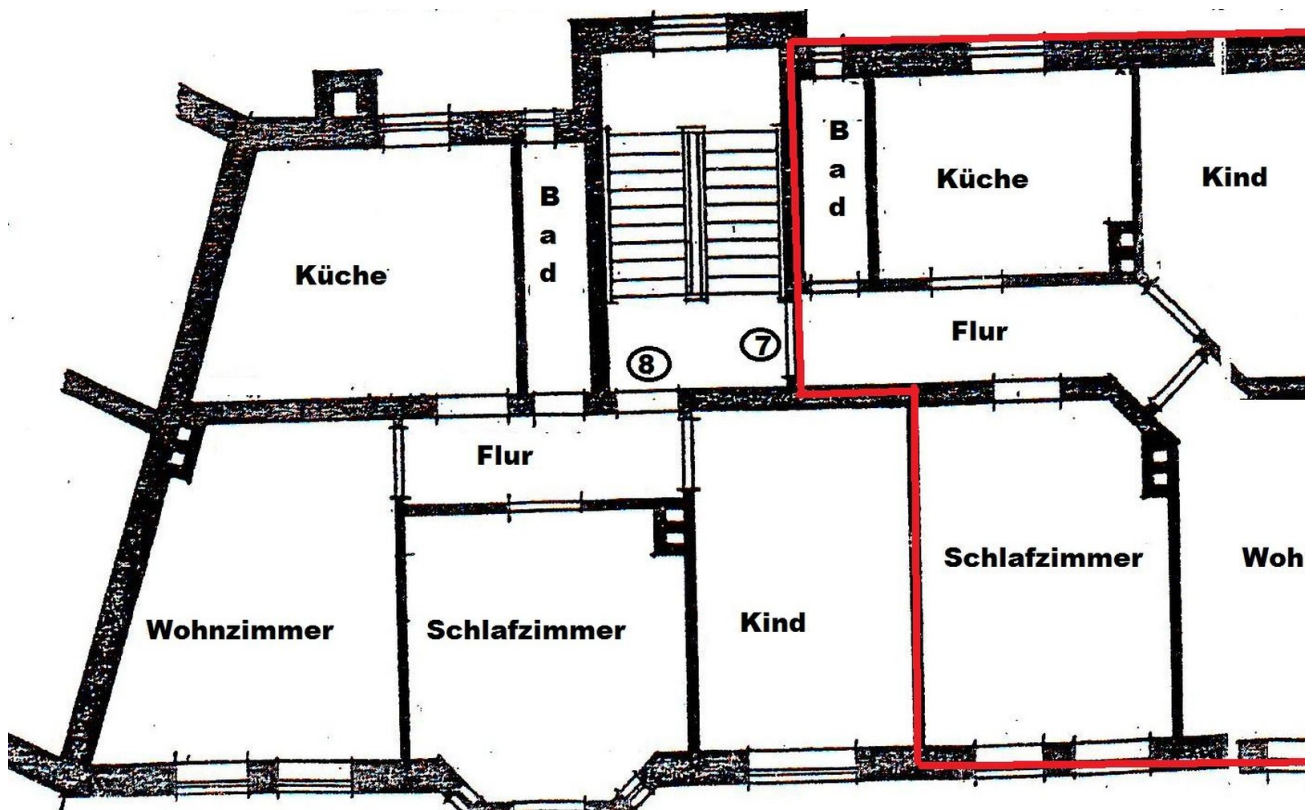


Bad



Flur

Exposé - Grundrisse



Exposé - Anhänge

1. Energieausweis

ENERGIEAUSWEIS für Wohngebäude

gemäß den §§ 16 ff. der Energieeinsparverordnung (EnEV) vom ¹ 18.11.2013

Gültig bis: 15.04.2028

Registriernummer ² **BY-2018-001819270**

(oder: "Registriernummer wurde beantragt am ...")

1

Gebäude

Gebäudetyp	Mehrfamilienhaus, einseitig angebaut		Gebäudefoto (freiwillig)
Adresse	Mendelssohnstraße 2, 86154 Augsburg		
Gebäudeteil	ganzes Gebäude		
Baujahr Gebäude ³	1908		
Baujahr Wärmeerzeuger ^{3,4}	2018		
Anzahl Wohnungen	10		
Gebäudenutzfläche (A _N)	649 m ²	<input type="checkbox"/> nach § 19 EnEV aus der Wohnfläche ermittelt	
Wesentliche Energieträger für Heizung und Warmwasser ³	Erdgas H		
Erneuerbare Energien	Art: keine	Verwendung: -----	
Art der Lüftung/Kühlung	<input checked="" type="checkbox"/> Fensterlüftung <input type="checkbox"/> Lüftungsanlage mit Wärmerückgewinnung <input type="checkbox"/> Anlage zur Kühlung <input type="checkbox"/> Schachtlüftung <input type="checkbox"/> Lüftungsanlage ohne Wärmerückgewinnung		
Anlass der Ausstellung des Energieausweises	<input type="checkbox"/> Neubau <input checked="" type="checkbox"/> Modernisierung (Änderung/Erweiterung) <input type="checkbox"/> Sonstiges (freiwillig) <input type="checkbox"/> Vermietung/Verkauf		

Hinweise zu den Angaben über die energetische Qualität des Gebäudes

Die energetische Qualität eines Gebäudes kann durch die Berechnung des **Energiebedarfs** unter Annahme von standardisierten Randbedingungen oder durch die Auswertung des **Energieverbrauchs** ermittelt werden. Als Bezugsfläche dient die energetische Gebäudenutzfläche nach der EnEV, die sich in der Regel von den allgemeinen Wohnflächenangaben unterscheidet. Die angegebenen Vergleichswerte sollen überschlägige Vergleiche ermöglichen (**Erläuterungen - siehe Seite 5**). Teil des Energieausweises sind die Modernisierungsempfehlungen (Seite 4).

- Der Energieausweis wurde auf der Grundlage von Berechnungen des **Energiebedarfs** erstellt (Energiebedarfsausweis). Die Ergebnisse sind auf **Seite 2** dargestellt. Zusätzliche Informationen zum Verbrauch sind freiwillig.
- Der Energieausweis wurde auf der Grundlage von Auswertungen des **Energieverbrauchs** erstellt (Energieverbrauchsausweis). Die Ergebnisse sind auf **Seite 3** dargestellt.

Datenerhebung Bedarf/Verbrauch durch Eigentümer Aussteller

Dem Energieausweis sind zusätzliche Informationen zur energetischen Qualität beigelegt (freiwillige Angabe).

Hinweise zur Verwendung des Energieausweises

Der Energieausweis dient lediglich der Information. Die Angaben im Energieausweis beziehen sich auf das gesamte Gebäude oder den oben bezeichneten Gebäudeteil. Der Energieausweis ist lediglich dafür gedacht, einen überschlägigen Vergleich von Gebäuden zu ermöglichen.

Aussteller

Ing. Büro Ahle
Christian Ahle
Dantestraße 9
86571 Langenmosen

16.04.2018

Ausstellungsdatum



www.ingenieurbuero-ahle.de

Christian Ahle
Dipl.-Ing. Univ. Bauwesen
Columbusstr. 2
86571 Langenmosen
Tel. 08433 / 9117

Unterschrift des Ausstellers

¹ Datum der angewendeten EnEV, gegebenenfalls angewendeten Änderungsverordnung zur EnEV
² Bei nicht rechtzeitiger Zuteilung der Registriernummer (§ 17 Absatz 4 Satz 4 und 5 EnEV) ist das Datum der Antragstellung einzutragen; die Registriernummer ist nach deren Eingang nachträglich einzusetzen.
³ Mehrfachangaben möglich
⁴ bei Wärmenetzen Baujahr der Übergabestation

ENERGIEAUSWEIS für Wohngebäude

gemäß den §§ 16 ff. der Energieeinsparverordnung (EnEV) vom ¹ 18.11.2013

Berechneter Energiebedarf des Gebäudes

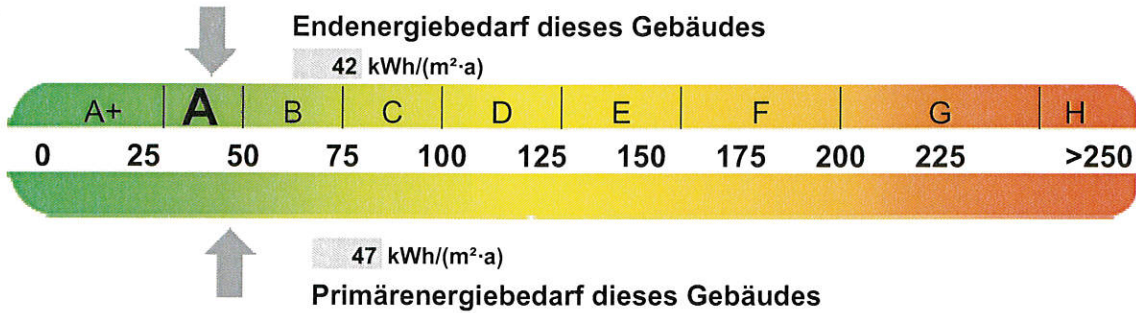
Registriernummer ² BY-2018-001819270

(oder: "Registriernummer wurde beantragt am ...")

2

Energiebedarf

CO₂-Emissionen ³ 10 kg/(m²·a)



Anforderungen gemäß EnEV ⁴

Primärenergiebedarf

Ist-Wert 47 kWh/(m²·a) Anforderungswert 79 kWh/(m²·a)

Energetische Qualität der Gebäudehülle H_T'

Ist-Wert 0,34 W/(m²·K) Anforderungswert 0,63 W/(m²·K)

Sommerlicher Wärmeschutz (bei Neubau) eingehalten

Für Energiebedarfsberechnungen verwendetes Verfahren

- Verfahren nach DIN V 4108-6 und DIN V 4701-10
- Verfahren nach DIN V 18599
- Regelung nach § 3 Absatz 5 EnEV
- Vereinfachungen nach § 9 Absatz 2 EnEV

Endenergiebedarf dieses Gebäudes (Pflichtangabe in Immobilienanzeigen)

42 kWh/(m²·a)

Angaben zum EEWärmeG ⁵

Nutzung erneuerbarer Energien zur Deckung des Wärme- und Kältebedarfs auf Grund des Erneuerbare-Energien-Wärmegesetzes (EEWärmeG)

Art:	Deckungsanteil:	%

Ersatzmaßnahmen ⁶

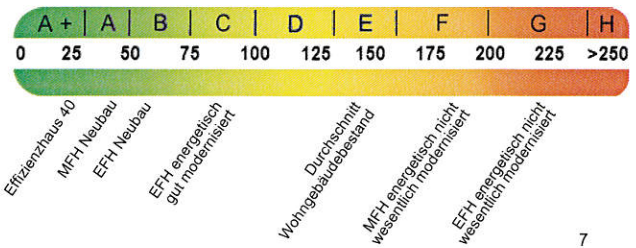
Die Anforderungen des EEWärmeG werden durch die Ersatzmaßnahme nach § 7 Absatz 1 Nummer 2 EEWärmeG erfüllt.

- Die nach § 7 Absatz 1 Nummer 2 EEWärmeG verschärften Anforderungswerte der EnEV sind eingehalten.
- Die in Verbindung mit § 8 EEWärmeG um % verschärften Anforderungswerte der EnEV sind eingehalten.

Verschärfter Anforderungswert Primärenergiebedarf: 0 kWh/(m²·a)

Verschärfter Anforderungswert für die energetische Qualität der Gebäudehülle H_T': 0 W/(m²·K)

Vergleichswerte Endenergie



Erläuterungen zum Berechnungsverfahren

Die Energieeinsparverordnung lässt für die Berechnung des Energiebedarfs unterschiedliche Verfahren zu, die im Einzelfall zu unterschiedlichen Ergebnissen führen können. Insbesondere wegen standardisierter Randbedingungen erlauben die angegebenen Werte keine Rückschlüsse auf den tatsächlichen Energieverbrauch. Die ausgewiesenen Bedarfswerte der Skala sind spezifische Werte nach der EnEV pro Quadratmeter Gebäudenutzfläche (A_N), die im Allgemeinen größer ist als die Wohnfläche des Gebäudes.

¹ siehe Fußnote 1 auf Seite 1 des Energieausweises

² siehe Fußnote 2 auf Seite 1 des Energieausweises

³ freiwillige

Angabe

⁴ nur bei Neubau sowie bei Modernisierung im Fall des § 16 Absatz 1 Satz 3 EnEV

⁵ nur bei Neubau

⁶ nur bei Neubau im Fall der Anwendung von § 7 Absatz 1 Nummer 2 EEWärmeG

⁷ EFH: Einfamilienhaus, MFH: Mehrfamilienhaus

ENERGIEAUSWEIS für Wohngebäude

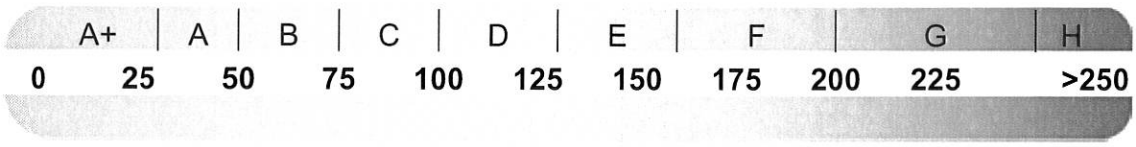
gemäß den §§ 16 ff. der Energieeinsparverordnung (EnEV) vom ¹ 18.11.2013

Erfasster Energieverbrauch des Gebäudes

Registriernummer ² **BY-2018-001819270**
(oder: "Registriernummer wurde beantragt am ...")

3

Energieverbrauch



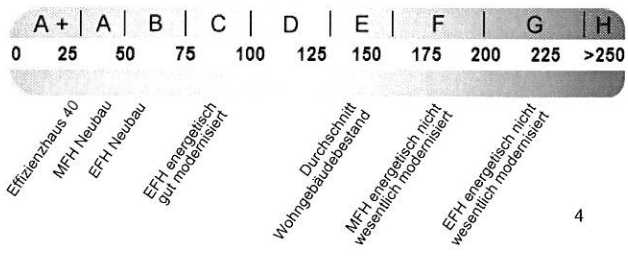
Endenergieverbrauch dieses Gebäudes
[Pflichtangabe in Immobilienanzeigen]

kWh/(m²·a)

Verbrauchserfassung - Heizung und Warmwasser

Zeitraum		Energieträger ³	Primär-energie-faktor	Energieverbrauch [kWh]	Anteil Warmwasser [kWh]	Anteil Heizung [kWh]	Klima-faktor
von	bis						

Vergleichswerte Endenergie



Die modellhaft ermittelten Vergleichswerte beziehen sich auf Gebäude, in denen die Wärme für Heizung und Warmwasser durch Heizkessel im Gebäude bereitgestellt wird. Soll ein Energieverbrauch eines mit Fern- oder Nahwärme beheizten Gebäudes verglichen werden, ist zu beachten, dass hier normalerweise ein um 15 bis 30 % geringerer Energieverbrauch als bei vergleichbaren Gebäuden mit Kesselheizung zu erwarten ist.

Erläuterungen zum Verfahren

Das Verfahren zur Ermittlung des Energieverbrauchs ist durch die Energiesparverordnung vorgegeben. Die Werte der Skala sind spezifische Werte pro Quadratmeter Gebäudenutzfläche (A_N) nach der Energieeinsparverordnung, die im Allgemeinen größer ist als die Wohnfläche des Gebäudes. Der tatsächliche Energieverbrauch einer Wohnung oder eines Gebäudes weicht insbesondere wegen des Witterungseinflusses und sich ändernden Nutzerverhaltens vom angegebenen Energieverbrauch ab.

¹ siehe Fußnote 1 auf Seite 1 des Energieausweises
² siehe Fußnote 2 auf Seite 1 des Energieausweises
³ gegebenenfalls auch Leerstandszuschläge, Warmwasser- oder Kühlpauschale in kWh
⁴ EFH: Einfamilienhaus, MFH: Mehrfamilienhaus

ENERGIEAUSWEIS für Wohngebäude

gemäß den §§ 16 ff. der Energieeinsparverordnung (EnEV) vom ¹ 18.11.2013

Erläuterungen

5

Angabe Gebäudeteil - Seite 1

Bei Wohngebäuden, die zu einem nicht unerheblichen Anteil zu anderen als Wohnzwecken genutzt werden, ist die Ausstellung des Energieausweises gemäß dem Muster nach Anlage 6 auf den Gebäudeteil zu beschränken, der getrennt als Wohngebäude zu behandeln ist (siehe im Einzelnen § 22 EnEV). Dies wird im Energieausweis durch die Angabe "Gebäudeteil" deutlich gemacht.

Erneuerbare Energien - Seite 1

Hier wird darüber informiert, wofür und in welcher Art erneuerbare Energien genutzt werden. Bei Neubauten enthält Seite 2 (Angaben zum EEWärmeG) dazu weitere Angaben.

Energiebedarf - Seite 2

Der Energiebedarf wird hier durch den Jahres-Primärenergiebedarf und den Endenergiebedarf dargestellt. Diese Angaben werden rechnerisch ermittelt. Die angegebenen Werte werden auf der Grundlage der Bauunterlagen bzw. gebäudebezogener Daten und unter Annahme von standardisierten Randbedingungen (z.B. standardisierte Klimadaten, definiertes Nutzerverhalten, standardisierte Innentemperatur und innere Wärmegewinne usw.) berechnet. So lässt sich die energetische Qualität des Gebäudes unabhängig vom Nutzerverhalten und von der Wetterlage beurteilen. Insbesondere wegen der standardisierten Randbedingungen erlauben die angegebenen Werte keine Rückschlüsse auf den tatsächlichen Energieverbrauch.

Primärenergiebedarf - Seite 2

Der Primärenergiebedarf bildet die Energieeffizienz des Gebäudes ab. Er berücksichtigt neben der Endenergie auch die so genannte "Vorkette" (Erkundung, Gewinnung, Verteilung, Umwandlung) der jeweils eingesetzten Energieträger (z.B. Heizöl, Gas, Strom, erneuerbare Energien etc.). Ein kleiner Wert signalisiert einen geringen Bedarf und damit eine hohe Energieeffizienz sowie eine die Ressourcen und die Umwelt schonende Energienutzung. Zusätzlich können die mit dem Energiebedarf verbundenen CO₂-Emissionen des Gebäudes freiwillig angegeben werden.

Energetische Qualität der Gebäudehülle - Seite 2

Angegeben ist der spezifische, auf die wärmeübertragende Umfassungsfläche bezogene Transmissionswärmeverlust (Formelzeichen in der EnEV: H_T). Er beschreibt die durchschnittliche energetische Qualität aller wärmeübertragenden Umfassungsflächen (Außenwände, Decken, Fenster etc.) eines Gebäudes. Ein kleiner Wert signalisiert einen guten baulichen Wärmeschutz. Außerdem stellt die EnEV Anforderungen an den sommerlichen Wärmeschutz (Schutz vor Überhitzung) eines Gebäudes.

Endenergiebedarf - Seite 2

Der Endenergiebedarf gibt die nach technischen Regeln berechnete, jährlich benötigte Energiemenge für Heizung, Lüftung und Warmwasserbereitung an. Er wird unter Standardklima- und Standardnutzungsbedingungen errechnet und ist ein Indikator für die Energieeffizienz eines Gebäudes und seiner Anlagentechnik. Der Endenergiebedarf ist die Energiemenge, die dem Gebäude unter der Annahme von standardisierten Bedingungen und unter Berücksichtigung der Energieverluste zugeführt werden muss, damit die standardisierte Innentemperatur, der Warmwasserbedarf und die notwendige Lüftung sichergestellt werden können. Ein kleiner Wert signalisiert einen geringen Bedarf und damit eine hohe Energieeffizienz.

Angaben zum EEWärmeG - Seite 2

Nach dem EEWärmeG müssen Neubauten in bestimmtem Umfang erneuerbare Energien zur Deckung des Wärme- und Kältebedarfs nutzen. In dem Feld "Angaben zum EEWärmeG" sind die Art der eingesetzten erneuerbaren Energien und der prozentuale Anteil der Pflichterfüllung abzulesen. Das Feld "Ersatzmaßnahmen" wird ausgefüllt, wenn die Anforderungen des EEWärmeG teilweise oder vollständig durch Maßnahmen zur Einsparung von Energie erfüllt werden. Die Angaben dienen gegenüber der zuständigen Behörde als Nachweis des Umfangs der Pflichterfüllung durch die Ersatzmaßnahme und der Einhaltung der für das Gebäude geltenden verschärften Anforderungswerte der EnEV.

Endenergieverbrauch - Seite 3

Der Endenergieverbrauch wird für das Gebäude auf der Basis der Abrechnungen von Heiz- und Warmwasserkosten nach der Heizkostenverordnung oder auf Grund anderer geeigneter Verbrauchsdaten ermittelt. Dabei werden die Energieverbrauchsdaten des gesamten Gebäudes und nicht der einzelnen Wohneinheiten zugrunde gelegt. Der erfasste Energieverbrauch für die Heizung wird anhand der konkreten örtlichen Wetterdaten und mithilfe von Klimafaktoren auf einen deutschlandweiten Mittelwert umgerechnet. So führt beispielsweise ein hoher Verbrauch in einem einzelnen harten Winter nicht zu einer schlechteren Beurteilung des Gebäudes. Der Endenergieverbrauch gibt Hinweise auf die energetische Qualität des Gebäudes und seiner Heizungsanlage. Ein kleiner Wert signalisiert einen geringen Verbrauch. Ein Rückschluss auf den künftig zu erwartenden Verbrauch ist jedoch nicht möglich; insbesondere können die Verbrauchsdaten einzelner Wohneinheiten stark differieren, weil sie von der Lage der Wohneinheiten im Gebäude, von der jeweiligen Nutzung und dem individuellen Verhalten der Bewohner abhängen. Im Fall längerer Leerstände wird hierfür ein pauschaler Zuschlag rechnerisch bestimmt und in die Verbrauchserfassung einbezogen. Im Interesse der Vergleichbarkeit wird bei dezentralen, in der Regel elektrisch betriebenen Warmwasseranlagen der typische Verbrauch über eine Pauschale berücksichtigt. Gleiches gilt für den Verbrauch von eventuell vorhandenen Anlagen zur Raumkühlung. Ob und inwieweit die genannten Pauschalen in die Erfassung eingegangen sind, ist der Tabelle "Verbrauchserfassung" zu entnehmen.

Primärenergieverbrauch - Seite 3

Der Primärenergieverbrauch geht aus dem für das Gebäude ermittelten Endenergieverbrauch hervor. Wie der Primärenergiebedarf wird er mithilfe von Umrechnungsfaktoren ermittelt, die die Vorkette der jeweils eingesetzten Energieträger berücksichtigen.

Pflichtangaben für Immobilienanzeigen - Seite 2 und 3

Nach der EnEV besteht die Pflicht, in Immobilienanzeigen die in § 16a Absatz 1 genannten Angaben zu machen. Die dafür erforderlichen Angaben sind dem Energieausweis zu entnehmen, je nach Ausweisart der Seite 2 oder 3.

Vergleichswerte - Seite 2 und 3

Die Vergleichswerte auf Endenergieebene sind modellhaft ermittelte Werte und sollen lediglich Anhaltspunkte für grobe Vergleiche der Werte dieses Gebäudes mit den Vergleichswerten anderer Gebäude sein. Es sind Bereiche angegeben, innerhalb derer ungefähr die Werte für die einzelnen Vergleichskategorien liegen.

¹ siehe Fußnote 1 auf Seite 1 des Energieausweises