

# Exposé

## Dachgeschosswohnung in Heldenstein

### Tolle 2-Zimmer-DG-Neubauwohnung in Randlage in Heldenstein



Objekt-Nr. **OM-270378**

#### Dachgeschosswohnung

Vermietung: **950 € + NK**

Ansprechpartner:  
Stefan Kamhuber

Boschstraße 3  
84431 Heldenstein  
Bayern  
Deutschland

Baujahr	2024	Übernahme	ab Datum
Etagen	2	Übernahmedatum	01.08.2026
Zimmer	2,00	Zustand	Neuwertig
Wohnfläche	73,40 m <sup>2</sup>	Schlafzimmer	1
Energieträger	Holzpellets	Badezimmer	1
Nebenkosten	85 €	Etage	2. OG
Heizkosten	85 €	Carports	1
Summe Nebenkosten	170 €	Stellplätze	1
Miete Garage/Stellpl.	50 €	Heizung	Zentralheizung
Mietsicherheit	2.700 €		

# Exposé - Beschreibung

## Objektbeschreibung

Zum 01.08.2026 können Sie diese wunderschöne Wohnung im Dachgeschoss in Heldenstein beziehen, die durch eine gehobene Innenausstattung besticht. Das Haus ist in absoluter Randlage mit wunderschönem Blick in die Natur. Die zwei einladenden Zimmer können Sie nach Ihrem persönlichen Geschmack einrichten. Die Wohnung ist barrierefrei und es ist sogar ein Aufzug vorhanden, der vom Keller bis ins Dachgeschoss fährt. Besonders hervorzuheben ist der tolle Balkon, auf dem es sich wunderbar vom Alltag erholen lässt und einen wundervollen Blick in die Natur gewährt. Zur Wohnung gehören zwei Stellplätze für Ihr Auto, was Ihnen bequemes Parken ohne lästiges Suchen garantiert. Ebenso steht Ihnen ein Kellerraum zur Verfügung. Ein sehr guter Energieausweis und eine Pelletheizung sorgen langfristig für günstige Heizkosten.

## Ausstattung

- KfW55 Standard
- Aufzug vom Keller bis ins Dachgeschoss
- Barrierefreier Zugang
- Hochwertiger Vinylboden in toller Eichenoptik
- Moderne Fliesen im Bad
- Zwei Stellplätze für Ihre Autos
- Ein wunderschöner Balkon mit toller Aussicht in die Natur
- Eine zentrale Pelletheizung mit sehr gutem Energieausweis halten Nebenkosten niedrig
- Waschmaschinen-Anschluss im Bad
- Automatische Raumbelüftung

### **Fußboden:**

Fliesen, Sonstiges (s. Text)

### **Weitere Ausstattung:**

Balkon, Keller, Aufzug, Duschbad, Barrierefrei

## Lage

Heldenstein ist eine aufstrebende Gemeinde im Landkreis Mühldorf, die sehr durch die ländliche, idyllische Lage sowie den direkten Autobahnanschluss A94 und den kurzen Weg nach Ampfing zum Bahnanschluss nach München profitiert. Hierdurch siedeln sich viele junge Familien an, welche mit dem Auto in Kürze in München sind, aber trotzdem ein ländliches, ruhiges Umfeld genießen möchten. Durch den Zuzug neuer Bürger und die sehr gute Infrastruktur werden und wurden in Heldenstein auch neue Gewerbe und Einkaufsmöglichkeiten geschaffen. Beispielsweise wurde vor Kurzem ein neuer Edeka gebaut, welcher vom Objekt nur wenige Gehminuten entfernt ist. Durch die Nähe und optimale Anbindung nach Ampfing, Waldkraiburg und Mühldorf hat man wirklich alles in der Nähe, was man braucht.

Heldenstein ist eine aufstrebende Gemeinde im Landkreis Mühldorf, die sehr durch die ländliche, idyllische Lage sowie den direkten Autobahnanschluss A94 und den kurzen Weg nach Ampfing zum Bahnanschluss nach München profitiert. Hierdurch siedeln sich viele junge Familien an, welche mit dem Auto in Kürze in München sind, aber trotzdem ein ländliches, ruhiges Umfeld genießen möchten. Durch den Zuzug neuer Bürger und die sehr gute Infrastruktur werden und wurden in Heldenstein auch neue Gewerbe und Einkaufsmöglichkeiten geschaffen. Beispielsweise wurde vor Kurzem ein neuer Edeka gebaut, welcher vom Objekt nur wenige Gehminuten entfernt ist. Durch die Nähe und optimale Anbindung nach Ampfing, Waldkraiburg und Mühldorf hat man wirklich alles in der Nähe, was man braucht.

Infrastruktur (im Umkreis von 5 km):

Apotheke, Lebensmittel-Discount, Allgemeinmediziner, Kindergarten, Grundschule, Hauptschule, Realschule, Gymnasium, Öffentliche Verkehrsmittel

**Infrastruktur:**

Apotheke, Lebensmittel-Discount, Allgemeinmediziner, Kindergarten, Grundschule, Hauptschule, Realschule, Gymnasium, Gesamtschule, Öffentliche Verkehrsmittel

# Exposé - Energieausweis

Energieausweistyp	Bedarfsausweis
Erstellungsdatum	ab 1. Mai 2014
Endenergiebedarf	34,60 kWh/(m <sup>2</sup> a)
Energieeffizienzklasse	A



## Exposé - Galerie



# Exposé - Galerie



# Exposé - Galerie



Visualisierung (mit Vorbehalt)



Visualisierung (mit Vorbehalt)

# Exposé - Galerie



Visualisierung (mit Vorbehalt)



Visualisierung (mit Vorbehalt)

# Exposé - Galerie



Visual Schlafen



Visual Küche/Wohnen/Essen

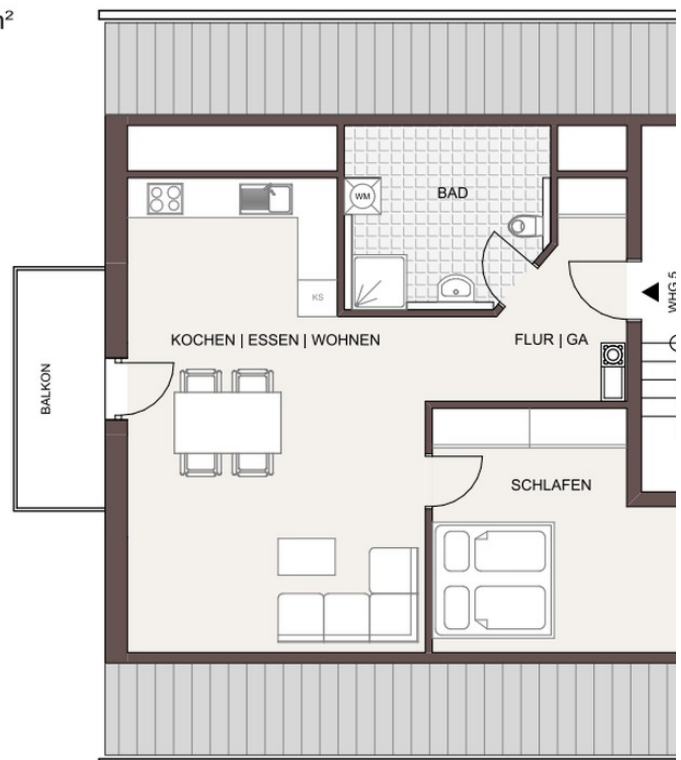
# Exposé - Galerie



Visual Küche/Wohnen/Essen

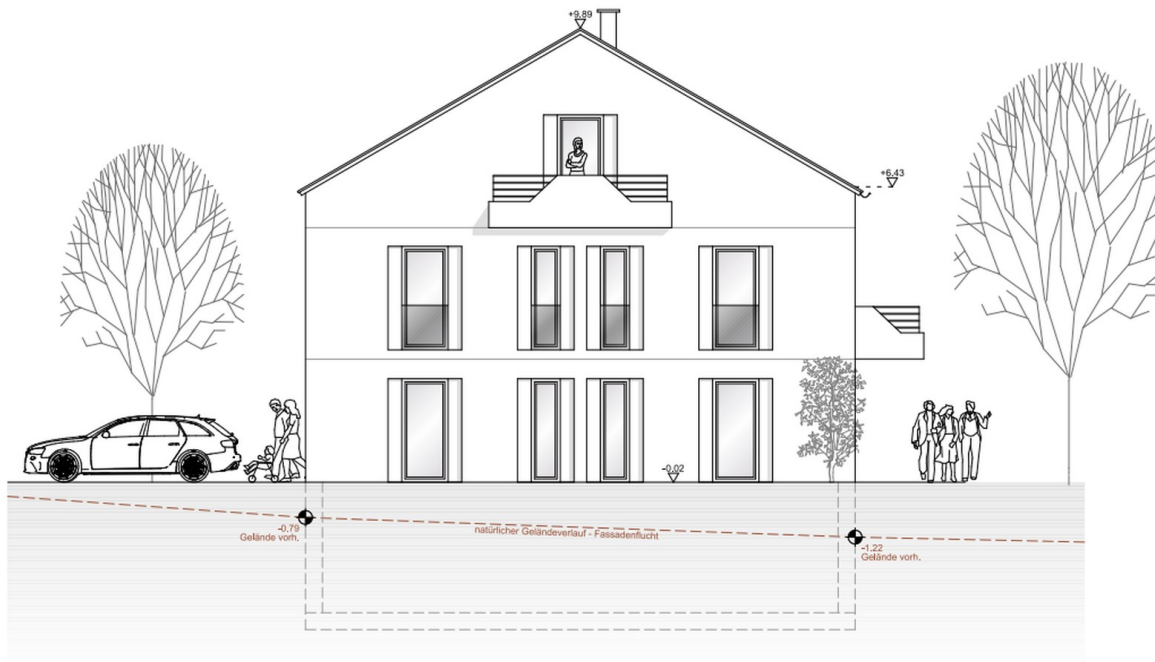
## 2-ZIMMER-WOHNUNG MIT BALKON | DG | 73,40 m<sup>2</sup>

<b>WOHNFLÄCHE:</b>	<b>73,40 m<sup>2</sup></b>
KOCHEN   ESSEN   WOHNEN	34,75 m <sup>2</sup>
SCHLAFEN	18,43 m <sup>2</sup>
BAD	9,59 m <sup>2</sup>
FLUR   GARDEROBE	7,63 m <sup>2</sup>
BALKON (6,00 m <sup>2</sup> )	3,00 m <sup>2</sup>



Grundriss

# Exposé - Galerie



ANSICHT NORD

Aufriss Seite



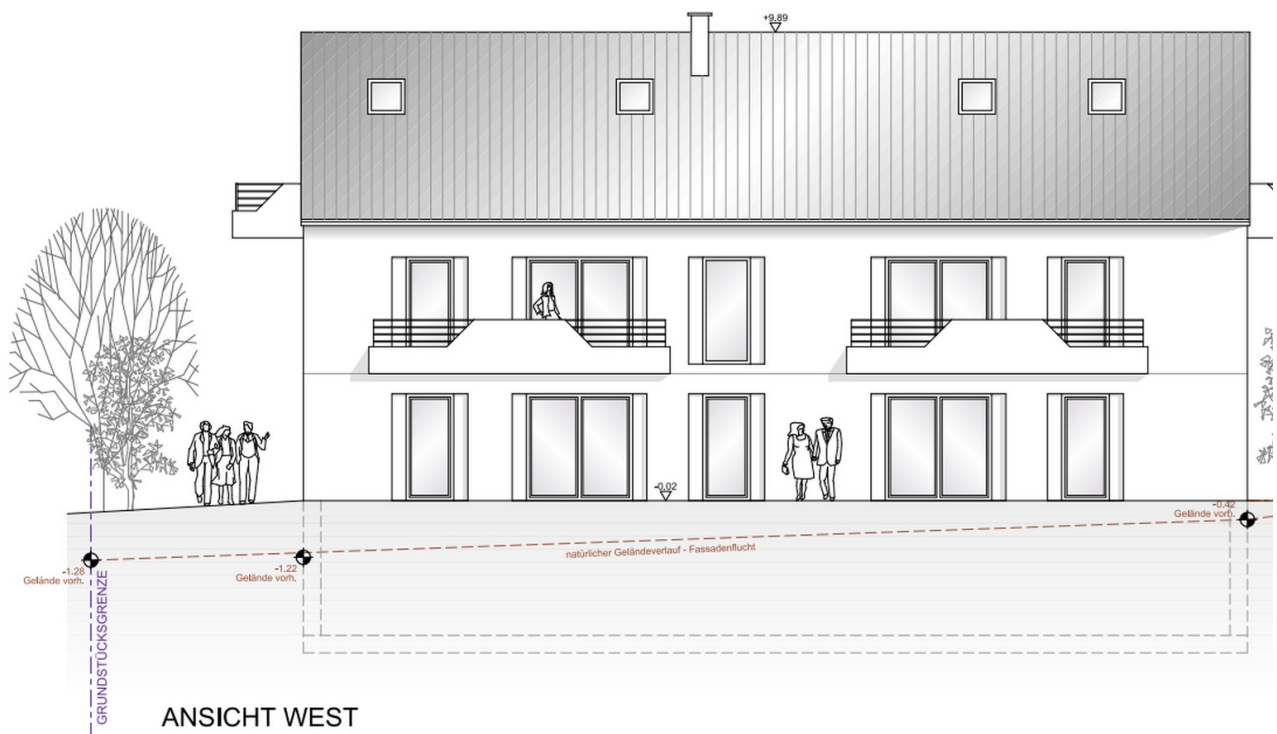
ANSICHT OST

Aufriss Front

# Exposé - Galerie



Lageplan



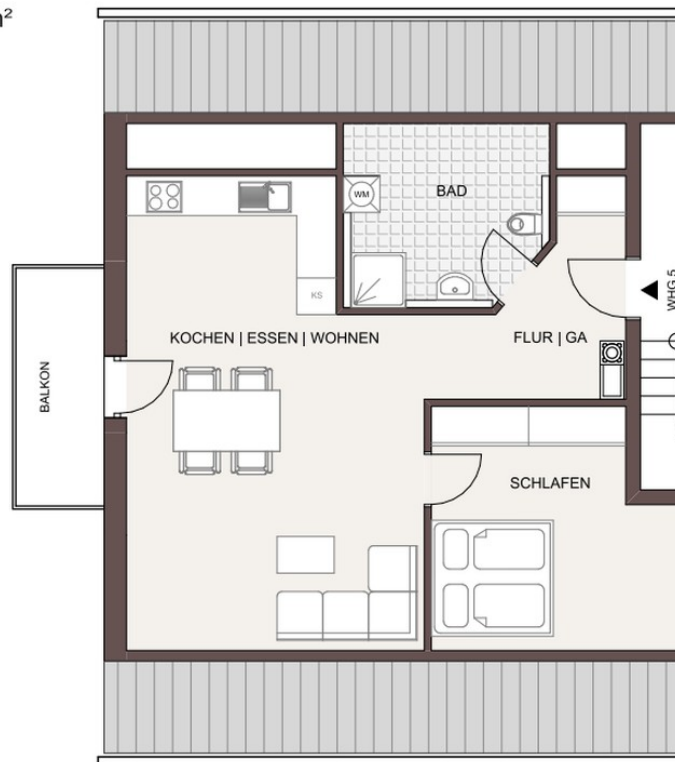
ANSICHT WEST

Aufriss Rückseite

# Exposé - Grundrisse

2-ZIMMER-WOHNUNG MIT BALKON | DG | 73,40 m<sup>2</sup>

<b>WOHNFLÄCHE:</b>	<b>73,40 m<sup>2</sup></b>
KOCHEN   ESSEN   WOHNEN	34,75 m <sup>2</sup>
SCHLAFEN	18,43 m <sup>2</sup>
BAD	9,59 m <sup>2</sup>
FLUR   GARDEROBE	7,63 m <sup>2</sup>
BALKON (6,00 m <sup>2</sup> )	3,00 m <sup>2</sup>



# Exposé - Anhänge

1.

# ENERGIEAUSWEIS für Wohngebäude

gemäß den §§ 79 ff. Gebäudeenergiegesetz (GEG) vom <sup>1</sup> 8. August 2020

Gültig bis: **30.05.2033**

**Vorschau**  
(Ausweis rechtlich nicht gültig)

1

## Gebäude

Gebäudetyp	freistehendes Mehrfamilienhaus	
Adresse	Boschstr. 1 84431 Heldenstein	
Gebäudeteil <sup>2</sup>	Mehrfamilienhaus	
Baujahr Gebäude <sup>3</sup>	2022	
Baujahr Wärmeerzeuger <sup>3,4</sup>	2023	
Anzahl der Wohnungen	6	
Gebäudenutzfläche (A <sub>N</sub> )	675,9 m <sup>2</sup> <input type="checkbox"/> nach § 82 GEG aus der Wohnfläche ermittelt	
Wesentliche Energieträger für Heizung <sup>3</sup>	Heizwerk, regenerativ	
Wesentliche Energieträger für Warmwasser <sup>3</sup>	Heizwerk, regenerativ	
Erneuerbare Energien	Art:	Verwendung:
Art der Lüftung <sup>3</sup>	<input type="checkbox"/> Fensterlüftung <input type="checkbox"/> Schachtlüftung	<input checked="" type="checkbox"/> Lüftungsanlage mit Wärmerückgewinnung <input type="checkbox"/> Lüftungsanlage ohne Wärmerückgewinnung
Art der Kühlung <sup>3</sup>	<input type="checkbox"/> Passive Kühlung <input type="checkbox"/> Gelieferte Kälte	<input type="checkbox"/> Kühlung aus Strom <input type="checkbox"/> Kühlung aus Wärme
Inspektionspflichtige Klimaanlage <sup>5</sup>	Anzahl: 0	Nächstes Fälligkeitsdatum der Inspektion:
Anlass der Ausstellung des Energieausweises	<input checked="" type="checkbox"/> Neubau <input type="checkbox"/> Modernisierung <input type="checkbox"/> Sonstiges (freiwillig) <input type="checkbox"/> Vermietung / Verkauf (Änderung / Erweiterung)	

## Hinweise zu den Angaben über die energetische Qualität des Gebäudes

Die energetische Qualität eines Gebäudes kann durch die Berechnung des **Energiebedarfs** unter Annahme von standardisierten Randbedingungen oder durch die Auswertung des **Energieverbrauchs** ermittelt werden. Als Bezugsfläche dient die energetische Gebäudenutzfläche nach dem GEG, die sich in der Regel von den allgemeinen Wohnflächenangaben unterscheidet. Die angegebenen Vergleichswerte sollen überschlägige Vergleiche ermöglichen (**Erläuterungen – siehe Seite 5**). Teil des Energieausweises sind die Modernisierungsempfehlungen (Seite 4).

Der Energieausweis wurde auf der Grundlage von Berechnungen des **Energiebedarfs** erstellt (Energiebedarfsausweis). Die Ergebnisse sind auf **Seite 2** dargestellt. Zusätzliche Informationen zum Verbrauch sind freiwillig.

Der Energieausweis wurde auf der Grundlage von Auswertungen des **Energieverbrauchs** erstellt (Energieverbrauchsausweis). Die Ergebnisse sind auf **Seite 3** dargestellt.

Datenerhebung Bedarf/Verbrauch durch  Eigentümer  Aussteller

Dem Energieausweis sind zusätzliche Informationen zur energetischen Qualität beigefügt (freiwillige Angabe).

## Hinweise zur Verwendung des Energieausweises

Energieausweise dienen ausschließlich der Information. Die Angaben im Energieausweis beziehen sich auf das gesamte Gebäude oder den oben bezeichneten Gebäudeteil. Der Energieausweis ist lediglich dafür gedacht, einen überschlägigen Vergleich von Gebäuden zu ermöglichen.

Aussteller (mit Anschrift und Berufsbezeichnung)

Helmut Kirmeier  
Bauplanung - Baubetreuung  
Friesenhamer Str. 5  
84431 Heldenstein

Unterschrift des Ausstellers

Ausstellungsdatum **31.05.2023**

<sup>1</sup> Datum des angewendeten GEG, gegebenenfalls des angewendeten Änderungsgesetzes zum GEG

<sup>2</sup> nur im Falle des § 79 Absatz 2 Satz 2 GEG einzutragen

<sup>3</sup> Mehrfachangaben möglich

<sup>4</sup> bei Wärmenetzen Baujahr der Übergabestation

<sup>5</sup> Klimaanlage oder kombinierte Lüftungs- und Klimaanlage im Sinne des § 74 GEG

# ENERGIEAUSWEIS für Wohngebäude

gemäß den §§ 79 ff. Gebäudeenergiegesetz (GEG) vom <sup>1</sup> 8. August 2020

Berechneter Energiebedarf des Gebäudes

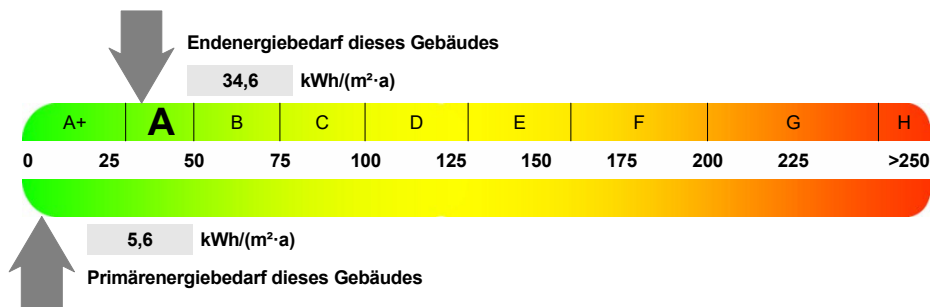
Vorschau

(Ausweis rechtlich nicht gültig)

2

## Energiebedarf

Treibhausgasemissionen **2,7** kg CO<sub>2</sub>-Äquivalent / (m<sup>2</sup>·a)



### Anforderungen gemäß GEG <sup>2</sup>

#### Primärenergiebedarf

Ist-Wert **5,6** kWh/(m<sup>2</sup>·a) Anforderungswert **42,9** kWh/(m<sup>2</sup>·a)

#### Energetische Qualität der Gebäudehülle H<sub>t</sub> <sup>1</sup>

Ist-Wert **0,26** W/(m<sup>2</sup>·K) Anforderungswert **0,38** W/(m<sup>2</sup>·K)

Sommerlicher Wärmeschutz (bei Neubau)  eingehalten

### Für Energiebedarfsberechnungen verwendetes Verfahren

- Verfahren nach DIN V 4108-6 und DIN V 4701-10
- Verfahren nach DIN V 18599
- Regelung nach § 31 GEG ("Modellgebäudeverfahren")
- Vereinfachungen nach § 50 Absatz 4 GEG

Endenergiebedarf dieses Gebäudes [Pflichtangabe in Immobilienanzeigen]

**34,6 kWh/(m<sup>2</sup>·a)**

## Angaben zur Nutzung erneuerbarer Energien <sup>3</sup>

Nutzung erneuerbarer Energien zur Deckung des Wärme- und Kälteenergiebedarfs auf Grund des § 10 Absatz 2 Nummer 3 GEG

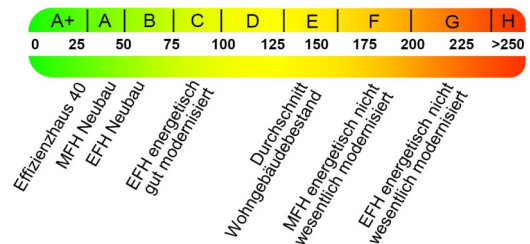
Art:	Deckungsanteil:	Anteil der Pflichterfüllung:
Wärme- und Kälterückgewinnung	38,9 %	77,9 %
Wärme aus Fernwärme	61,1 %	0,0 %
Summe:	100,0 %	77,9 %

## Maßnahmen zur Einsparung <sup>3</sup>

Die Anforderungen zur Nutzung erneuerbarer Energien zur Deckung des Wärme- und Kälteenergiebedarfs werden durch eine Maßnahme nach § 45 GEG oder als Kombination gemäß § 34 Absatz 2 GEG erfüllt.

- Die Anforderungen nach § 45 GEG in Verbindung mit § 16 GEG sind eingehalten.
- Maßnahme nach § 45 GEG in Kombination gemäß § 34 Absatz 2 GEG: Die Anforderungen nach § 16 GEG werden um  % unterschritten. Anteil der Pflichterfüllung:  %

## Vergleichswerte Endenergie <sup>4</sup>



## Erläuterungen zum Berechnungsverfahren

Das GEG lässt für die Berechnung des Energiebedarfs unterschiedliche Verfahren zu, die im Einzelfall zu unterschiedlichen Ergebnissen führen können. Insbesondere wegen standardisierter Randbedingungen erlauben die angegebenen Werte keine Rückschlüsse auf den tatsächlichen Energieverbrauch. Die ausgewiesenen Bedarfswerte der Skala sind spezifische Werte nach dem GEG pro Quadratmeter Gebäudenutzfläche (A<sub>N</sub>), die im Allgemeinen größer ist als die Wohnfläche des Gebäudes.

<sup>1</sup> siehe Fußnote 1 auf Seite 1 des Energieausweises

<sup>2</sup> nur bei Neubau sowie bei Modernisierung im Fall § 80 Absatz 2 GEG

<sup>3</sup> nur bei Neubau

<sup>4</sup> EFH: Einfamilienhaus, MFH: Mehrfamilienhaus

# ENERGIEAUSWEIS für Wohngebäude

gemäß den §§ 79 ff. Gebäudeenergiegesetz (GEG) vom <sup>1</sup> 8. August 2020

Erfasster Energieverbrauch des Gebäudes

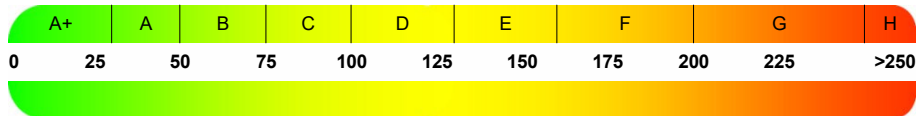
Vorschau

(Ausweis rechtlich nicht gültig)

3

## Energieverbrauch

Treibhausgasemissionen   kg CO<sub>2</sub>-Äquivalent / (m<sup>2</sup>·a)



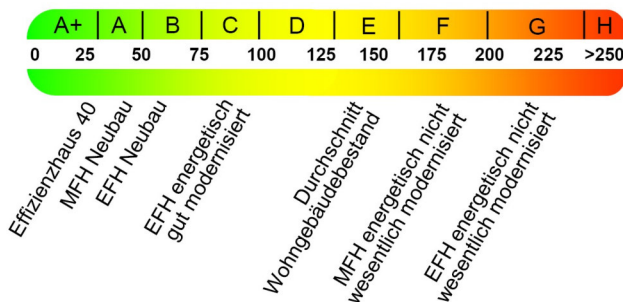
Endenergieverbrauch dieses Gebäudes [Pflichtangabe in Immobilienanzeigen]

## Verbrauchserfassung - Heizung und Warmwasser

Zeitraum		Energieträger <sup>2</sup>	Primär-energie-faktor-	Energie-verbrauch [kWh]	Anteil Warmwasser [kWh]	Anteil Heizung [kWh]	Klima-faktor
von	bis						

weitere Einträge in Anlage

## Vergleichswerte Endenergie <sup>3</sup>



Die modellhaft ermittelten Vergleichswerte beziehen sich auf Gebäude, in denen Wärme für Heizung und Warmwasser durch Heizkessel im Gebäude bereitgestellt wird.

Soll ein Energieverbrauch eines mit Fern- oder Nahwärme beheizten Gebäudes verglichen werden, ist zu beachten, dass hier normalerweise ein um 15 bis 30 % geringerer Energieverbrauch als bei vergleichbaren Gebäuden mit Kesselheizung zu erwarten ist.

## Erläuterungen zum Verfahren

Das Verfahren zur Ermittlung des Energieverbrauchs ist durch das GEG vorgegeben. Die Werte der Skala sind spezifische Werte pro Quadratmeter Gebäudenutzfläche (A<sub>N</sub>) nach dem GEG, die im Allgemeinen größer ist als die Wohnfläche des Gebäudes. Der tatsächliche Energieverbrauch eines Gebäudes weicht insbesondere wegen des Witterungseinflusses und sich ändernden Nutzerverhaltens vom angegebenen Energieverbrauch ab.

<sup>1</sup> siehe Fußnote 1 auf Seite 1 des Energieausweises

<sup>2</sup> gegebenenfalls auch Leerstandszuschläge, Warmwasser- oder Kühlpauschale in kWh

<sup>3</sup> EFH: Einfamilienhaus, MFH: Mehrfamilienhaus



# ENERGIEAUSWEIS für Wohngebäude

gemäß den §§ 79 ff. Gebäudeenergiegesetz (GEG) vom <sup>1</sup> 8. August 2020

## Erläuterungen

5

### Angabe Gebäudeteil – Seite 1

Bei Wohngebäuden, die zu einem nicht unerheblichen Anteil zu anderen als Wohnzwecken genutzt werden, ist die Ausstellung des Energieausweises gemäß § 79 Absatz 2 Satz 2 GEG auf den Gebäudeteil zu beschränken, der getrennt als Wohngebäude zu behandeln ist (siehe im Einzelnen § 106 GEG). Dies wird im Energieausweis durch die Angabe „Gebäudeteil“ deutlich gemacht.

### Erneuerbare Energien – Seite 1

Hier wird darüber informiert, wofür und in welcher Art erneuerbare Energien genutzt werden. Bei Neubauten enthält Seite 2 (Angaben zur Nutzung erneuerbarer Energien) dazu weitere Angaben.

### Energiebedarf – Seite 2

Der Energiebedarf wird hier durch den Jahres-Primärenergiebedarf und den Endenergiebedarf dargestellt. Diese Angaben werden rechnerisch ermittelt. Die angegebenen Werte werden auf der Grundlage der Bauunterlagen bzw. gebäudebezogener Daten und unter Annahme von standardisierten Randbedingungen (z.B. standardisierte Klimadaten, definiertes Nutzerverhalten, standardisierte Innentemperatur und innere Wärmegewinne usw.) berechnet. So lässt sich die energetische Qualität des Gebäudes unabhängig vom Nutzerverhalten und von der Wetterlage beurteilen. Insbesondere wegen der standardisierten Randbedingungen erlauben die angegebenen Werte keine Rückschlüsse auf den tatsächlichen Energieverbrauch.

### Primärenergiebedarf – Seite 2

Der Primärenergiebedarf bildet die Energieeffizienz des Gebäudes ab. Er berücksichtigt neben der Endenergie mithilfe von Primärenergiefaktoren auch die sogenannte „Vorkette“ (Erkundung, Gewinnung, Verteilung, Umwandlung) der jeweils eingesetzten Energieträger (z.B. Heizöl, Gas, Strom, erneuerbare Energien etc.). Ein kleiner Wert signalisiert einen geringen Bedarf und damit eine hohe Energieeffizienz sowie eine die Ressourcen und die Umwelt schonende Energienutzung.

### Energetische Qualität der Gebäudehülle – Seite 2

Angegeben ist der spezifische, auf die wärmeübertragende Umfassungsfläche bezogene Transmissionswärmeverlust. Er beschreibt die durchschnittliche energetische Qualität aller wärmeübertragenden Umfassungsflächen (Außenwände, Decken, Fenster etc.) eines Gebäudes. Ein kleiner Wert signalisiert einen guten baulichen Wärmeschutz. Außerdem stellt das GEG bei Neubauten Anforderungen an den sommerlichen Wärmeschutz (Schutz vor Überhitzung) eines Gebäudes.

### Endenergiebedarf – Seite 2

Der Endenergiebedarf gibt die nach technischen Regeln berechnete, jährlich benötigte Energiemenge für Heizung, Lüftung und Warmwasserbereitung an. Er wird unter Standardklima- und Standardnutzungsbedingungen errechnet und ist ein Indikator für die Energieeffizienz eines Gebäudes und seiner Anlagentechnik. Der Endenergiebedarf ist die Energiemenge die dem Gebäude unter der Annahme von standardisierten Bedingungen und unter Berücksichtigung der Energieverluste zugeführt werden muss, damit die standardisierte Innentemperatur, der Warmwasserbedarf und die notwendige Lüftung sichergestellt werden können. Ein kleiner Wert signalisiert einen geringen Bedarf und damit eine hohe Energieeffizienz.

### Angaben zur Nutzung erneuerbarer Energien – Seite 2

Nach dem GEG müssen Neubauten in bestimmtem Umfang erneuerbare Energien zur Deckung des Wärme- und Kältebedarfs nutzen. In dem Feld „Angaben zur Nutzung erneuerbarer Energien“ sind die Art der eingesetzten erneuerbaren Energien, der prozentuale Deckungsanteil am Wärme- und Kälteenergiebedarf und der prozentuale Anteil der Pflichterfüllung abzulesen. Das Feld „Maßnahmen zur Einsparung“ wird ausgefüllt, wenn die Anforderungen des GEG teilweise oder vollständig durch Unterschreitung der Anforderungen an den baulichen Wärmeschutz gemäß § 45 GEG erfüllt werden.

### Endenergieverbrauch – Seite 3

Der Endenergieverbrauch wird für das Gebäude auf der Basis der Abrechnungen von Heiz- und Warmwasserkosten nach der Heizkostenverordnung oder auf Grund anderer geeigneter Verbrauchsdaten ermittelt. Dabei werden die Energieverbrauchsdaten des gesamten Gebäudes und nicht der einzelnen Wohneinheiten zugrunde gelegt. Der erfasste Energieverbrauch für die Heizung wird anhand der konkreten örtlichen Wetterdaten und mithilfe von Klimafaktoren auf einen deutschlandweiten Mittelwert umgerechnet. So führt beispielsweise ein hoher Verbrauch in einem einzelnen harten Winter nicht zu einer schlechteren Beurteilung des Gebäudes. Der Endenergieverbrauch gibt Hinweise auf die energetische Qualität des Gebäudes und seiner Heizungsanlage. Ein kleiner Wert signalisiert einen geringen Verbrauch. Ein Rückschluss auf den künftig zu erwartenden Verbrauch ist jedoch nicht möglich; insbesondere können die Verbrauchsdaten einzelner Wohneinheiten stark differieren, weil sie von der Lage der Wohneinheiten im Gebäude, von der jeweiligen Nutzung und dem individuellen Verhalten der Bewohner abhängen.

Im Fall längerer Leerstände wird hierfür ein pauschaler Zuschlag rechnerisch bestimmt und in die Verbrauchserfassung einbezogen. Im Interesse der Vergleichbarkeit wird bei dezentralen, in der Regel elektrisch betriebenen Warmwasseranlagen der typische Verbrauch über eine Pauschale berücksichtigt. Gleiches gilt für den Verbrauch von eventuell vorhandenen Anlagen zur Raumkühlung. Ob und inwieweit die genannten Pauschalen in die Erfassung eingegangen sind, ist der Tabelle „Verbrauchserfassung“ zu entnehmen.

### Primärenergieverbrauch – Seite 3

Der Primärenergieverbrauch geht aus dem für das Gebäude ermittelten Endenergieverbrauch hervor. Wie der Primärenergiebedarf wird er mithilfe von Umrechnungsfaktoren ermittelt, die die Vorkette der jeweils eingesetzten Energieträger berücksichtigen.

### Treibhausgasemissionen – Seite 2 und 3

Die mit dem Primärenergiebedarf oder dem Primärenergieverbrauch verbundenen Treibhausgasemissionen des Gebäudes werden als äquivalente Kohlendioxidemissionen ausgewiesen.

### Pflichtangaben für Immobilienanzeigen – Seite 2 und 3

Nach dem GEG besteht die Pflicht, in Immobilienanzeigen die in § 87 Absatz 1 GEG genannten Angaben zu machen. Die dafür erforderlichen Angaben sind dem Energieausweis zu entnehmen, je nach Ausweisart der Seite 2 oder 3.

### Vergleichswerte – Seite 2 und 3

Die Vergleichswerte auf Endenergieebene sind modellhaft ermittelte Werte und sollen lediglich Anhaltspunkte für grobe Vergleiche der Werte dieses Gebäudes mit den Vergleichswerten anderer Gebäude sein. Es sind Bereiche angegeben, innerhalb derer ungefähr die Werte für die einzelnen Vergleichskategorien liegen.

<sup>1</sup> siehe Fußnote 1 auf Seite 1 des Energieausweises