

# Exposé

## Zweifamilienhaus in Mainhardt

### 5 1/2 Zimmer Wohnung in ruhig gelegenem Zweifamilienwohnhaus mit sonnigem Garten



Objekt-Nr. OM-268845

### Zweifamilienhaus

Vermietung: **750 € + NK**

Ansprechpartner:  
Werner Pfahler

74535 Mainhardt  
Baden-Württemberg  
Deutschland

Baujahr	1962	Nebenkosten	100 €
Grundstücksfläche	583,00 m <sup>2</sup>	Übernahme	Nach Vereinbarung
Etagen	3	Zustand	saniert
Zimmer	5,50	Schlafzimmer	3
Wohnfläche	115,00 m <sup>2</sup>	Badezimmer	1
Nutzfläche	210,00 m <sup>2</sup>	Stellplätze	4
Energieträger	Öl	Heizung	Zentralheizung

# Exposé - Beschreibung

## Objektbeschreibung

Sie sind auf der Suche nach einem neuen Zuhause für die ganze Familie, das Ihnen viel Raum für Ihre Wohnideen lässt? Dann machen Sie diese Wohnung auf 2 Etagen mit schönem Garten mit Häuschen und in zentrumsnaher Lage von Lachweiler zu Ihrem neuen Lebensmittelpunkt. Das Haus befindet sich insgesamt in einem guten Allgemeinzustand.

Profitieren Sie hier von 5 1/2 Zimmern und einer Wohnfläche von rund 115 m<sup>2</sup>, die sich über 2 Etagen erstreckt.

Aber nicht nur helle und freundliche Räumlichkeiten, ein vorteilhafter Grundriss und eine solide Bausubstanz zeichnen die charmante Immobilie aus. Auf dem etwa 583 m<sup>2</sup> großen Grundstück besteht zudem die Möglichkeit, eine eigene Garten-Oase mit sonniger Terrasse zu gestalten.

Insgesamt erwartet Sie auf jeder eine separate Wohneinheit, sodass hier auch Mehrgenerationen ein schönes Zuhause finden. Jeweils ein geräumiges Wohnzimmer mit Kachelofen, eine Küche sowie 2 vorteilhaft geschnittene Schlafzimmer bietet jede Wohneinheit. Im Tageslichtbad im Obergeschoss ist ein Duschbad vorhanden. Zusätzlich findet sich

Staufläche in einem Kellergeschoss. Ihre Pkw können Sie auf 2 Frestellplätzen unterbringen.

## Ausstattung

Frei nach Vereinbarung ab 1.08.2026.

Kaution 3 MM.

NK für Grundsteuer und Versicherungen, ohne Strom, Heizung.

Brunnen und Zisterne auf dem Grundstück

Komplett neue Elektroinstallation

DG ggf. auch separat nutzbar.

In fast allen Räumen ist Korkboden verlegt.

PV mit Speicher (5,9 kWh) kann ggf. mit genutzt werden.

Haustiere sind nach Absprache erlaubt.

Neuer Glasfaseranschluss ist vorhanden.

Terrasse mit separatem Zugang in den Garten.

### **Fußboden:**

Laminat, Fliesen, Sonstiges (s. Text)

### **Weitere Ausstattung:**

Balkon, Terrasse, Garten, Keller, Kamin

## Lage

Umgeben von Wäldern und Feldern liegt dieses Einfamilienhaus im Ortsteil Lachweiler, des Luftkurortes Mainhardt, einer Gemeinde im Landkreis Schwäbisch Hall in Baden-Württemberg.

Hier profitieren Sie von schönen Waldwegen, die zu erholsamen Spaziergängen und Radtouren einladen, sowie einer ruhigen, familienfreundliche Umgebung.

Überdies können sämtliche Geschäfte des täglichen Bedarfs bequem mit dem Auto in dem etwa 6 km entfernt liegenden Mainhardt erreicht werden, darunter Supermärkte, Bäckereien oder Bankfilialen. Eine Apotheke und Ärzte verschiedener Fachrichtungen stellen eine gute medizinische Versorgung sicher. Der nächste Kindergarten

liegt etwa 4 Gehminuten entfernt, die nächsten Schulen etwa 10 Autominuten.

In Mainhardt erreichen Sie auch die nächste Bushaltestelle, während der Bahnhof in Schwäbisch Hall nach etwa 18 Autominuten angefahren werden kann. Von hier haben Sie Anschluss an den Regionalverkehr der Deutschen Bahn. Über die in komfortabler Reichweite verlaufenden Bundesstraßen 14 und 39 sind Sie zudem gut an das

Straßennetz angeschlossen.

**Infrastruktur:**

Apotheke, Lebensmittel-Discount, Allgemeinmediziner, Kindergarten, Grundschule, Hauptschule, Realschule, Öffentliche Verkehrsmittel

# Exposé - Galerie



Wohnzimmer OG

OG Wohnzimmer



OG Wohnzimmer

# Exposé - Galerie



Küche OG

OG Küche



OG Küche

# Exposé - Galerie



Essen



Duschbad OG

OG Bad

# Exposé - Galerie



Dusche



OG Kinderzimmer



OG Schlafzimmer

# Exposé - Galerie



OG Flur



Dachgeschoss

DG Zimmer

# Exposé - Galerie



DG Zimmer



WC DG

DG WC

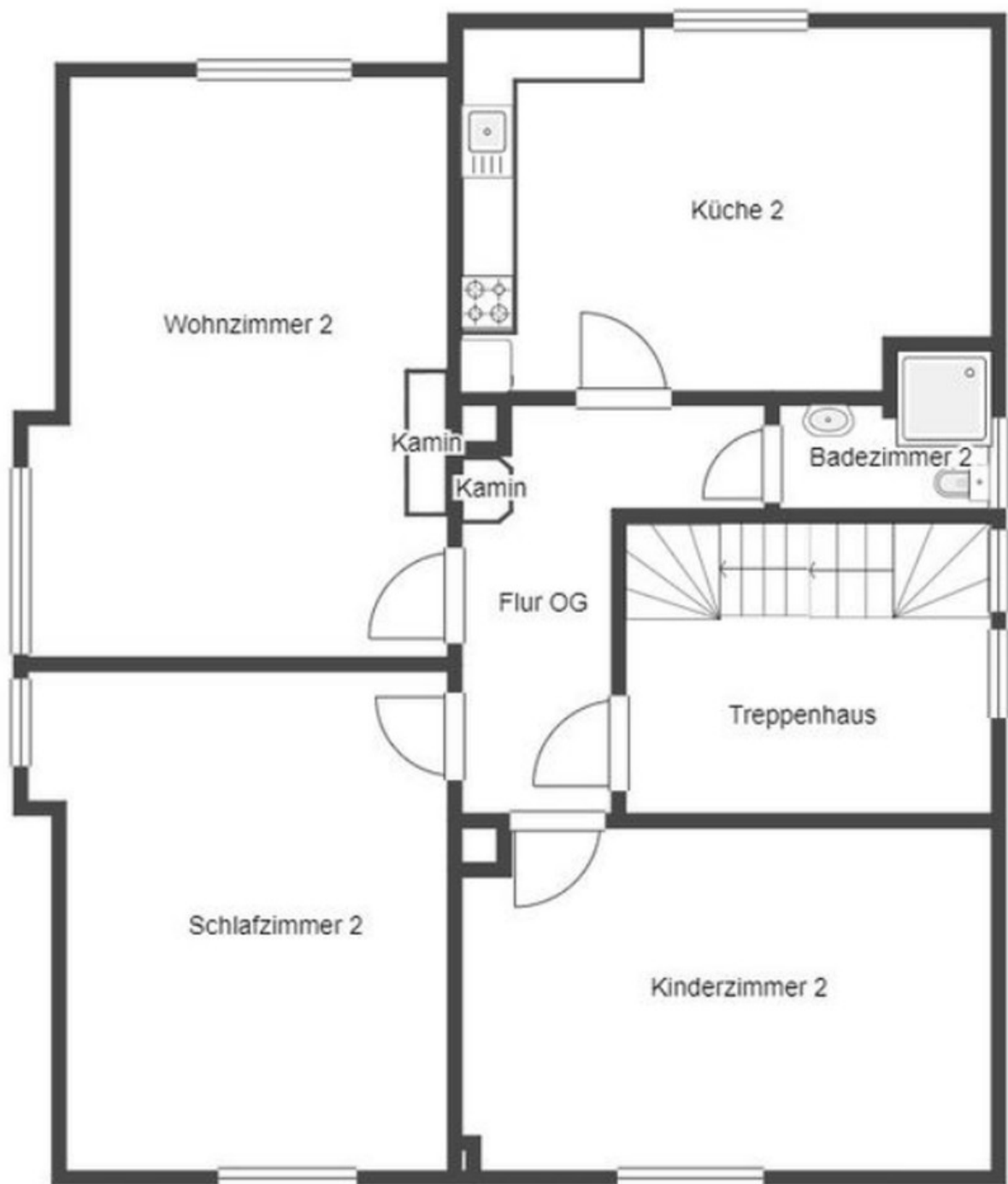
# Exposé - Galerie



# Exposé - Galerie



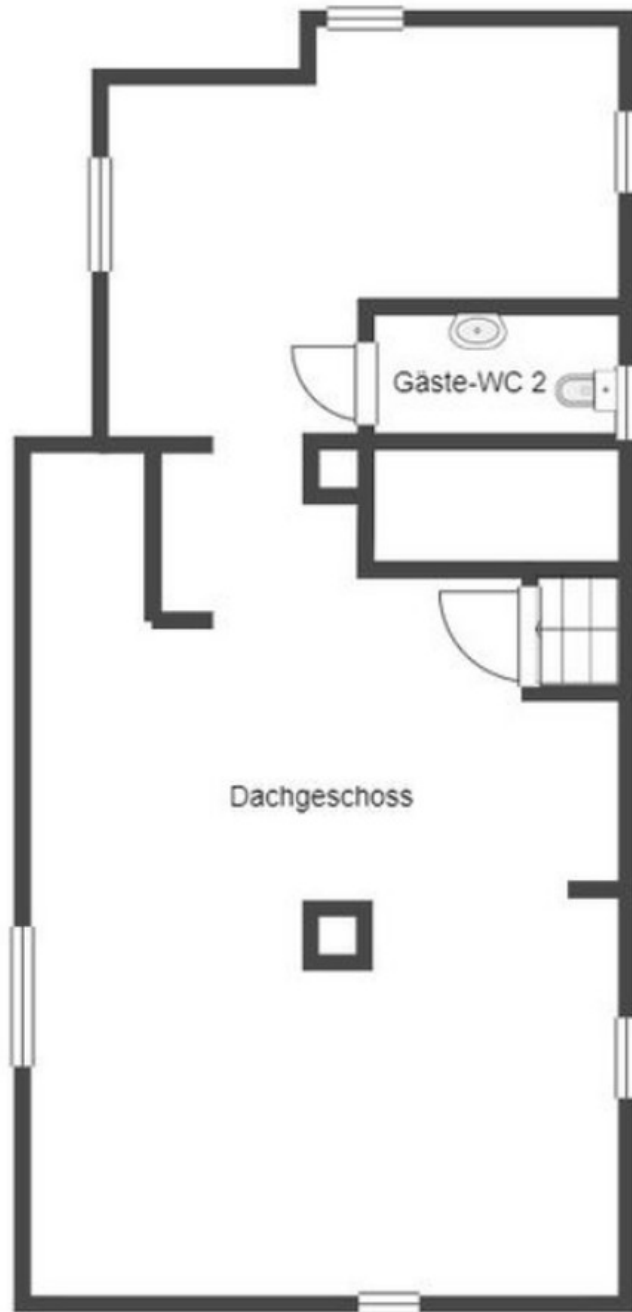
# Exposé - Grundrisse



Grundriss Skizze OG

Grundriss OG

# Exposé - Grundrisse



Grundriss Skizze DG

Grundriss DG

# Exposé - Anhänge

1. Energieausweis
2. Lageplan

# ENERGIEAUSWEIS für Wohngebäude


gemäß den §§ 79 ff. Gebäudeenergiegesetz (GEG) vom <sup>1</sup> 20.07.2022

Gültig bis: **08.03.2023**

Registriernummer: **BW-2023-004447334**

1

## Gebäude

Gebäudetyp	Einfamilienhaus, freistehend		
Adresse	Eichfeldstraße 19 74535 Mainhardt		
Gebäudeteil <sup>2</sup>	Ganzes Gebäude		
Baujahr Gebäude <sup>3</sup>	1962		
Baujahr Wärmeerzeuger <sup>3,4</sup>	1987		
Anzahl der Wohnungen	1		
Gebäudenutzfläche (A <sub>N</sub> )	182	<input type="checkbox"/> nach § 82 GEG aus der Wohnfläche ermittelt	
Wesentliche Energieträger für Heizung <sup>3</sup>	Öl		
Wesentliche Energieträger für Warmwasser <sup>3</sup>	Öl		
Erneuerbare Energien	Art: keine	Verwendung: keine	
Art der Lüftung <sup>3</sup>	<input checked="" type="checkbox"/> Fensterlüftung <input type="checkbox"/> Schachtlüftung	<input type="checkbox"/> Lüftungsanlage mit Wärmerückgewinnung <input type="checkbox"/> Lüftungsanlage ohne Wärmerückgewinnung	
Art der Kühlung <sup>3</sup>	<input type="checkbox"/> Passive Kühlung <input type="checkbox"/> Gelieferte Kälte	<input type="checkbox"/> Kühlung aus Strom <input type="checkbox"/> Kühlung aus Wärme	
Inspektionspflichtige Klimaanlage <sup>5</sup>	Anzahl:	Nächstes Fälligkeitsdatum der Inspektion:	
Anlass der Ausstellung des Energieausweises	<input type="checkbox"/> Neubau <input checked="" type="checkbox"/> Vermietung/Verkauf	<input type="checkbox"/> Modernisierung (Änderung/Erweiterung) <input type="checkbox"/> Sonstiges (freiwillig)	

## Hinweise zu den Angaben über die energetische Qualität des Gebäudes

Die energetische Qualität eines Gebäudes kann durch die Berechnung des **Energiebedarfs** unter Annahme von standardisierten Randbedingungen oder durch die Auswertung des **Energieverbrauchs** ermittelt werden. Als Bezugsfläche dient die energetische Gebäudenutzfläche nach dem GEG, die sich in der Regel von den allgemeinen Wohnflächenangaben unterscheidet. Die angegebenen Vergleichswerte sollen überschlägige Vergleiche ermöglichen (**Erläuterungen – siehe Seite 5**). Teil des Energieausweises sind die Modernisierungsempfehlungen (Seite 4).

- Der Energieausweis wurde auf der Grundlage von Berechnungen des **Energiebedarfs** erstellt (Energiebedarfsausweis). Die Ergebnisse sind auf **Seite 2** dargestellt. Zusätzliche Informationen zum Verbrauch sind freiwillig.
- Der Energieausweis wurde auf der Grundlage von Auswertungen des **Energieverbrauchs** erstellt (Energieverbrauchsausweis). Die Ergebnisse sind auf **Seite 3** dargestellt.

Datenerhebung Bedarf/Verbrauch durch  Eigentümer  Aussteller

- Dem Energieausweis sind zusätzliche Informationen zur energetischen Qualität beigelegt (freiwillige Angabe).

## Hinweise zur Verwendung des Energieausweises

Energieausweise dienen ausschließlich der Information. Die Angaben im Energieausweis beziehen sich auf das gesamte Gebäude oder den oben bezeichneten Gebäudeteil. Der Energieausweis ist lediglich dafür gedacht, einen überschlägigen Vergleich von Gebäuden zu ermöglichen.

Aussteller (mit Anschrift und Berufsbezeichnung)  
Peter Reul Energieberater  
McMakler GmbH  
Am Postbahnhof 17  
10243 Berlin

McEnergieausweis  
McMakler Gruppe

Unterschrift des Ausstellers



Ausstellungsdatum **08.03.2023**

<sup>1</sup> Datum des angewendeten GEG, gegebenenfalls des angewendeten Änderungsgesetzes zum GEG

<sup>2</sup> nur im Fall des § 79 Absatz 2 Satz 2 GEG einzutragen

<sup>3</sup> Mehrfachangaben möglich

<sup>4</sup> bei Wärmenetzen Baujahr der Übergabestation

<sup>5</sup> Klimaanlage oder kombinierte Lüftungs- und Klimaanlage im Sinne des § 74 GEG

# ENERGIEAUSWEIS für Wohngebäude

gemäß den §§ 79 ff. Gebäudeenergiegesetz (GEG) vom <sup>1</sup> 20.07.2022

Berechneter Energiebedarf des Gebäudes

Registriernummer: BW-2023-004447334

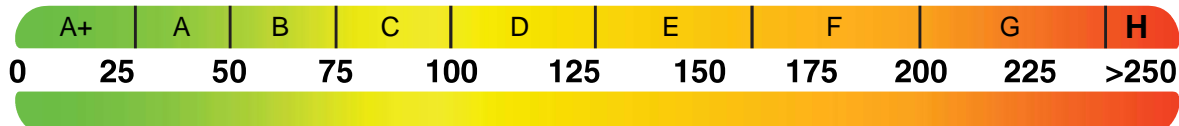
2

## Energiebedarf

Treibhausgasemissionen 81,77 kg CO<sub>2</sub>-Äquivalent / (m<sup>2</sup>·a)

Endenergiebedarf dieses Gebäudes

261,9 kWh/(m<sup>2</sup>·a)



289,7 kWh/(m<sup>2</sup>·a)

Primärenergiebedarf dieses Gebäudes

### Anforderungen gemäß GEG <sup>2</sup>

#### Primärenergiebedarf

Ist-Wert kWh/(m<sup>2</sup>·a) Anforderungswert kWh/(m<sup>2</sup>·a)

#### Energetische Qualität der Gebäudehülle H<sub>T</sub> <sup>1</sup>

Ist-Wert W/(m<sup>2</sup>·K) Anforderungswert W/(m<sup>2</sup>·K)

Sommerlicher Wärmeschutz (bei Neubau)  eingehalten

### Für Energiebedarfsberechnungen verwendetes Verfahren

- Verfahren nach DIN V 4108-6 und DIN V 4701-10
- Verfahren nach DIN V 18599
- Regelung nach § 31 GEG („Modellgebäudeverfahren“)
- Vereinfachungen nach § 50 Absatz 4 GEG

Endenergiebedarf dieses Gebäudes [Pflichtangabe in Immobilienanzeigen]

261,9 kWh/(m<sup>2</sup>·a)

## Angaben zur Nutzung erneuerbarer Energien <sup>3</sup>

Nutzung erneuerbarer Energien zur Deckung des Wärme- und Kälteenergiebedarfs auf Grund des § 10 Absatz 2 Nummer 3 GEG

Art:	Deckungsanteil:	Anteil der Pflichterfüllung:
	%	%
	%	%
Summe:	%	%

## Maßnahmen zur Einsparung <sup>3</sup>

Die Anforderungen zur Nutzung erneuerbarer Energien zur Deckung des Wärme- und Kälteenergiebedarfs werden durch eine Maßnahme nach § 45 GEG oder als Kombination gemäß § 34 Absatz 2 GEG erfüllt.

- Die Anforderungen nach § 45 GEG in Verbindung mit § 16 GEG sind eingehalten.
- Maßnahme nach § 45 GEG in Kombination gemäß § 34 Absatz 2 GEG: Die Anforderungen nach § 16 GEG werden um % unterschritten. Anteil der Pflichterfüllung: %

## Vergleichswerte Endenergie <sup>4</sup>



Effizienzhaus 40  
MFH Neubau  
EFH Neubau

EFH energetisch  
gut modernisiert

Durchschnitt  
Wohngebäudebestand

MFH energetisch nicht  
wesentlich modernisiert

EFH energetisch nicht  
wesentlich modernisiert

## Erläuterungen zum Berechnungsverfahren

Das GEG lässt für die Berechnung des Energiebedarfs unterschiedliche Verfahren zu, die im Einzelfall zu unterschiedlichen Ergebnissen führen können. Insbesondere wegen standardisierter Randbedingungen erlauben die angegebenen Werte keine Rückschlüsse auf den tatsächlichen Energieverbrauch. Die ausgewiesenen Bedarfswerte der Skala sind spezifische Werte nach dem GEG pro Quadratmeter Gebäudenutzfläche (A<sub>N</sub>), die im Allgemeinen größer ist als die Wohnfläche des Gebäudes.

<sup>1</sup> siehe Fußnote 1 auf Seite 1 des Energieausweises

<sup>2</sup> nur bei Neubau sowie bei Modernisierung im Fall des § 80 Absatz 2 GEG

<sup>3</sup> nur bei Neubau

<sup>4</sup> EFH: Einfamilienhaus, MFH: Mehrfamilienhaus

# ENERGIEAUSWEIS für Wohngebäude

gemäß den §§ 79 ff. Gebäudeenergiegesetz (GEG) vom <sup>1</sup> 20.07.2022

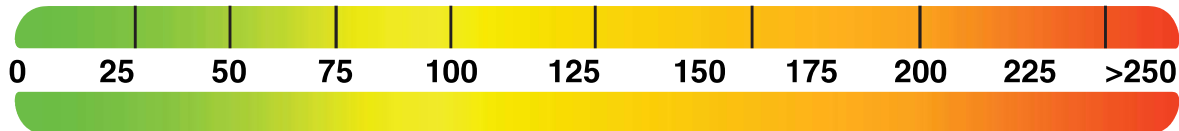
Erfasster Energieverbrauch des Gebäudes

Registriernummer: BW-2023-004447334

3

## Energieverbrauch

Treibhausgasemissionen  kg CO<sub>2</sub>-Äquivalent / (m<sup>2</sup>·a)



Endenergieverbrauch dieses Gebäudes [Pflichtangabe in Immobilienanzeigen]

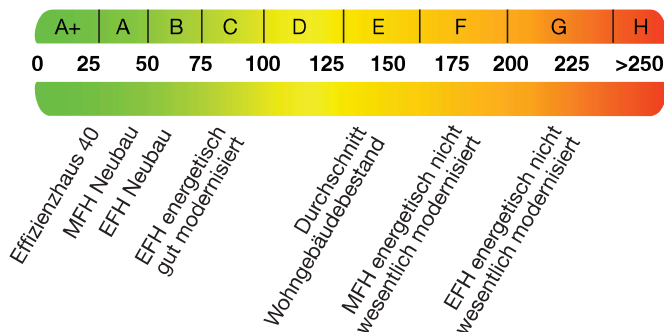
kWh/(m<sup>2</sup>·a)

## Verbrauchserfassung – Heizung und Warmwasser

Zeitraum		Energieträger <sup>2</sup>	Primär-energie-faktor	Energie-verbrauch [kWh]	Anteil Warmwasser [kWh]	Anteil Heizung [kWh]	Klima-faktor
von	bis						

weitere Einträge in Anlage

## Vergleichswerte Endenergie <sup>3</sup>



Die modellhaft ermittelten Vergleichswerte beziehen sich auf Gebäude, in denen die Wärme für Heizung und Warmwasser durch Heizkessel im Gebäude bereitgestellt wird.

Soll ein Energieverbrauch eines mit Fern- oder Nahwärme beheizten Gebäudes verglichen werden, ist zu beachten, dass hier normalerweise ein um 15 bis 30 % geringerer Energieverbrauch als bei vergleichbaren Gebäuden mit Kesselheizung zu erwarten ist.

## Erläuterungen zum Verfahren

Das Verfahren zur Ermittlung des Energieverbrauchs ist durch das GEG vorgegeben. Die Werte der Skala sind spezifische Werte pro Quadratmeter Gebäudenutzfläche ( $A_{n,G}$ ) nach dem GEG, die im Allgemeinen größer ist als die Wohnfläche des Gebäudes. Der tatsächliche Energieverbrauch eines Gebäudes weicht insbesondere wegen des Witterungseinflusses und sich ändernden Nutzerverhaltens vom angegebenen Energieverbrauch ab.

<sup>1</sup> siehe Fußnote 1 auf Seite 1 des Energieausweises

<sup>2</sup> gegebenenfalls auch Leerstandszuschläge, Warmwasser- oder Kühlpauschale in kWh

<sup>3</sup> EFH: Einfamilienhaus, MFH: Mehrfamilienhaus

# ENERGIEAUSWEIS für Wohngebäude

gemäß den §§ 79 ff. Gebäudeenergiegesetz (GEG) vom <sup>1</sup> 20.07.2022

## Empfehlungen des Ausstellers

Registriernummer: BW-2023-004447334

4

## Empfehlungen zur kostengünstigen Modernisierung

Maßnahmen zur kostengünstigen Verbesserung der Energieeffizienz sind  möglich  nicht möglich

### Empfohlene Modernisierungsmaßnahmen

Nr.	Bau- oder Anlagenteile	Maßnahmenbeschreibung in einzelnen Schritten	empfohlen		(freiwillige Angaben)	
			in Zusammenhang mit größerer Modernisierung	als Einzelmaßnahme	geschätzte Amortisationszeit	geschätzte Kosten pro eingesparte Kilowattstunde Endenergie
1	Kellerdecke	nachträgliche Dämmung an der Kellerdecke anbringen	<input type="checkbox"/>	<input checked="" type="checkbox"/>		
2	Außenwand gg. Außenluft	Modernisierung mit Wärmedämm-Verbundsystem (WDVS)	<input checked="" type="checkbox"/>	<input type="checkbox"/>		
3	Fenster	Austausch durch moderne Fenster mit Wärmeschutzverglasung und einem U-Wert von max. 1,3 W/(m²K)	<input checked="" type="checkbox"/>	<input type="checkbox"/>		
4	Wärmeerzeuger	Modernisierung mit modernem Anlagenkonzept (z.B.: Eärmepumpe, Nah-/Fernwärme, ...)	<input checked="" type="checkbox"/>	<input type="checkbox"/>		
5	Wärmeverteilung / -abgabe	Durchführung eines hydraulischen Abgleichs der Heizungsanlage (gem. DIN 18380)	<input type="checkbox"/>	<input checked="" type="checkbox"/>		

weitere Einträge in Anlage

**Hinweis:** Modernisierungsempfehlungen für das Gebäude dienen lediglich der Information. Sie sind nur kurz gefasste Hinweise und kein Ersatz für eine Energieberatung.

Genauere Angaben zu den Empfehlungen sind erhältlich bei/unter:

<http://www.bbsr-energieeinsparung.de>

## Ergänzende Erläuterungen zu den Angaben im Energieausweis (Angaben freiwillig)

<sup>1</sup> siehe Fußnote 1 auf Seite 1 des Energieausweises

# ENERGIEAUSWEIS für Wohngebäude

gemäß den §§ 79 ff. Gebäudeenergiegesetz (GEG) vom <sup>1</sup> 20.07.2022

## Erläuterungen

5

### Angabe Gebäudeteil - Seite 1

Bei Wohngebäuden, die zu einem nicht unerheblichen Anteil zu anderen als Wohnzwecken genutzt werden, ist die Ausstellung des Energieausweises gemäß § 79 Absatz 2 Satz 2 GEG auf den Gebäudeteil zu beschränken, der getrennt als Wohngebäude zu behandeln ist (siehe im Einzelnen § 106 GEG). Dies wird im Energieausweis durch die Angabe „Gebäudeteil“ deutlich gemacht.

### Erneuerbare Energien - Seite 1

Hier wird darüber informiert, wofür und in welcher Art erneuerbare Energien genutzt werden. Bei Neubauten enthält Seite 2 (Angaben zur Nutzung erneuerbarer Energien) dazu weitere Angaben.

### Energiebedarf - Seite 2

Der Energiebedarf wird hier durch den Jahres-Primärenergiebedarf und den Endenergiebedarf dargestellt. Diese Angaben werden rechnerisch ermittelt. Die angegebenen Werte werden auf der Grundlage der Bauunterlagen bzw. gebäudebezogener Daten und unter Annahme von standardisierten Randbedingungen (z. B. standardisierte Klimadaten, definiertes Nutzerverhalten, standardisierte Innentemperatur und innere Wärmegewinne usw.) berechnet. So lässt sich die energetische Qualität des Gebäudes unabhängig vom Nutzerverhalten und von der Wetterlage beurteilen. Insbesondere wegen der standardisierten Randbedingungen erlauben die angegebenen Werte keine Rückschlüsse auf den tatsächlichen Energieverbrauch.

### Primärenergiebedarf - Seite 2

Der Primärenergiebedarf bildet die Energieeffizienz des Gebäudes ab. Er berücksichtigt neben der Endenergie mithilfe von Primärenergiefaktoren auch die so genannte „Vorkette“ (Erkundung, Gewinnung, Verteilung, Umwandlung) der jeweils eingesetzten Energieträger (z. B. Heizöl, Gas, Strom, erneuerbare Energien etc.). Ein kleiner Wert signalisiert einen geringen Bedarf und damit eine hohe Energieeffizienz sowie eine die Ressourcen und die Umwelt schonende Energienutzung.

### Energetische Qualität der Gebäudehülle – Seite 2

Angegeben ist der spezifische, auf die wärmeübertragende Umfassungsfläche bezogene Transmissionswärmeverlust. Er beschreibt die durchschnittliche energetische Qualität aller wärmeübertragenden Umfassungsflächen (Außenwände, Decken, Fenster etc.) eines Gebäudes. Ein kleiner Wert signalisiert einen guten baulichen Wärmeschutz. Außerdem stellt das GEG bei Neubauten Anforderungen an den sommerlichen Wärmeschutz (Schutz vor Überhitzung) eines Gebäudes.

### Endenergiebedarf - Seite 2

Der Endenergiebedarf gibt die nach technischen Regeln berechnete, jährlich benötigte Energiemenge für Heizung, Lüftung und Warmwasserbereitung an. Er wird unter Standardklima- und Standardnutzungsbedingungen errechnet und ist ein Indikator für die Energieeffizienz eines Gebäudes und seiner Anlagentechnik. Der Endenergiebedarf ist die Energiemenge, die dem Gebäude unter der Annahme von standardisierten Bedingungen und unter Berücksichtigung der Energieverluste zugeführt werden muss, damit die standardisierte Innentemperatur, der Warmwasserbedarf und die notwendige Lüftung sichergestellt werden können. Ein kleiner Wert signalisiert einen geringen Bedarf und damit eine hohe Energieeffizienz.

### Angaben zur Nutzung erneuerbarer Energien – Seite 2

Nach dem GEG müssen Neubauten in bestimmtem Umfang erneuerbare Energien zur Deckung des Wärme- und Kälteenergiebedarfs nutzen. In dem Feld „Angaben zur Nutzung erneuerbarer Energien“ sind die Art der eingesetzten erneuerbaren Energien, der prozentuale Deckungsanteil am Wärme- und Kälteenergiebedarf und der prozentuale Anteil der Pflichterfüllung abzulesen. Das Feld „Maßnahmen zur Einsparung“ wird ausgefüllt, wenn die Anforderungen des GEG teilweise oder vollständig durch Unterschreitung der Anforderungen an den baulichen Wärmeschutz gemäß § 45 GEG erfüllt werden.

### Endenergieverbrauch - Seite 3

Der Endenergieverbrauch wird für das Gebäude auf der Basis der Abrechnungen von Heiz- und Warmwasserkosten nach der Heizkostenverordnung oder auf Grund anderer geeigneter Verbrauchsdaten ermittelt. Dabei werden die Energieverbrauchsdaten des gesamten Gebäudes und nicht der einzelnen Wohneinheiten zugrunde gelegt. Der erfasste Energieverbrauch für die Heizung wird anhand der konkreten örtlichen Wetterdaten und mithilfe von Klimafaktoren auf einen deutschlandweiten Mittelwert umgerechnet. So führt beispielsweise ein hoher Verbrauch in einem einzelnen harten Winter nicht zu einer schlechteren Beurteilung des Gebäudes. Der Endenergieverbrauch gibt Hinweise auf die energetische Qualität des Gebäudes und seiner Heizungsanlage. Ein kleiner Wert signalisiert einen geringen Verbrauch. Ein Rückschluss auf den künftig zu erwartenden Verbrauch ist jedoch nicht möglich; insbesondere können die Verbrauchsdaten einzelner Wohneinheiten stark differieren, weil sie von der Lage der Wohneinheiten im Gebäude, von der jeweiligen Nutzung und dem individuellen Verhalten der Bewohner abhängen. Im Fall längerer Leerstände wird hierfür ein pauschaler Zuschlag rechnerisch bestimmt und in die Verbrauchserfassung einbezogen. Im Interesse der Vergleichbarkeit wird bei dezentralen, in der Regel elektrisch betriebenen Warmwasseranlagen der typische Verbrauch über eine Pauschale berücksichtigt. Gleiches gilt für den Verbrauch von eventuell vorhandenen Anlagen zur Raumkühlung. Ob und inwieweit die genannten Pauschalen in die Erfassung eingegangen sind, ist der Tabelle „Verbrauchserfassung“ zu entnehmen.

### Primärenergieverbrauch - Seite 3

Der Primärenergieverbrauch geht aus dem für das Gebäude ermittelten Endenergieverbrauch hervor. Wie der Primärenergiebedarf wird er mithilfe von Primärenergiefaktoren ermittelt, die die Vorkette der jeweils eingesetzten Energieträger berücksichtigen.

### Treibhausgasemissionen – Seite 2 und 3

Die mit dem Primärenergiebedarf oder dem Primärenergieverbrauch verbundenen Treibhausgasemissionen des Gebäudes werden als äquivalente Kohlendioxidemissionen ausgewiesen.

### Pflichtangaben für Immobilienanzeigen - Seite 2 und 3

Nach dem GEG besteht die Pflicht, in Immobilienanzeigen die in § 87 Absatz 1 GEG genannten Angaben zu machen. Die dafür erforderlichen Angaben sind dem Energieausweis zu entnehmen, je nach Ausweisart der Seite 2 oder 3.

### Vergleichswerte – Seite 2 und 3

Die Vergleichswerte auf Endenergieebene sind modellhaft ermittelte Werte und sollen lediglich Anhaltspunkte für grobe Vergleiche der Werte dieses Gebäudes mit den Vergleichswerten anderer Gebäude sein. Es sind Bereiche angegeben, innerhalb derer ungefähr die Werte für die einzelnen Vergleichskategorien liegen.

<sup>1</sup> siehe Fußnote 1 auf Seite 1 des Energieausweises

**[Redacted]**

**[Redacted]**

Lachweiler  
1:500  
30.09.2004

