

Exposé

Wohnung in Hamburg

Othmarschen- klassisches Wohnen im 20er Jahre Haus



Objekt-Nr. OM-250977

Wohnung

Verkauf: **798.000 €**

Ansprechpartner:
Thomas Schlüter

22605 Hamburg
Hamburg
Deutschland

Baujahr	1928	Übernahme	Nach Vereinbarung
Etagen	3	Zustand	saniert
Zimmer	4,00	Schlafzimmer	2
Wohnfläche	115,00 m ²	Badezimmer	1
Nutzfläche	15,00 m ²	Etage	1. OG
Energieträger	Gas	Stellplätze	1
Preis Garage/Stellpl.	10.000 €	Heizung	Zentralheizung
Hausgeld mtl.	350 €		

Exposé - Beschreibung

Objektbeschreibung

Großzügige Altbau Wohnung das 1. Obergeschoss eines Dreifamilienhauses aus den 20er Jahren mit heller Putzfassade.

Die Wohnung hat 4 Zimmer , 1 Badezimmer , 1 Gäste-WC , 1 Küchen , 2 Balkone, 1 Kellerraum, 1 Stellplatz.

2017 wurde eine energetische Sanierung durchgeführt. Das Dach des Hauses wurde mit ökologischem Dämm-Material isoliert und ist mit einer roten Tonpfanne neu gedeckt. Alle Fenster wurden als ISO - Holzfenster erneuert.

2021 erhielt das Gebäude eine Gas-Brennwertheizung mit Warmwasserversorgung.

Der Einbau eines geschlossenen Kamins ist laut Aussage des Schornsteinfegers möglich.

Ausstattung

1. Obergeschoss mit 4 Zimmern, 1 Küche, 1 Duschbad, 1 Gäste WC, 2 Balkone

-helles Duschbad sowie separates Gäste WC

-Pitchpine Dielen in allen Zimmern und der Küche.

-Einbauküche von Nobila mit Miele Geräten.

-Berker 1930 Schalterprogramm.

-Es gibt nach Süden und Norden jeweils einen Balkon.

Fußboden:

Parkett

Weitere Ausstattung:

Balkon, Keller, Duschbad, Einbauküche, Gäste-WC

Sonstiges

Das Gebäude ist zwar in der Effizienzklasse F eingestuft, da immer das ganze Gebäude dafür beurteilt wird.

Durch die Sanierung ist das Dachgeschoss, welches an allen vier Ecken des Hauses bis in das 1. OG heruntergezogen ist, nach den erforderlichen Standards von 2017 ertüchtigt worden.

Im Jahre 2020 wurde eine neue Gasheizung - Brennwerttherme eingebaut.

Im Obergeschoss haben die Wände eine Innendämmung erhalten. Das Hausgeld beträgt 350 € (ohne Instandhaltungsrücklage) was nahelegt, daß für eine Wohnung dieser Größe wenig Energie zum Heizen verbraucht wird.

Lage

Das Gebäude befindet sich von der Straße aus zurückversetzt in zweiter Reihe. Vielfältige Einkaufsmöglichkeiten bestehen fußläufig in der Waitzstrasse sowie Einkaufszentren in Ottensen und dem Elbeeinkaufszentrum. Auch der Großflottbeker Wochenmarkt befindet sich in der näheren Umgebung.

Die Verkehrsanbindung durch S-Bahn und Busse vom Othmarscher Bahnhof sowie die Nähe zur A7 ist optimal.

Diverse Parks und die Nähe zur Elbe zeichnen die sehr gute Lage der Wohnung aus.

Infrastruktur:

Apotheke, Lebensmittel-Discount, Allgemeinmediziner, Kindergarten, Grundschule, Hauptschule, Realschule, Gymnasium, Gesamtschule, Öffentliche Verkehrsmittel

Exposé - Energieausweis

Energieausweistyp	Verbrauchsausweis
Erstellungsdatum	ab 1. Mai 2014
Endenergieverbrauch	175,80 kWh/(m ² a)
Energieeffizienzklasse	F

Exposé - Galerie



Eingang

Exposé - Galerie



Eingang



1OG Wohnraum

Exposé - Galerie



1.OG Zimmer



1.OG Zimmer

Exposé - Galerie



1.OG Diele



Küche

Exposé - Galerie



Küche



Küche

Exposé - Galerie



Duschbad



1.OG Bad

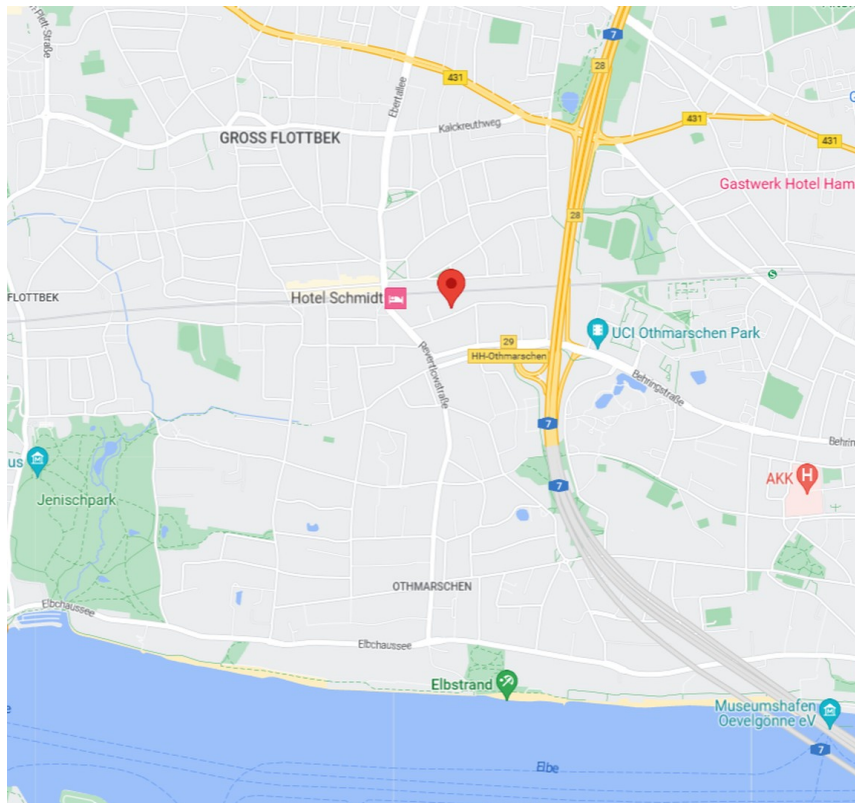
Exposé - Galerie



1.OG WC

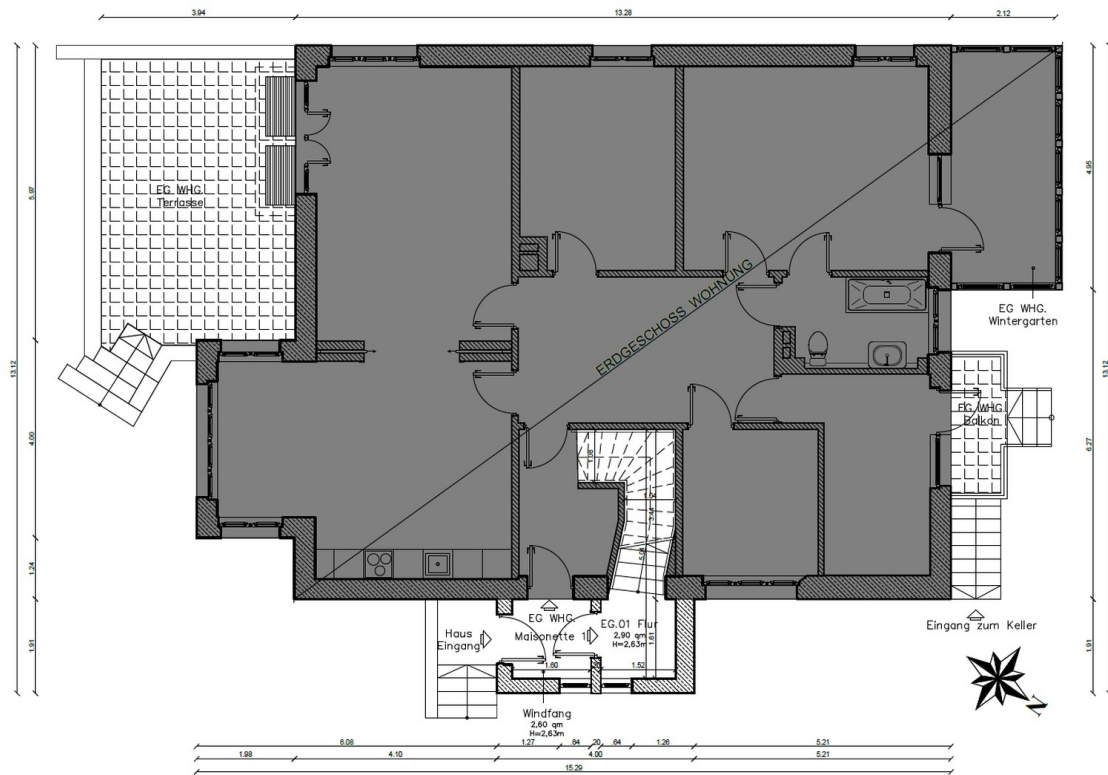


1.OG Treppenhaus

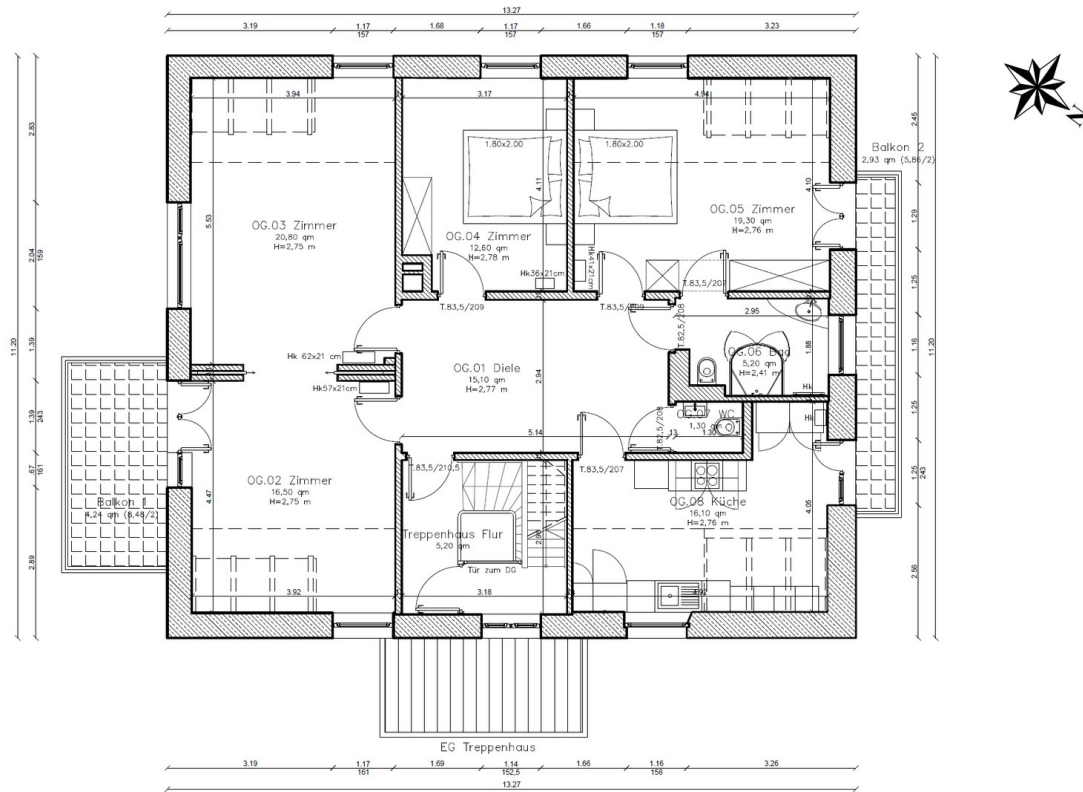


Lage

Exposé - Galerie



EG - Eingang



1.OG

Exposé - Anhänge

1. Energieausweis

ENERGIEAUSWEIS für Wohngebäude

gemäß den §§ 16 ff. Energieeinsparverordnung (EnEV) vom ¹ 18. November 2013

Gültig bis:

15.10.2028

Registriernummer ²

HH-2018-002276151

1

Gebäude

Gebäudetyp	Zweifamilienhaus		
Adresse	Gottorstraße 29, 22605 Hamburg		
Gebäudeteil	Gesamtes Gebäude 11168166 1		
Baujahr Gebäude ³	1929		
Baujahr Wärmeerzeuger ^{3,4}	1981		
Anzahl Wohnungen	3		
Gebäudenutzfläche (A _N)	360,0 m ²	<input checked="" type="checkbox"/> nach § 19 EnEV aus der Wohnfläche ermittelt	
Wesentliche Energieträger für Heizung und Warmwasser ³	Erdgas E		
Erneuerbare Energien	Art:	Verwendung:	
Art der Lüftung / Kühlung	<input checked="" type="checkbox"/> Fensterlüftung <input type="checkbox"/> Schachtlüftung	<input type="checkbox"/> Lüftungsanlage mit Wärmerückgewinnung <input type="checkbox"/> Lüftungsanlage ohne Wärmerückgewinnung	<input type="checkbox"/> Anlage zur Kühlung
Anlass der Ausstellung des Energieausweises	<input type="checkbox"/> Neubau <input checked="" type="checkbox"/> Vermietung / Verkauf	<input type="checkbox"/> Modernisierung (Änderung / Erweiterung)	<input type="checkbox"/> Sonstiges (freiwillig)

Hinweise zu den Angaben über die energetische Qualität des Gebäudes

Die energetische Qualität eines Gebäudes kann durch die Berechnung des **Energiebedarfs** unter Annahme von standardisierten Randbedingungen oder durch die Auswertung des **Energieverbrauchs** ermittelt werden. Als Bezugsfläche dient die energetische Gebäudenutzfläche nach der EnEV, die sich in der Regel von den allgemeinen Wohnflächenangaben unterscheidet. Die angegebenen Vergleichswerte sollen überschlägige Vergleiche ermöglichen (**Erläuterungen – siehe Seite 5**). Teil des Energieausweises sind die Modernisierungsempfehlungen (Seite 4).

Der Energieausweis wurde auf der Grundlage von Berechnungen des **Energiebedarfs** erstellt (Energiebedarfsausweis). Die Ergebnisse sind auf **Seite 2** dargestellt. Zusätzliche Informationen zum Verbrauch sind freiwillig.

Der Energieausweis wurde auf der Grundlage von Auswertungen des **Energieverbrauchs** erstellt (Energieverbrauchsausweis). Die Ergebnisse sind auf **Seite 3** dargestellt.

Datenerhebung Bedarf/Verbrauch durch Eigentümer Aussteller

Dem Energieausweis sind zusätzliche Informationen zur energetischen Qualität beigefügt (freiwillige Angabe).

Hinweise zur Verwendung des Energieausweises

Der Energieausweis dient lediglich der Information. Die Angaben im Energieausweis beziehen sich auf das gesamte Wohngebäude oder den oben bezeichneten Gebäudeteil. Der Energieausweis ist lediglich dafür gedacht, einen überschlägigen Vergleich von Gebäuden zu ermöglichen.

Aussteller:



BRUNATA Wärmemesser Hagen GmbH & Co. KG
i.A. Dipl.-Ing. (FH) Steen Thorsen
Doberaner Weg 10, 22143 Hamburg

Steen Thorsen

16.10.2018
Ausstellungsdatum

Unterschrift des Ausstellers

¹ Datum der angewendeten EnEV, gegebenenfalls angewendeten Änderungsverordnung zur EnEV der Registriernummer (§ 17 Absatz 4 Satz 4 und 5 EnEV) ist das Datum der Antragstellung einzutragen; die Registriernummer ist nach deren Eingang nachträglich einzusetzen.

³ Mehrfachangaben möglich

² Bei nicht rechtzeitiger Zuteilung der Registriernummer ist nach deren ⁴ bei Wärmenetzen Baujahr der Übergabestation

ENERGIEAUSWEIS für Wohngebäude

gemäß den §§ 16 ff. Energieeinsparverordnung (EnEV) vom ¹ 18. November 2013

Berechneter Energiebedarf des Gebäudes

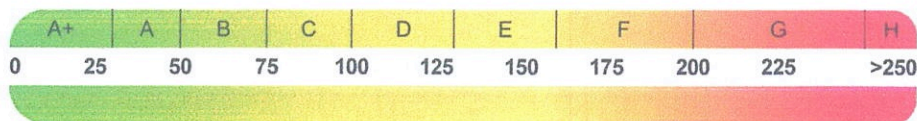
Registriernummer ²

HH-2018-002276151

2

Energiebedarf

CO₂-Emissionen ³ kg/(m²·a)



Anforderungen gemäß EnEV ⁴

Primärenergiebedarf

Ist-Wert kWh/(m²·a) Anforderungswert kWh/(m²·a)

Energetische Qualität der Gebäudehülle H_T¹

Ist-Wert W/(m²·K) Anforderungswert W/(m²·K)

Sommerlicher Wärmeschutz (bei Neubau) eingehalten

Für Energiebedarfsberechnungen verwendetes Verfahren

Verfahren nach DIN V 4108-6 und DIN V 4701-10

Verfahren nach DIN V 18599

Regelung nach § 3 Absatz 5 EnEV

Vereinfachungen nach § 9 Abs. 2 EnEV

Endenergiebedarf dieses Gebäudes

[Pflichtangabe in Immobilienanzeigen]

Angaben zum EEWärmeG ⁵

Nutzung erneuerbarer Energien zur Deckung des Wärme- und Kältebedarfs auf Grund des Erneuerbare-Energien-Wärmegesetzes (EEWärmeG)

Art: Deckungsanteil: %
 %
 %

Ersatzmaßnahmen ⁶

Die Anforderungen des EEWärmeG werden durch die Ersatzmaßnahme nach § 7 Absatz 1 Nummer 2 EEWärmeG erfüllt.

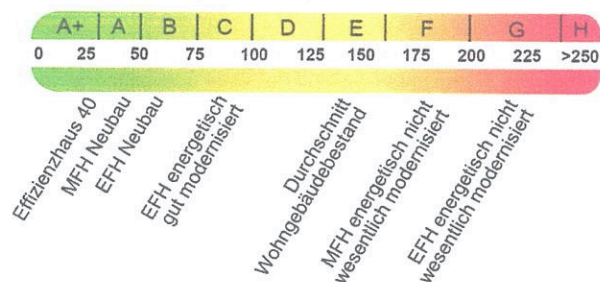
Die nach § 7 Absatz 1 Nummer 2 EEWärmeG verschärften Anforderungswerte der EnEV sind eingehalten.

Die in Verbindung mit § 8 EEWärmeG um verschärften Anforderungswerte der EnEV sind eingehalten. %

Verschärfter Anforderungswert Primärenergiebedarf: kWh/(m²·a)

Verschärfter Anforderungswert für die energetische Qualität der Gebäudehülle H_T¹: W/(m²·K)

Vergleichswerte Endenergie



Erläuterungen zum Berechnungsverfahren

Die Energieeinsparverordnung lässt für die Berechnung des Energiebedarfs unterschiedliche Verfahren zu, die im Einzelfall zu unterschiedlichen Ergebnissen führen können. Insbesondere wegen standardisierter Randbedingungen erlauben die angegebenen Werte keine Rückschlüsse auf den tatsächlichen Energieverbrauch. Die ausgewiesenen Bedarfswerte der Skala sind spezifische Werte nach der EnEV pro Quadratmeter Gebäudenutzfläche (A_N), die im Allgemeinen größer ist als die Wohnfläche des Gebäudes.

¹ siehe Fußnote 1 auf Seite 1 des Energieausweises

² siehe Fußnote 2 auf Seite 1 des Energieausweises

³ freiwillige Angabe

⁴ nur bei Neubau sowie bei Modernisierung im Fall des § 16 Absatz 1 Satz 3 EnEV

⁵ nur bei Neubau

⁶ nur bei Neubau im Fall der Anwendung von § 7 Absatz 1 Nummer 2 EEWärmeG

⁷ EFH: Einfamilienhaus, MFH: Mehrfamilienhaus

BERECHNUNGSUNTERLAGEN

zur Ausstellung eines Energieausweises auf Basis des Energieverbrauchs
gemäß Energieeinsparverordnung (EnEV)

Übersicht Eingabedaten

Objekt

Gebäudetyp: Zweifamilienhaus
 Straße: Gottorpstraße 29
 PLZ / Ort: 22605 Hamburg
 Gebäudeteil: Gesamtes Gebäude 11168166 1
 Nutzfläche: 360,00 m²
 berechnet aus der Wohnfläche: 300,00 m²
 Verhältnissfaktor: 1,20
 Anzahl Wohneinheiten: 3

Energieverbrauch

Energieträger: Erdgas E
 Einheit: kWh Brennwert
 Energieinhalt: 0,90 kWh / kWh H_s

Abrechnungs- beginn	Abrechnungs- ende	Verbrauch		Heizung		Warmwasser	
		kWh H _s	kWh	kWh	%	kWh	%
01.01.2015	31.12.2015	60442	54452	40116	73,7	14336	26,3
01.01.2016	31.12.2016	67857	61132	47887	78,3	13245	21,7
01.01.2017	31.12.2017	65982	59443	43218	72,7	16225	27,3

Klimakorrektur

basierend auf ortsgenauen Klimadaten des Deutschen Wetterdienstes
 Postleitzahl für Klimakorrekturdaten: 22605
 Ort: Hamburg

Leerstände

- keine -

Ergebnisse

Energieverbrauchskennwert

Abrechnungszeitraum: 01.01.2015 - 31.12.2017
 Kennwert: 175,8 kWh/(m² a)

ENERGIEAUSWEIS für Wohngebäude

gemäß den §§ 16 ff. Energieeinsparverordnung (EnEV) vom ¹ 18. November 2013

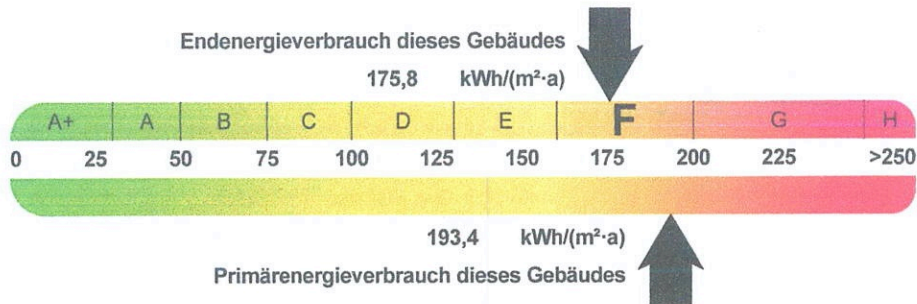
Erfasster Energieverbrauch des Gebäudes

Registriernummer ²

HH-2018-002276151

3

Energieverbrauch



Endenergieverbrauch dieses Gebäudes

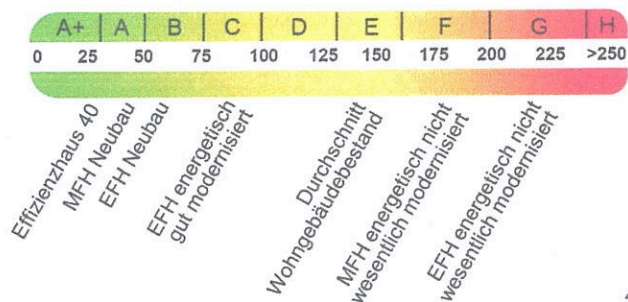
[Pflichtangabe in Immobilienanzeigen]

175,8 kWh/(m²·a)

Verbrauchserfassung - Heizung und Warmwasser

Zeitraum		Energieträger ³	Primär- energie- faktor-	Energieverbrauch [kWh]	Anteil Warmwasser [kWh]	Anteil Heizung [kWh]	Klima- faktor
von	bis						
01.01.2015	31.12.2017	Erdgas E	1,10	175028	43806	131222	1,11

Vergleichswerte Endenergie



Die modellhaft ermittelten Vergleichswerte beziehen sich auf Gebäude, in denen Wärme für Heizung und Warmwasser durch Heizkessel im Gebäude bereitgestellt wird.

Soll ein Energieverbrauch eines mit Fern- oder Nahwärme beheizten Gebäudes verglichen werden, ist zu beachten, dass hier normalerweise ein um 15 - 30 % geringerer Energieverbrauch als bei vergleichbaren Gebäuden mit Kesselheizung zu erwarten ist.

Erläuterungen zum Verfahren

Das Verfahren zur Ermittlung des Energieverbrauchs ist durch die Energieeinsparverordnung vorgegeben. Die Werte der Skala sind spezifische Werte pro Quadratmeter Gebäudenutzfläche (A_N) nach der Energieeinsparverordnung, die im Allgemeinen größer ist als die Wohnfläche des Gebäudes. Der tatsächliche Energieverbrauch einer Wohnung oder eines Gebäudes weicht insbesondere wegen des Witterungseinflusses und sich ändernden Nutzerverhaltens vom angegebenen Energieverbrauch ab.

¹ siehe Fußnote 1 auf Seite 1 des Energieausweises

² siehe Fußnote 2 auf Seite 1 des Energieausweises

³ gegebenenfalls auch Leerstandszuschläge, Warmwasser- oder Kühlpauschale in kWh

⁴ EFH: Einfamilienhaus, MFH: Mehrfamilienhaus

ENERGIEAUSWEIS für Wohngebäude

gemäß den §§ 16 ff. Energieeinsparverordnung (EnEV) vom ¹ 18. November 2013

Empfehlungen des Ausstellers

Registriernummer ²

HH-2018-002276151

4

Empfehlungen zur kostengünstigen Modernisierung

Maßnahmen zur kostengünstigen Verbesserung der Energieeffizienz sind möglich nicht möglich

Empfohlene Modernisierungsmaßnahmen

Nr.	Bau- oder Anlagenteile	Maßnahmenbeschreibung in einzelnen Schritten	empfohlen		(freiwillige Angaben)	
			in Zusammenhang mit größerer Modernisierung	als Einzelmaßnahme	geschätzte Amortisationszeit	geschätzte Kosten pro eingesparte Kilowattstunde Endenergie
1	Außenwand	Aufgrund Ihrer Angaben empfiehlt es sich, die Dämmung Ihrer Außenwände zu prüfen. Eine mögliche Maßnahme kann sein: Erhöhung der Dämmdicke auf ca. 14 cm, Wärmeleitfähigkeitsgruppe WLG 035. Prüfen Sie bitte auch, ob je nach baulicher Situation (Fachwerkhäuser, Klinkerfassaden, 2-schalige Fassaden, denkmalgeschützte Häuser mit Stuckfassaden, etc.) diese Maßnahme sinnvoll bzw. umsetzbar ist.	<input type="checkbox"/>	<input checked="" type="checkbox"/>		
2	Kellerdecke/ unterer Gebäudeabschluss	Aufgrund Ihrer Angaben empfiehlt es sich, die Dämmung Ihres unteren Gebäudeabschlusses zu prüfen. Eine mögliche Maßnahme im Falle von	<input type="checkbox"/>	<input checked="" type="checkbox"/>		

weitere Empfehlungen auf gesondertem Blatt

Hinweis: Modernisierungsempfehlungen für das Gebäude dienen lediglich der Information. Sie sind kurz gefasste Hinweise und kein Ersatz für eine Energieberatung.

Genauere Angaben zu den Empfehlungen sind erhältlich bei/unter:

Ergänzende Erläuterungen zu den Angaben im Energieausweis (Angaben freiwillig)

Die Berechnung und Empfehlung erfolgt ohne Durchführung eines Vororttermins durch den Aussteller und ausschließlich aufgrund der vom Kunden zur Verfügung gestellten Angaben zum Objekt und zum Energieverbrauch. Daten zum Energiebedarf und der Gebäudesubstanz liegen dem Aussteller nicht vor und wurden nicht geprüft.

Für die Feststellung von Umfang und Wirtschaftlichkeit möglicher Modernisierungsmaßnahmen empfehlen wir einen Vororttermin mit einem ortsansässigen Energieberater.

GEBÄUDENUTZFLÄCHE:

Ist die Gebäudenutzfläche nicht bekannt, wird sie vereinfacht aus der beheizten Wohnfläche berechnet.

¹ siehe Fußnote 1 auf Seite 1 des Energieausweises

² siehe Fußnote 2 auf Seite 1 des Energieausweises

ENERGIEAUSWEIS für Wohngebäude

gemäß den §§ 16 ff. Energieeinsparverordnung (EnEV) vom ¹ 18. November 2013

Empfehlungen des Ausstellers

Registriernummer ² HH-2018-002276151

4

Empfehlungen zur kostengünstigen Modernisierung - Fortsetzung -

Empfohlene Modernisierungsmaßnahmen

Nr.	Bau- oder Anlagenteile	Maßnahmenbeschreibung in einzelnen Schritten	empfohlen		(freiwillige Angaben)	
			in Zusammenhang mit größerer Modernisierung	als Einzelmaßnahme	geschätzte Amortisationszeit	geschätzte Kosten pro eingesparte Kilowattstunde Endenergie
		unbeheizten Kellerräumen kann sein: Erhöhung der Dämmdicke bei Kellerdecken auf ca. 9 cm, Wärmeleitfähigkeitsgruppe WLG 028.				

Hinweis: Modernisierungsempfehlungen für das Gebäude dienen lediglich der Information.
Sie sind kurz gefasste Hinweise und kein Ersatz für eine Energieberatung.

¹ siehe Fußnote 1 auf Seite 1 des Energieausweises

² siehe Fußnote 2 auf Seite 1 des Energieausweises

ENERGIEAUSWEIS für Wohngebäude

gemäß den §§ 16 ff. Energieeinsparverordnung (EnEV) vom¹ 18. November 2013

Erläuterungen

5

Angabe Gebäudeteil – Seite 1

Bei Wohngebäuden, die zu einem nicht unerheblichen Anteil zu anderen als Wohnzwecken genutzt werden, ist die Ausstellung des Energieausweises gemäß dem Muster nach Anlage 6 auf den Gebäudeteil zu beschränken, der getrennt als Wohngebäude zu behandeln ist (siehe im Einzelnen § 22 EnEV). Dies wird im Energieausweis durch die Angabe „Gebäudeteil“ deutlich gemacht.

Erneuerbare Energien – Seite 1

Hier wird darüber informiert, wofür und in welcher Art erneuerbare Energien genutzt werden. Bei Neubauten enthält Seite 2 (Angaben zum EEWärmeG) dazu weitere Angaben.

Energiebedarf – Seite 2

Der Energiebedarf wird hier durch den Jahres-Primärenergiebedarf und den Endenergiebedarf dargestellt. Diese Angaben werden rechnerisch ermittelt. Die angegebenen Werte werden auf der Grundlage der Bauunterlagen bzw. gebäudebezogener Daten und unter Annahme von standardisierten Randbedingungen (z.B. standardisierte Klimadaten, definiertes Nutzerverhalten, standardisierte Innentemperatur und innere Wärmegewinne usw.) berechnet. So lässt sich die energetische Qualität des Gebäudes unabhängig vom Nutzerverhalten und von der Wetterlage beurteilen. Insbesondere wegen der standardisierten Randbedingungen erlauben die angegebenen Werte keine Rückschlüsse auf den tatsächlichen Energieverbrauch.

Primärenergiebedarf – Seite 2

Der Primärenergiebedarf bildet die Energieeffizienz des Gebäudes ab. Er berücksichtigt neben der Endenergie auch die sogenannte „Vorkette“ (Erkundung, Gewinnung, Verteilung, Umwandlung) der jeweils eingesetzten Energieträger (z.B. Heizöl, Gas, Strom, erneuerbare Energien etc.). Ein kleiner Wert signalisiert einen geringen Bedarf und damit eine hohe Energieeffizienz sowie eine die Ressourcen und die Umwelt schonende Energienutzung. Zusätzlich können die mit dem Energiebedarf verbundenen CO₂-Emissionen des Gebäudes freiwillig angegeben werden.

Energetische Qualität der Gebäudehülle – Seite 2

Angegeben ist der spezifische, auf die wärmeübertragende Umfassungsfläche bezogene Transmissionswärmeverlust (Formelzeichen in der EnEV: H^T). Er beschreibt die durchschnittliche energetische Qualität aller wärmeübertragenden Umfassungsflächen (Außenwände, Decken, Fenster etc.) eines Gebäudes. Ein kleiner Wert signalisiert einen guten baulichen Wärmeschutz. Außerdem stellt die EnEV Anforderungen an den sommerlichen Wärmeschutz (Schutz vor Überhitzung) eines Gebäudes.

Endenergiebedarf – Seite 2

Der Endenergiebedarf gibt die nach technischen Regeln berechnete, jährlich benötigte Energiemenge für Heizung, Lüftung und Warmwasserbereitung an. Er wird unter Standardklima- und Standardnutzungsbedingungen errechnet und ist ein Indikator für die Energieeffizienz eines Gebäudes und seiner Anlagentechnik. Der Endenergiebedarf ist die Energiemenge, die dem Gebäude unter der Annahme von standardisierten Bedingungen und unter Berücksichtigung der Energieverluste zugeführt werden muss, damit die standardisierte Innentemperatur, der Warmwasserbedarf und die notwendige Lüftung sichergestellt werden können. Ein kleiner Wert signalisiert einen geringen Bedarf und damit eine hohe Energieeffizienz.

Angaben zum EEWärmeG – Seite 2

Nach dem EEWärmeG müssen Neubauten in bestimmtem Umfang erneuerbare Energien zur Deckung des Wärme- und Kältebedarfs nutzen. In dem Feld „Angaben zum EEWärmeG“ sind die Art der eingesetzten erneuerbaren Energien und der prozentuale Anteil der Pflichterfüllung abzulesen. Das Feld „Ersatzmaßnahmen“ wird ausgefüllt, wenn die Anforderungen des EEWärmeG teilweise oder vollständig durch Maßnahmen zur Einsparung von Energie erfüllt werden. Die Angaben dienen gegenüber der zuständigen Behörde als Nachweis des Umfangs der Pflichterfüllung durch die Ersatzmaßnahme und der Einhaltung der für das Gebäude geltenden verschärften Anforderungswerte der EnEV.

Endenergieverbrauch – Seite 3

Der Endenergieverbrauch wird für das Gebäude auf der Basis der Abrechnungen von Heiz- und Warmwasserkosten nach der Heizkostenverordnung oder auf Grund anderer geeigneter Verbrauchsdaten ermittelt. Dabei werden die Verbrauchsdaten des gesamten Gebäudes und nicht der einzelnen Wohneinheiten zugrunde gelegt. Der erfasste Energieverbrauch für die Heizung wird anhand der konkreten örtlichen Wetterdaten und mithilfe von Klimafaktoren auf einen deutschlandweiten Mittelwert umgerechnet. So führt beispielsweise ein hoher Verbrauch in einem einzelnen harten Winter nicht zu einer schlechteren Beurteilung des Gebäudes. Der Endenergieverbrauch gibt Hinweise auf die energetische Qualität des Gebäudes und seiner Heizungsanlage. Ein kleiner Wert signalisiert einen geringen Verbrauch. Ein Rückschluss auf den künftig zu erwartenden Verbrauch ist jedoch nicht möglich; insbesondere können die Verbrauchsdaten einzelner Wohneinheiten stark differieren, weil sie von der Lage der Wohneinheiten im Gebäude, von der jeweiligen Nutzung und dem individuellen Verhalten der Bewohner abhängen.

Im Fall längerer Leerstände wird hierfür ein pauschaler Zuschlag rechnerisch bestimmt und in die Verbrauchserfassung einbezogen. Im Interesse der Vergleichbarkeit wird bei dezentralen, in der Regel elektrisch betriebenen Warmwasseranlagen der typische Verbrauch über eine Pauschale berücksichtigt. Gleiches gilt für den Verbrauch von eventuell vorhandenen Anlagen zur Raumkühlung. Ob und inwieweit die genannten Pauschalen in die Erfassung eingegangen sind, ist der Tabelle „Verbrauchserfassung“ zu entnehmen.

Primärenergieverbrauch – Seite 3

Der Primärenergieverbrauch geht aus dem für das Gebäude ermittelten Endenergieverbrauch hervor. Wie der Primärenergiebedarf wird er mithilfe von Umrechnungsfaktoren ermittelt, die die Vorkette der jeweils eingesetzten Energieträger berücksichtigen.

Pflichtangaben für Immobilienanzeigen – Seite 2 und 3

Nach der EnEV besteht die Pflicht, in Immobilienanzeigen die in § 16a Absatz 1 genannten Angaben zu machen. Die dafür erforderlichen Angaben sind dem Energieausweis zu entnehmen, je nach Ausweisart der Seite 2 oder 3.

Vergleichswerte – Seite 2 und 3

Die Vergleichswerte auf Endenergieebene sind modellhaft ermittelte Werte und sollen lediglich Anhaltspunkte für grobe Vergleiche der Werte dieses Gebäudes mit den Vergleichswerten anderer Gebäude sein. Es sind Bereiche angegeben, innerhalb derer ungefähr die Werte für die einzelnen Vergleichskategorien liegen.

¹ siehe Fußnote 1 auf Seite 1 des Energieausweises