

# Exposé

## Erdgeschosswohnung in Kröpelin

### Ostseeneah wohnen oder investieren - moderne Erdgeschosswohnung in Kröpelin mit Zukunftspotenzial



Objekt-Nr. OM-236694

### Erdgeschosswohnung

Verkauf: **169.000 €**

Ansprechpartner:  
Maik Deland

Apothekergarten 3  
18236 Kröpelin  
Mecklenburg-Vorpommern  
Deutschland

Baujahr	1998	Zustand	modernisiert
Etagen	1	Schlafzimmer	1
Zimmer	2,00	Badezimmer	1
Wohnfläche	46,00 m <sup>2</sup>	Etage	Erdgeschoss
Energieträger	Gas	Stellplätze	1
Hausgeld mtl.	190 €	Heizung	Zentralheizung
Übernahme	Nach Vereinbarung		

# Exposé - Beschreibung

## Objektbeschreibung

Diese charmante, vermietete Erdgeschosswohnung bietet eine stabile Kaltmiete von 710 Euro inklusive Stellplatz, mit einem Mietvertrag, der bis 2028 gesichert ist. Das Gebäude wurde 2016 außen modernisiert, 2025 wurde eine neue Gastherme installiert, die den modernsten Standards entspricht – alle Kosten sind bereits beglichen. Der Stellplatz liegt direkt an der Wohnung. Mit idealer Südausrichtung und zwei Balkontüren genießen Sie stets die Sonnenseite. Die ruhige Lage, ein freier Blick nach vorne und ein seitlicher Blick zur Kirche machen diese Wohnung für jede Altersgruppe attraktiv. Seit dem 1. März 2026 ist die Wohnung vermietet – ein ideales Investment mit Perspektive!

## Ausstattung

Diese Wohnung überzeugt auch in der Ausstattung: Eine maßgefertigte Einbauküche eines renommierten Herstellers, komplett mit Herd und Kühlschrank, passt perfekt in den charmanten, funktionalen Raum. Zusätzlich bietet eine praktische Abstellkammer Platz für Haushaltsgeräte – ein seltener Komfort. Der gemeinschaftliche Wasch- und Trockenraum ermöglicht die Nutzung von Waschmaschine und Trockner, während ein großzügiger Keller weiteren Stauraum bietet.

### **Fußboden:**

Fliesen, Vinyl / PVC

### **Weitere Ausstattung:**

Balkon, Keller, Duschbad, Einbauküche

## Lage

Die Wohnung liegt in einer idyllischen und ruhigen Wohnlage von Kröpelin und verbindet ländliche Entspannung mit der Nähe zur Ostsee. Nur wenige Fahrminuten trennen Sie von den wunderschönen Ostseestränden, sodass Sie Erholung und Meeresbrise stets in greifbarer Nähe haben. Gleichzeitig bietet Kröpelin eine charmante Kleinstadtatmosphäre mit guter Infrastruktur, Einkaufsmöglichkeiten, Ärzten und einer angenehmen Gemeinschaft. Ob Sie einen gemütlichen Spaziergang in die Natur, einen Ausflug zur Ostsee oder eine gute Verkehrsanbindung schätzen – hier haben Sie alles vor der Haustür.

### **Infrastruktur:**

Apotheke, Lebensmittel-Discount, Allgemeinmediziner, Öffentliche Verkehrsmittel

# Exposé - Energieausweis

Energieausweistyp	Verbrauchsausweis
Erstellungsdatum	ab 1. Mai 2014
Endenergieverbrauch	114,08 kWh/(m <sup>2</sup> a)
Energieeffizienzklasse	D

## Exposé - Galerie



Essbereich

# Exposé - Galerie



Wohnbereich



1. Ausgang zum Balkon -Wohn-

# Exposé - Galerie



Wohnbereich



2. Ausgang Balkon -Schlaf-

# Exposé - Galerie



Schlafzimmer Bett 180mx200m



Schlafzimmer mit TV-Anschluss

# Exposé - Galerie



Schlafzimmer



Dusche ebenerdig



Wandheizung

# Exposé - Galerie



modernes Badezimmer



Badezimmer

# Exposé - Galerie



Küche



Küche



Einbauküche

# Exposé - Galerie



Küche



Flur

# Exposé - Galerie



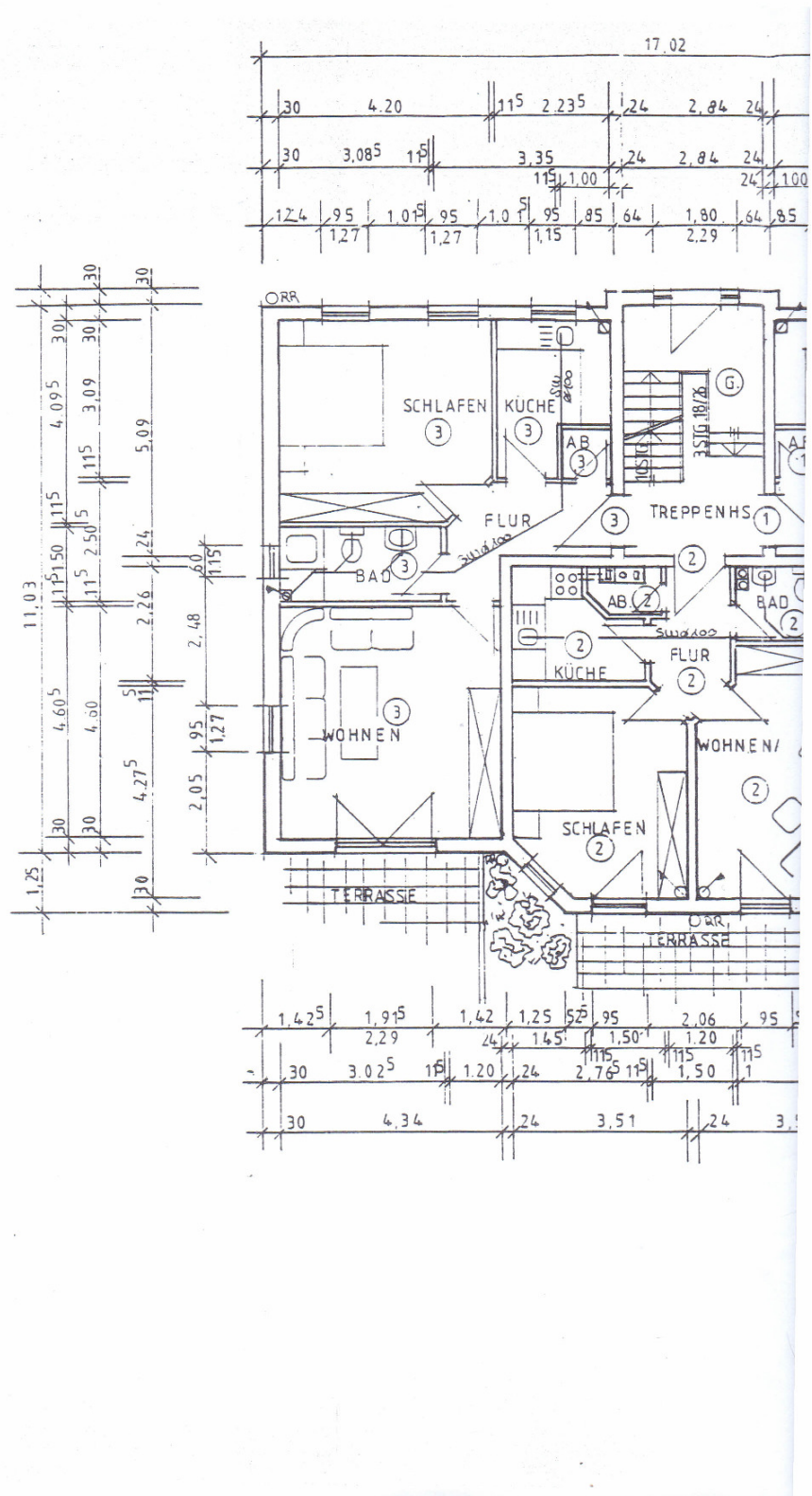
Flur mit Kammer links



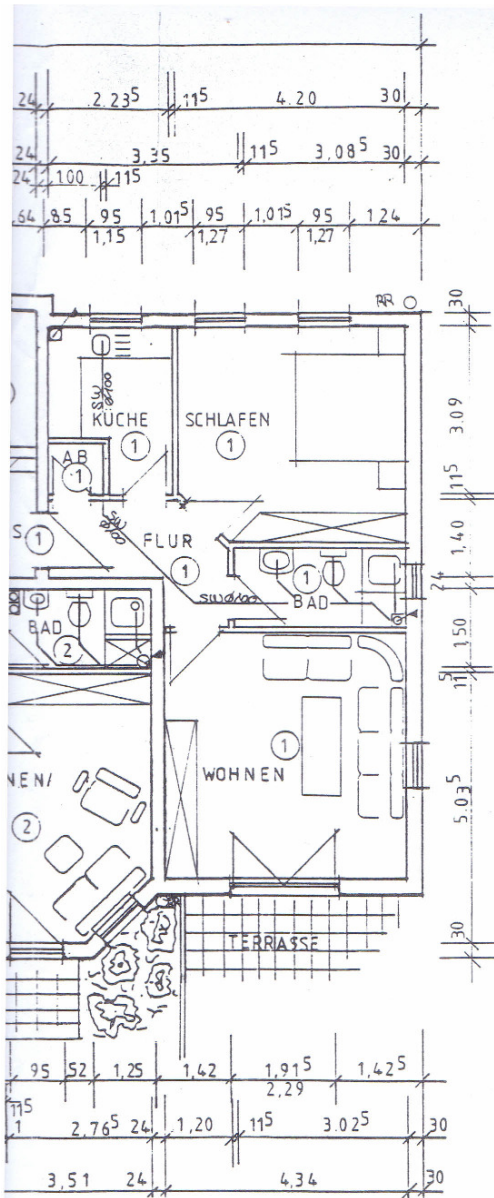
# Exposé - Galerie



# Exposé - Grundrisse



# Exposé - Grundrisse



ERGESCHOSS 3 WOHNUNGEN  
M 1:100 2 ZIMMER HAUS 3  
BV: H.J. KLAUS  
8 WOHNUNGEN

Baureifelemente gefertigt  
Ab. des Entwurfs 3071-95-14  
14.12.95  
Herrn H.J. Klaus  
Gartenweg 3, 18236 Kröpelin  
im Auftrag: *H. Klaus*

Bauvorhaben : Neubau eines Appartementhauses/ 8 Wohnungen  
Bauherr : H.J.Klaus, Gartenweg 3, 18236 Kröpelin  
Bauort : Hauptstraße, 18236 Kröpelin

Auftrag, den 10.10.95

*H.J. Klaus*  
Herrn H.J. Klaus  
Hoch- und Tiefbau GmbH  
Gartenweg 3, 18236 Kröpelin  
18236 Kröpelin

*Erwin Kruse*  
**Erwin Kruse** Architekt  
Arch.- u. Ing.-Kammer M.-V.I./120/93  
Tel. 04873-98910, Fax 04873-1200  
24613 Aukrug-Bänzen, Bünzer Str. 6  
Planverfasser

# Exposé - Anhänge

1.

# ENERGIEAUSWEIS für Wohngebäude

gemäß den §§ 79 ff. Gebäudeenergiegesetz (GEG) vom <sup>1</sup> 16. Oktober 2023



Gültig bis: 13.11.2035

Registriernummer: MV-2025-006065371

1

## Gebäude

Gebäudetyp	Mehrfamilienhaus	
Adresse	Apothekergarten 3 18236 Kröpelin	
Gebäudeteil <sup>2</sup>	Gesamtes Gebäude 16039049 1	
Baujahr Gebäude <sup>3</sup>	1996	
Baujahr Wärmeerzeuger <sup>3,4</sup>	2024	
Anzahl der Wohnungen	8	
Gebäudenutzfläche (A <sub>N</sub> )	577,2 m <sup>2</sup>	<input checked="" type="checkbox"/> nach § 82 GEG aus der Wohnfläche ermittelt
Wesentliche Energieträger für Heizung <sup>3</sup>	Erdgas E	
Wesentliche Energieträger für Warmwass...	Erdgas E	
Erneuerbare Energien <sup>3</sup>	Art:	Verwendung:
Art der Lüftung <sup>3</sup>	<input checked="" type="checkbox"/> Fensterlüftung <input type="checkbox"/> Schachtlüftung	<input type="checkbox"/> Lüftungsanlage mit Wärmerückgewinnung <input type="checkbox"/> Lüftungsanlage ohne Wärmerückgewinnung
Art der Kühlung <sup>3</sup>	<input type="checkbox"/> Passive Kühlung <input type="checkbox"/> Gelieferte Kälte	<input type="checkbox"/> Kühlung aus Strom <input type="checkbox"/> Kühlung aus Wärme
Inspektionspflichtige Klimaanlage <sup>5</sup>	Anzahl: 0	Nächstes Fälligkeitsdatum der Inspektion:
Anlass der Ausstellung des Energieausweises	<input type="checkbox"/> Neubau <input type="checkbox"/> Vermietung / Verkauf	<input type="checkbox"/> Modernisierung <input type="checkbox"/> (Änderung / Erweiterung) <input checked="" type="checkbox"/> Sonstiges (freiwillig)

## Hinweise zu den Angaben über die energetische Qualität des Gebäudes

Die energetische Qualität eines Gebäudes kann durch die Berechnung des **Energiebedarfs** unter Annahme von standardisierten Randbedingungen oder durch die Auswertung des **Energieverbrauchs** ermittelt werden. Als Bezugsfläche dient die energetische Gebäudenutzfläche nach dem GEG, die sich in der Regel von den allgemeinen Wohnflächenangaben unterscheidet. Die angegebenen Vergleichswerte sollen überschlägige Vergleiche ermöglichen (**Erläuterungen – siehe Seite 5**). Teil des Energieausweises sind die Modernisierungsempfehlungen (Seite 4).

Der Energieausweis wurde auf der Grundlage von Berechnungen des **Energiebedarfs** erstellt (Energiebedarfsausweis). Die Ergebnisse sind auf **Seite 2** dargestellt. Zusätzliche Informationen zum Verbrauch sind freiwillig.

Der Energieausweis wurde auf der Grundlage von Auswertungen des **Energieverbrauchs** erstellt (Energieverbrauchsausweis). Die Ergebnisse sind auf **Seite 3** dargestellt.

Datenerhebung Bedarf/Verbrauch durch  Eigentümer  Aussteller

Dem Energieausweis sind zusätzliche Informationen zur energetischen Qualität beigelegt (freiwillige Angabe).

## Hinweise zur Verwendung des Energieausweises

Energieausweise dienen ausschließlich der Information. Die Angaben im Energieausweis beziehen sich auf das gesamte Gebäude oder den oben bezeichneten Gebäudeteil. Der Energieausweis ist lediglich dafür gedacht, einen überschlägigen Vergleich von Gebäuden zu ermöglichen.

Aussteller (mit Anschrift und Berufsbezeichnung)



BRUNATA Wärmemesser Hagen GmbH & Co. KG  
i.A. Handwerksmeister Heizungsbau Gerd Heinisch  
Doberaner Weg 10, 22143 Hamburg

Unterschrift des Ausstellers

Ausstellungsdatum 14.11.2025

<sup>1</sup> Datum des angewendeten GEG, gegebenenfalls des angewendeten Änderungsgesetzes zum GEG

<sup>2</sup> nur im Falle des § 79 Absatz 2 Satz 2 GEG einzutragen

<sup>3</sup> Mehrfachangaben möglich

<sup>4</sup> bei Wärmenetzen Baujahr der Übergabestation

<sup>5</sup> Klimaanlage oder kombinierte Lüftungs- und Klimaanlage im Sinne des § 74 GEG

# ENERGIEAUSWEIS für Wohngebäude

gemäß den §§ 79 ff. Gebäudeenergiegesetz (GEG) vom <sup>1</sup> 16. Oktober 2023

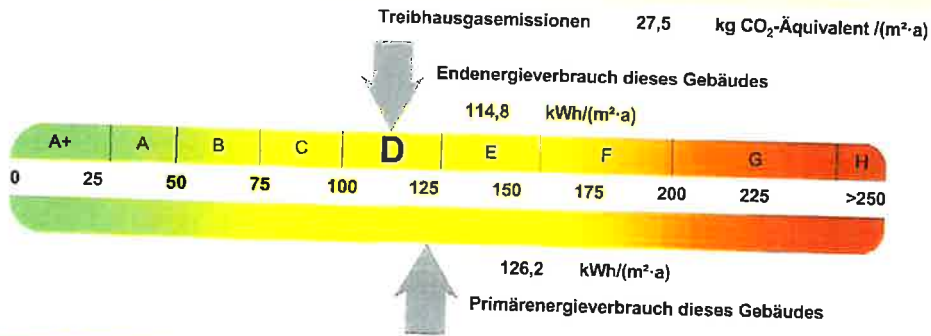


Erfasster Energieverbrauch des Gebäudes

Registriernummer: MV-2025-006065371

3

## Energieverbrauch



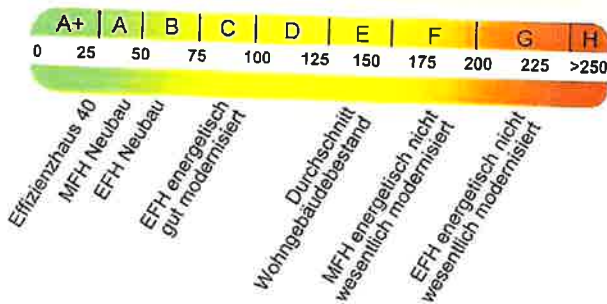
Endenergieverbrauch dieses Gebäudes [Pflichtangabe in Immobilienanzeigen] 114,8 kWh/(m<sup>2</sup>·a)

## Verbrauchserfassung - Heizung und Warmwasser

Zeitraum		Energieträger <sup>2</sup>	Primär-energie-faktor-	Energie-verbrauch [kWh]	Anteil Warmwasser [kWh]	Anteil Heizung [kWh]	Klima-faktor
von	bis						
01.01.2022	31.12.2024	Erdgas E	1,10	184882	41454	143428	1,10

weitere Einträge in Anlage

## Vergleichswerte Endenergie <sup>3</sup>



Die modellhaft ermittelten Vergleichswerte beziehen sich auf Gebäude, in denen Wärme für Heizung und Warmwasser durch Heizkessel im Gebäude bereitgestellt wird.

Soll ein Energieverbrauch eines mit Fern- oder Nahwärme beheizten Gebäudes verglichen werden, ist zu beachten, dass hier normalerweise ein um 15 bis 30 % geringerer Energieverbrauch als bei vergleichbaren Gebäuden mit Kesselheizung zu erwarten ist.

## Erläuterungen zum Verfahren

Das Verfahren zur Ermittlung des Energieverbrauchs ist durch das GEG vorgegeben. Die Werte der Skala sind spezifische Werte pro Quadratmeter Gebäudenutzfläche (A<sub>N</sub>) nach dem GEG, die im Allgemeinen größer ist als die Wohnfläche des Gebäudes. Der tatsächliche Energieverbrauch eines Gebäudes weicht insbesondere wegen des Witterungseinflusses und sich ändernden Nutzerverhaltens vom angegebenen Energieverbrauch ab.

<sup>1</sup> siehe Fußnote 1 auf Seite 1 des Energieausweises

<sup>2</sup> gegebenenfalls auch Leerstandszuschläge, Warmwasser- oder Kühlpauschale in kWh

<sup>3</sup> EFH: Einfamilienhaus, MFH: Mehrfamilienhaus

# ENERGIEAUSWEIS für Wohngebäude

gemäß den §§ 79 ff. Gebäudeenergiegesetz (GEG) vom <sup>1</sup> 16. Oktober 2023



Empfehlungen des Ausstellers

Registriernummer: MV-2025-006065371

4

## Empfehlungen zur kostengünstigen Modernisierung - Fortsetzung -

### Empfohlene Modernisierungsmaßnahmen

Nr.	Bau- oder Anlagenteile	Maßnahmenbeschreibung in einzelnen Schritten	empfohlen		(freiwillige Angaben)	
			in Zusammenhang mit größerer Modernisierung	als Einzelmaßnahme	geschätzte Amortisationszeit	geschätzte Kosten pro eingesparte Kilowattstunde Endenergie
		von Flachdächern auf 18 cm, jeweils mit Wärmeleitfähigkeitsgruppe WLG 035				
3	Kellerdecke/unterer Gebäudeabschluss	Aufgrund Ihrer Angaben empfiehlt es sich, die Dämmung Ihres unteren Gebäudeabschlusses zu prüfen. Eine mögliche Maßnahme im Falle von unbeheizten Kellerräumen kann sein: Erhöhung der Dämmdicke bei Kellerdecken auf ca. 9 cm, Wärmeleitfähigkeitsgruppe WLG 028.	<input type="checkbox"/>	<input checked="" type="checkbox"/>		
4	Fenster	Aufgrund Ihrer Angaben empfiehlt es sich, die energetische Qualität Ihrer Fenster zu prüfen. Eine mögliche Maßnahme kann sein: Einbau von Fenstern mit Wärmeschutzverglasung (U-Wert des Fensters je 1,1 W/m²K).	<input type="checkbox"/>	<input checked="" type="checkbox"/>		

**Hinweis:** Modernisierungsempfehlungen für das Gebäude dienen lediglich der Information. Sie sind kurz gefasste Hinweise und kein Ersatz für eine Energieberatung.

<sup>1</sup> siehe Fußnote 1 auf Seite 1 des Energieausweises

## BERECHNUNGSUNTERLAGEN

zur Ausstellung eines Energieausweises auf Basis des Energieverbrauchs  
gemäß Gebäudeenergiegesetz (GEG)

### Übersicht Eingabedaten

#### Objekt

Gebäudetyp: Mehrfamilienhaus  
 Straße: Apothekergarten 3  
 PLZ / Ort: 18236 Kröpelin  
 Gebäudeteil: Gesamtes Gebäude 16039049 1  
 Nutzfläche: 577,20 m<sup>2</sup>  
                   berechnet aus der Wohnfläche: 481,00 m<sup>2</sup>  
                   Verhältnissfaktor: 1,20  
 Anzahl Wohneinheiten: 8

#### Energieverbrauch

Energieträger: Erdgas E  
 Einheit: kWh Brennwert  
 Energieinhalt: 0,90 kWh / kWh H<sub>s</sub>

Abrechnungs- beginn	Abrechnungs- ende	Verbrauch		Heizung		Warmwasser	
		kWh H <sub>s</sub>	kWh	kWh	%	kWh	%
01.01.2022	31.12.2022	75915	68392	55350	80,9	13042	19,1
01.01.2023	31.12.2023	69563	62669	48618	77,6	14051	22,4
01.01.2024	31.12.2024	59741	53821	39460	73,3	14361	26,7

#### Klimakorrektur

basierend auf ortsgenauen Klimadaten des Deutschen Wetterdienstes  
 Postleitzahl für Klimakorrekturdaten: 18236  
 Orte: Alt Karin, Altenhagen, Danneborth, Einhusen, Groß Siemen,  
 Kröpelin, Neu Karin, Schmadebeck

#### Leerstände

- keine -

### Ergebnisse

#### Energieverbrauchskennwert

Abrechnungszeitraum: 01.01.2022 - 31.12.2024  
 Kennwert: 114,8 kWh/(m<sup>2</sup> a)

# ENERGIEAUSWEIS für Wohngebäude

gemäß den §§ 79 ff. Gebäudeenergiegesetz (GEG) vom <sup>1</sup> 16. Oktober 2023

## Erläuterungen

5

### Angabe Gebäudeteil – Seite 1

Bei Wohngebäuden, die zu einem nicht unerheblichen Anteil zu anderen als Wohnzwecken genutzt werden, ist die Ausstellung des Energieausweises gemäß § 79 Absatz 2 Satz 2 GEG auf den Gebäudeteil zu beschränken, der getrennt als Wohngebäude zu behandeln ist (siehe im Einzelnen § 106 GEG). Dies wird im Energieausweis durch die Angabe „Gebäudeteil“ deutlich gemacht.

### Erneuerbare Energien – Seite 1

Hier wird darüber informiert, wofür und in welcher Art erneuerbare Energien genutzt werden. Bei Neubauten enthält Seite 2 (Angaben zur Nutzung erneuerbarer Energien) dazu weitere Angaben.

### Energiebedarf – Seite 2

Der Energiebedarf wird hier durch den Jahres-Primärenergiebedarf und den Endenergiebedarf dargestellt. Diese Angaben werden rechnerisch ermittelt. Die angegebenen Werte werden auf der Grundlage der Bauunterlagen bzw. gebäudebezogener Daten und unter Annahme von standardisierten Randbedingungen (z.B. standardisierte Klimadaten, definiertes Nutzerverhalten, standardisierte Innentemperatur und innere Wärmegewinne usw.) berechnet. So lässt sich die energetische Qualität des Gebäudes unabhängig vom Nutzerverhalten und von der Wetterlage beurteilen. Insbesondere wegen der standardisierten Randbedingungen erlauben die angegebenen Werte keine Rückschlüsse auf den tatsächlichen Energieverbrauch.

### Primärenergiebedarf – Seite 2

Der Primärenergiebedarf bildet die Energieeffizienz des Gebäudes ab. Er berücksichtigt neben der Endenergie mithilfe von Primärenergiefaktoren auch die sogenannte „Vorkette“ (Erkundung, Gewinnung, Verteilung, Umwandlung) der jeweils eingesetzten Energieträger (z.B. Heizöl, Gas, Strom, erneuerbare Energien etc.). Ein kleiner Wert signalisiert einen geringen Bedarf und damit eine hohe Energieeffizienz sowie eine die Ressourcen und die Umwelt schonende Energienutzung.

### Energetische Qualität der Gebäudehülle – Seite 2

Angegeben ist der spezifische, auf die wärmeübertragende Umfassungsfläche bezogene Transmissionswärmeverlust. Er beschreibt die durchschnittliche energetische Qualität aller wärmeübertragenden Umfassungsflächen (Außenwände, Decken, Fenster etc.) eines Gebäudes. Ein kleiner Wert signalisiert einen guten baulichen Wärmeschutz. Außerdem stellt das GEG bei Neubauten Anforderungen an den sommerlichen Wärmeschutz (Schutz vor Überhitzung) eines Gebäudes.

### Endenergiebedarf – Seite 2

Der Endenergiebedarf gibt die nach technischen Regeln berechnete, jährlich benötigte Energiemenge für Heizung, Lüftung und Warmwasserbereitung an. Er wird unter Standardklima- und Standardnutzungsbedingungen errechnet und ist ein Indikator für die Energieeffizienz eines Gebäudes und seiner Anlagentechnik. Der Endenergiebedarf ist die Energiemenge die dem Gebäude unter der Annahme von standardisierten Bedingungen und unter Berücksichtigung der Energieverluste zugeführt werden muss, damit die standardisierte Innentemperatur, der Warmwasserbedarf und die notwendige Lüftung sichergestellt werden können. Ein kleiner Wert signalisiert einen geringen Bedarf und damit eine hohe Energieeffizienz.

### Angaben zur Nutzung erneuerbarer Energien zur Erfüllung der 65%-EE-Regel – Seite 2

§ 71 Absatz 1 GEG sieht vor, dass Heizungsanlagen, die zum Zweck der Inbetriebnahme in einem Gebäude eingebaut oder aufgestellt werden, grundsätzlich zu mindestens 65 Prozent mit erneuerbarem Energien betrieben werden. Die 65%-EE-Regel gilt ausdrücklich nur für neu eingebaute oder aufgestellte Heizungen und überdies nach Maßgabe eines Systems von Übergangsregeln nach den §§ 71 ff. GEG. In dem Feld „Angaben zur Nutzung erneuerbarer Energien“ kann für Anlagen, die den §§ 71 ff. GEG bereits unterfallen, die Erfüllung per Nachweis im Einzelfall oder per pau-

schaler Erfüllungsoption ausgewiesen werden. Für Bestandsanlagen, auf die §§ 71 ff. nicht anzuwenden sind oder für die Übergangsregelungen nach § 71 Absatz 8, 9 oder § 71i - § 71m GEG oder sonstige Ausnahmen gelten, können die zur Wärmebereitstellung eingesetzten erneuerbaren Energieträger aufgeführt und kann jeweils der prozentuale Anteil an der Wärmebereitstellung des Gebäudes ausgewiesen werden.

### Endenergieverbrauch – Seite 3

Der Endenergieverbrauch wird für das Gebäude auf der Basis der Berechnungen von Heiz- und Warmwasserkosten nach der Heizkostenverordnung oder auf Grund anderer geeigneter Verbrauchsdaten ermittelt. Dabei werden die Energieverbrauchsdaten des gesamten Gebäudes und nicht der einzelnen Wohneinheiten zugrunde gelegt. Der erfasste Energieverbrauch für die Heizung wird anhand der konkreten örtlichen Wetterdaten und mithilfe von Klimafaktoren auf einen deutschlandweiten Mittelwert umgerechnet. So führt beispielsweise ein hoher Verbrauch in einem einzelnen harten Winter nicht zu einer schlechteren Beurteilung des Gebäudes. Der Endenergieverbrauch gibt Hinweise auf die energetische Qualität des Gebäudes und seiner Heizungsanlage. Ein kleiner Wert signalisiert einen geringen Verbrauch. Ein Rückschluss auf den künftig zu erwartenden Verbrauch ist jedoch nicht möglich; insbesondere können die Verbrauchsdaten einzelner Wohneinheiten stark differieren, weil sie von der Lage der Wohneinheiten im Gebäude, von der jeweiligen Nutzung und dem individuellen Verhalten der Bewohner abhängen.

Im Fall längerer Leerstände wird hierfür ein pauschaler Zuschlag rechnerisch bestimmt und in die Verbrauchserfassung einbezogen. Im Interesse der Vergleichbarkeit wird bei dezentralen, in der Regel elektrisch betriebenen Warmwasseranlagen der typische Verbrauch über eine Pauschale berücksichtigt. Gleiches gilt für den Verbrauch von eventuell vorhandenen Anlagen zur Raumkühlung. Ob und inwieweit die genannten Pauschalen in die Erfassung eingegangen sind, ist der Tabelle „Verbrauchserfassung“ zu entnehmen.

### Primärenergieverbrauch – Seite 3

Der Primärenergieverbrauch geht aus dem für das Gebäude ermittelten Endenergieverbrauch hervor. Wie der Primärenergiebedarf wird er mithilfe von Umrechnungsfaktoren ermittelt, die die Vorkette der jeweils eingesetzten Energieträger berücksichtigen.

### Treibhausgasemissionen – Seite 2 und 3

Die mit dem Primärenergiebedarf oder dem Primärenergieverbrauch verbundenen Treibhausgasemissionen des Gebäudes werden als äquivalente Kohlendioxidemissionen ausgewiesen.

### Pflichtangaben für Immobilienanzeigen – Seite 2 und 3

Nach dem GEG besteht die Pflicht, in Immobilienanzeigen die in § 87 Absatz 1 GEG genannten Angaben zu machen. Die dafür erforderlichen Angaben sind dem Energieausweis zu entnehmen, je nach Ausweisart der Seite 2 oder 3.

### Vergleichswerte – Seite 2 und 3

Die Vergleichswerte auf Endenergieebene sind modellhaft ermittelte Werte und sollen lediglich Anhaltspunkte für grobe Vergleiche der Werte dieses Gebäudes mit den Vergleichswerten anderer Gebäude sein. Es sind Bereiche angegeben, innerhalb derer ungefähr die Werte für die einzelnen Vergleichskategorien liegen.

<sup>1</sup> siehe Fußnote 1 auf Seite 1 des Energieausweises

# ENERGIEAUSWEIS für Wohngebäude

gemäß den §§ 79 ff. Gebäudeenergiegesetz (GEG) vom <sup>1</sup> 16. Oktober 2023

Empfehlungen des Ausstellers

Registriernummer: MV-2025-006065371

4

## Empfehlungen zur kostengünstigen Modernisierung

Maßnahmen zur kostengünstigen Verbesserung der Energieeffizienz sind  möglich  nicht möglich

### Empfohlene Modernisierungsmaßnahmen

Nr.	Bau- oder Anlagenteile	Maßnahmenbeschreibung in einzelnen Schritten	empfohlen		(freiwillige Angaben)	
			in Zusammenhang mit größerer Modernisierung	als Einzelmaßnahme	geschätzte Amortisationszeit	geschätzte Kosten pro eingesparte Kilowattstunde Endenergie
1	Außenwand	Aufgrund Ihrer Angaben empfiehlt es sich, die Dämmung Ihrer Außenwände zu prüfen. Eine mögliche Maßnahme kann sein: Erhöhung der Dämmdicke auf ca. 14 cm, Wärmeleitfähigkeitsgruppe WLG 035. Prüfen Sie bitte auch, ob je nach baulicher Situation (Fachwerkhäuser, Klinkerfassaden, 2-schalige Fassaden, denkmalgeschützte Häuser mit Stuckfassaden, etc.) diese Maßnahme sinnvoll bzw. umsetzbar ist.	<input type="checkbox"/>	<input checked="" type="checkbox"/>		
2	Dach/oberste Geschossdecke	Aufgrund Ihrer Angaben empfiehlt es sich, die Dämmung Ihres Daches / der obersten Geschossdecke zu prüfen. Eine mögliche Maßnahme kann sein: Erhöhung der Dämmdicke von Schrägdächern bzw. obersten Geschossdecken auf ca. 16 cm und	<input type="checkbox"/>	<input checked="" type="checkbox"/>		

weitere Einträge im Anhang

**Hinweis:** Modernisierungsempfehlungen für das Gebäude dienen lediglich der Information. Sie sind kurz gefasste Hinweise und kein Ersatz für eine Energieberatung.

Genauere Angaben zu den Empfehlungen sind erhältlich bei/unter:

BRUNATA Wärmemesser Hagen GmbH & Co. KG  
Doberaner Weg 10, 22143 Hamburg

## Ergänzende Erläuterungen zu den Angaben im Energieausweis (Angaben freiwillig)

Die Berechnung und Empfehlung erfolgt ohne Durchführung eines Vororttermins durch den Aussteller und ausschließlich aufgrund der vom Kunden zur Verfügung gestellten Angaben zum Objekt und zum Energieverbrauch. Daten zum Energiebedarf und der Gebäudesubstanz liegen dem Aussteller nicht vor und wurden nicht geprüft.

Für die Feststellung von Umfang und Wirtschaftlichkeit möglicher Modernisierungsmaßnahmen empfehlen wir einen Vororttermin mit einem ortsansässigen Energieberater.

### GEBÄUDENUTZFLÄCHE:

Ist die Gebäudenutzfläche nicht bekannt, wird sie vereinfacht aus der beheizten Wohnfläche berechnet.

<sup>1</sup> siehe Fußnote 1 auf Seite 1 des Energieausweises

# ENERGIEAUSWEIS für Wohngebäude

gemäß den §§ 79 ff. Gebäudeenergiegesetz (GEG) vom <sup>1</sup> 16. Oktober 2023

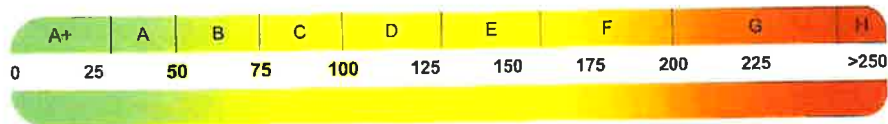
Berechneter Energiebedarf des Gebäudes

Registriernummer: MV-2025-006065371

2

## Energiebedarf

Treibhausgasemissionen kg CO<sub>2</sub>-Äquivalent / (m<sup>2</sup>·a)



### Anforderungen gemäß GEG<sup>2</sup>

#### Primärenergiebedarf

Ist-Wert kWh/(m<sup>2</sup>·a) Anforderungswert kWh/(m<sup>2</sup>·a)

#### Energetische Qualität der Gebäudehülle H<sub>t</sub>

Ist-Wert W/(m<sup>2</sup>·K) Anforderungswert W/(m<sup>2</sup>·K)

Sommerlicher Wärmeschutz (bei Neubau)  eingehalten

### Für Energiebedarfsberechnungen verwendetes Verfahren

- Verfahren nach DIN V 18599
- Regelung nach § 31 GEG ("Modellgebäudeverfahren")
- Vereinfachungen nach § 50 Absatz 4 GEG

## Endenergiebedarf dieses Gebäudes [Pflichtangabe in Immobilienanzeigen]

### Angaben zur Nutzung erneuerbarer Energien

Nutzung erneuerbarer Energien<sup>3</sup>  für Heizung  für Warmwasser

Nutzung zur Erfüllung der 65%-EE-Regel gemäß § 71 Absatz 1 in Verbindung mit Absatz 2 oder 3 GEG

- Erfüllung der 65%-EE-Regel durch pauschale Erfüllungsoptionen nach § 71 Absatz 1, 3, 4 und 5 in Verbindung mit § 71b bis h GEG<sup>3</sup>
  - Hausübergabestation (Wärmenetz) (§ 71b)
  - Wärmepumpe (§ 71c)
  - Stromdirektheizung (§ 71d)
  - Solarthermische Anlage (§ 71e)
  - Heizungsanlage für Biomasse oder Wasserstoff/-derivate (§ 71f, g)
  - Wärmepumpen-Hybridheizung (§ 71h)
  - Solarthermie-Hybridheizung (§ 71h)
  - Dezentrale, elektrische Warmwasserbereitung (§ 71 Absatz 5)

Erfüllung der 65%-EE-Regel auf Grundlage einer Berechnung im Einzelfall nach § 71 Absatz 2 GEG

Art der erneuerbaren Energie	Anteil Wär- mebereit- stellung <sup>5</sup>	Anteil EE <sup>6</sup> der Einzel- anlage	Anteil EE <sup>6</sup> aller Anlagen <sup>7</sup>
------------------------------	---	---	---

	Summe <sup>8</sup>	%
--	--------------------	---

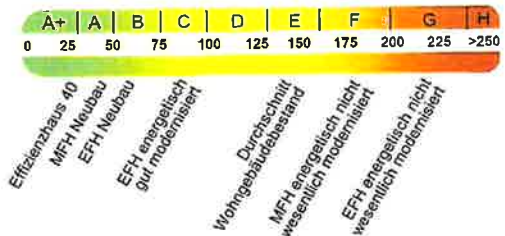
Nutzung bei Anlagen, für die die 65%-EE-Regel nicht gilt<sup>9</sup>

Art der erneuerbaren Energie			Anteil EE <sup>10</sup>
------------------------------	--	--	-------------------------

	Summe <sup>8</sup>	%
--	--------------------	---

weitere Einträge und Erläuterungen in der Anlage

### Vergleichswerte Endenergie<sup>4</sup>



### Erläuterungen zum Berechnungsverfahren

Das GEG lässt für die Berechnung des Energiebedarfs unterschiedliche Verfahren zu, die im Einzelfall zu unterschiedlichen Ergebnissen führen können, insbesondere wegen standardisierter Randbedingungen erlauben die angegebenen Werte keine Rückschlüsse auf den tatsächlichen Energieverbrauch. Die ausgewiesenen Bedarfswerte der Skala sind spezifische Werte nach dem GEG pro Quadratmeter Gebäudenutzfläche (A<sub>N</sub>), die im Allgemeinen größer ist als die Wohnfläche des Gebäudes.

<sup>1</sup> siehe Fußnote 1 auf Seite 1 des Energieausweises  
<sup>2</sup> nur bei Neubau sowie bei Modernisierung im Fall § 80 Absatz 2 GEG  
<sup>3</sup> Mehrfachnennung möglich  
<sup>4</sup> EFH: Einfamilienhaus, MFH: Mehrfamilienhaus  
<sup>5</sup> Anteil der Einzelanlage an der Wärmebereitstellung aller Anlagen  
<sup>6</sup> Anteil EE an der Wärmebereitstellung der Einzelanlage/aller Anlagen

<sup>7</sup> nur bei einem gemeinsamen Nachweis mit mehreren Anlagen  
<sup>8</sup> Summe einschließlich gegebenenfalls weiterer Einträge in der Anlage  
<sup>9</sup> Anlagen, die vor dem 1. Januar 2024 zum Zweck der Inbetriebnahme in einem Gebäude eingebaut oder aufgestellt worden sind oder einer Übergangsregelung unterfallen, gemäß Berechnung im Einzelfall  
<sup>10</sup> Anteil EE an der Wärmebereitstellung oder dem Wärme-/Kälteenergiebedarf...