

Exposé

Dachgeschosswohnung in Hamburg

Moderne 3-Zi Dachgeschoss Wohnung mit großer Dachterrasse



Objekt-Nr. OM-218879

Dachgeschosswohnung

Vermietung: **1.455 € + NK**

Ansprechpartner:
Florian Kampani

22419 Hamburg
Hamburg
Deutschland

Baujahr	2019	Mietsicherheit	4.365 €
Etagen	2	Übernahme	ab Datum
Zimmer	3,00	Übernahmedatum	01.04.2026
Wohnfläche	88,19 m²	Zustand	Neuwertig
Nutzfläche	122,00 m²	Schlafzimmer	2
Energieträger	Gas	Badezimmer	2
Nebenkosten	185 €	Etage	2. OG
Heizkosten	70 €	Garagen	1
Summe Nebenkosten	255 €	Tiefgaragenplätze	1
Miete Garage/Stellpl.	100 €	Heizung	Fußbodenheizung

Exposé - Beschreibung

Objektbeschreibung

Die 3-Zi Wohnung erreicht man mittels Fahrstuhl aus der Tiefgarage oder dem Eingangsbereich.

Das helle Wohnzimmer gliedert sich in Küche, Ess- und Wohnbereich und hat zwei Zugänge zur (ca. 26m²) großen Dachterrasse, welche über einen Stauraum für Gartenmöbel verfügt. Vom Kinderzimmer gelangt man ebenfalls auf die Terrasse. Die westlichen Terrassenfenster sind alle mit Raffstores ausgestattet und dunkeln die Zimmer gegen direkte Sonne angenehm ab.

Alle Wohnräume sind angenehm hell gestaltet und bieten viel Tageslicht.

Die zwei Bäder (1x Duschbad & 1x Vollbad) mit jeweils einem WC bieten genug Flexibilität für Gäste und Bewohner.

Die anthrazit farbene Einbauküche (aus 2019) ist ausgestattet mit einer Kühl/Gefrierkombi, einem Backofen sowie einem Induktions-Herd und befindet sich ebenfalls im Wohnzimmer, der auch ausreichend Platz für einen großzügigen Esstisch bietet.

Im Abstellraum ist ein Wasseranschluss für die Waschmaschine vorhanden. Ein Trockner kann optional darüber gestellt werden. Hier befinden sich auch die Haustechnik und Internetanschlüsse mit Netzwerkverteilung auf alle Zimmer.

Zur Wohnung gehört ein Tiefgaragenstellplatz sowie ein Kellerabteil mit Regal. Die Nutzung des Fahrradkellers ist auch möglich.

Ein Spielplatz mit Klettergerüst, Rutsche und Sandkasten befindet sich direkt vor dem Haus und ist ideal für kleine Kinder.

Die gesamte Anlage ist 2019 erbaut worden und wird sowohl von Eigentümern als auch Mietern bewohnt. Sowohl Familien, Pärchen als auch Einzelpersonen sind in der Wohnanlage zu Hause.

Ausstattung

- Einbauküche mit Induktionsherd, Backofen, Kühl/Gefrierschrank
- Parkettfußboden
- passive Belüftung der Wohnräume
- Fußbodenheizung
- beheizte Handtuchhalter
- 3-fach verglaste Fenster (Terrassenseitig mit Raffstore)
- Kellerabteil (ca. 7qm) mit Regal & Fenster
- Tiefgaragenstellplatz
- Kabel-TV
- Internet/Telefonanschluss
- modernes Schließsystem mit verschlüsselten RFID Chips
- Fahrstuhl

Fußboden:

Parkett, Fliesen

Weitere Ausstattung:

Terrasse, Keller, Dachterrasse, Aufzug, Vollbad, Duschbad, Einbauküche, Gäste-WC, Barrierefrei

Sonstiges

Die Hausflurreinigung und Gartenpflege werden von externen Firmen übernommen.

Die Wohnung wird von uns Eigentümern direkt und privat vermietet, es fällt daher keine Provision an. Aktuell ist die Wohnung noch bewohnt.

Der Tiefgaragenstellplatz kostet zzgl. 100 € Miete monatlich

Ein Einzug ist zum 01.04.2026 möglich und

wäre nach Absprache auch früher möglich.

Lage

Die Wohnung liegt mitten im Stadtteil Langenhorn im Norden von Hamburg, angrenzend an die Stadt Norderstedt. In zweiter Reihe zur Langenhorner Chaussee liegt sie ruhig und gut erreichbar zum Einkaufszentrum Langenhorner Markt (ca. 1,7km). Ein Park/Bike & Ride Parkplatz an der U-Bahnstation (ca. 1,5km) der U1 Langenhorn Nord ist perfekt für Pendler.

Der Langenhorner Markt bietet dienstags und samstags die Möglichkeit den Wochenmarkt zu besuchen.

Der Flughafen Fuhlsbüttel ist per Bus oder Fahrrad (ca. 3,6km) gut erreichbar und kann auch Ziel eines Spaziergangs sein. Mit dem Taxi ist man in 10min am Terminal.

Eine Bushaltestelle befindet sich direkt an der Langenhorner Chaussee (ca. 200m)

Ärzte, Apotheken, Fitnessstudios und Einkaufsmöglichkeiten befinden sich ebenfalls in Richtung Langenhorner Markt oder Richtung U-Bahn Ochsenzoll.

In die Innenstadt gelangt man nach ca. 14km mit dem Auto oder ca. 35min per U-Bahn.

Mehrere KITAs, sowie Schulen sind im unmittelbaren Umfeld verteilt, ebenso finden sich einige Spielplätze in der Umgebung wieder. Ein Spaziergang durch die Langenhorner Kleingärten am Bornbach entlang zum kleinen Stausee in Flughafennähe lässt zum Feierabend entspannen oder bietet eine super Joggingstrecke.

Infrastruktur:

Apotheke, Lebensmittel-Discount, Allgemeinmediziner, Kindergarten, Grundschule, Hauptschule, Realschule, Gymnasium, Gesamtschule, Öffentliche Verkehrsmittel

Exposé - Energieausweis

Energieausweistyp	Bedarfsausweis
Erstellungsdatum	ab 1. Mai 2014
Endenergiebedarf	60,80 kWh/(m²a)
Energieeffizienzklasse	B



Exposé - Galerie



Wohnbereich

Exposé - Galerie



Wohn / Essbereich



Wohn / Essbereich

Exposé - Galerie



Einbauküche



Kinderzimmer

Exposé - Galerie



Schlafzimmer



Hauptbad / Vollbad / WC

Exposé - Galerie



Hauptbad / Vollbad / WC



Duschbad / WC



Abstellraum mit Wasseranschluß

Exposé - Galerie



Flur



Flur

Exposé - Galerie



Dachterrasse an einem Sommerab



Dachterrasse im Sommer

Exposé - Galerie



Sonnenuntergang im Winter



Spielplatz / Außenanlage

Exposé - Galerie



Spielplatz



Außenanlage

Exposé - Galerie



Außenanlage



Kellerabteil mit Fenster

Exposé - Galerie



großer Fahrradkeller

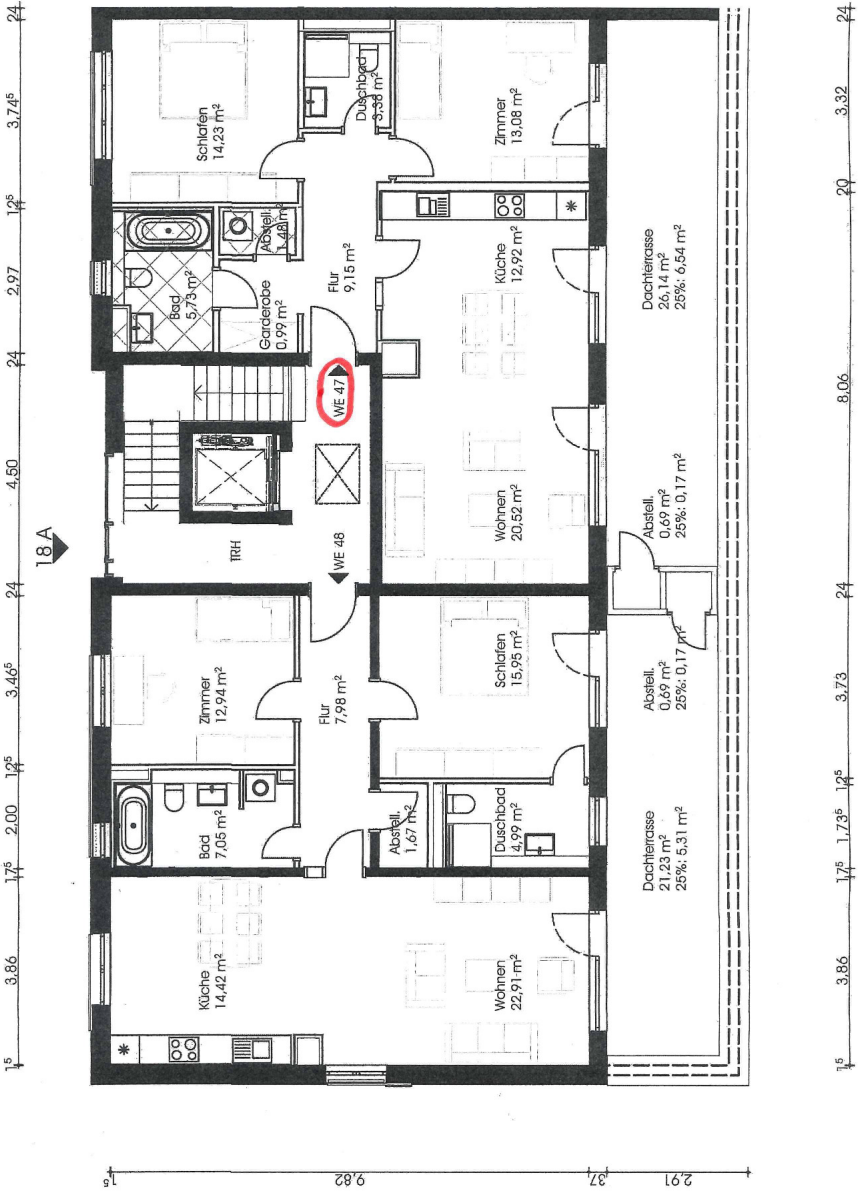


Tiefgarage

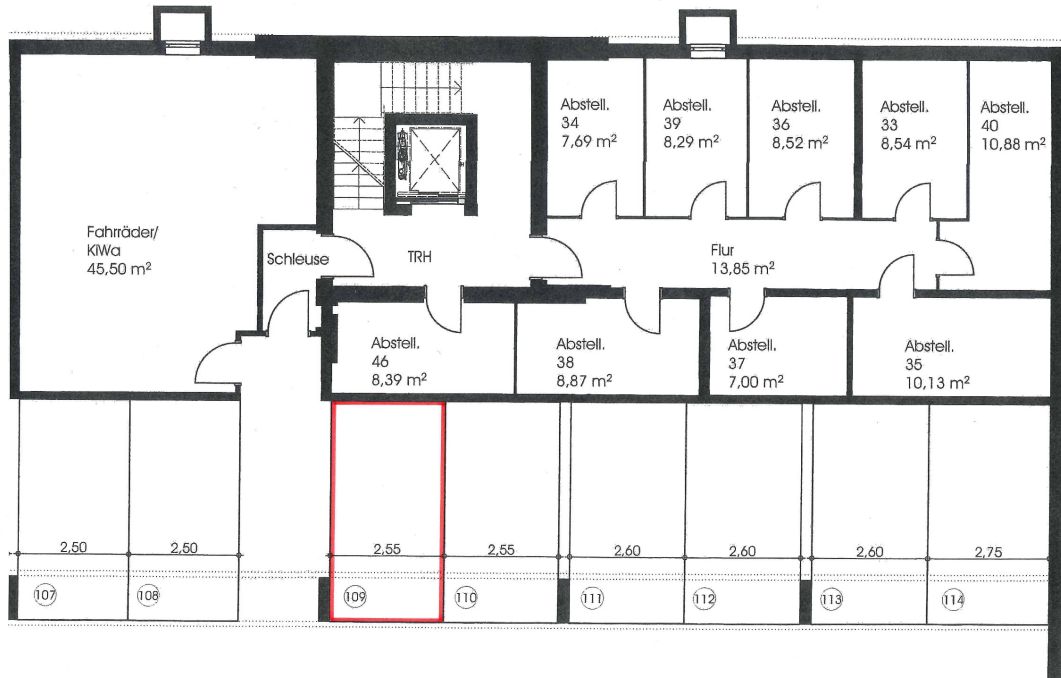
Exposé - Grundrisse

Anlage K 1

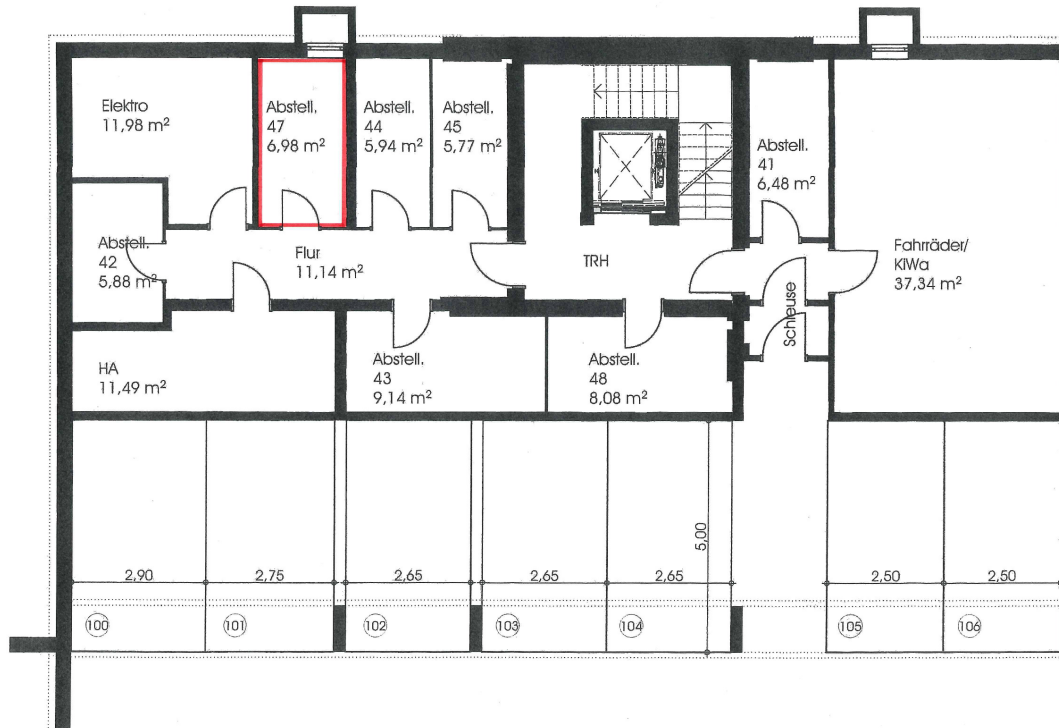
HAUS 3



Exposé - Grundrisse



Exposé - Grundrisse



Exposé - Anhänge

1. Energieausweis
2. Selbstauskunft

ENERGIEAUSWEIS

für Wohngebäude

gemäß den §§ 16 ff. Energieeinsparverordnung (EnEV) vom ¹ 18. November 2013

Gültig bis:

10.10.2029

Registriernummer ²

HH-2019-002916290

1

Gebäude

Gebäudetyp	freistehendes Mehrfamilienhaus		
Adresse	Buurredder 14-24, 22419 Hamburg		
Gebäudeteil	Wohngebäude Typ 3 Buurredder 18a und 18b		
Baujahr Gebäude ³	2019		
Baujahr Wärmeerzeuger ^{3, 4}	2019		
Anzahl Wohnungen	16		
Gebäudenutzfläche (A _N)	1.607,1 m ²	<input type="checkbox"/> nach § 19 EnEV aus der Wohnfläche ermittelt	
Wesentliche Energieträger für Heizung und Warmwasser ³	Kraft-Wärme-Kopplung, fossil		
Erneuerbare Energien	Art:	Verwendung:	
Art der Lüftung / Kühlung	<input checked="" type="checkbox"/> Fensterlüftung <input type="checkbox"/> Schachtlüftung	<input type="checkbox"/> Lüftungsanlage mit Wärmerückgewinnung <input type="checkbox"/> Lüftungsanlage ohne Wärmerückgewinnung	<input type="checkbox"/> Anlage zur Kühlung
Anlass der Ausstellung des Energieausweises	<input checked="" type="checkbox"/> Neubau <input type="checkbox"/> Vermietung / Verkauf	<input type="checkbox"/> Modernisierung (Änderung / Erweiterung)	<input type="checkbox"/> Sonstiges (freiwillig)

Hinweise zu den Angaben über die energetische Qualität des Gebäudes

Die energetische Qualität eines Gebäudes kann durch die Berechnung des **Energiebedarfs** unter Annahme von standardisierten Randbedingungen oder durch die Auswertung des **Energieverbrauchs** ermittelt werden. Als Bezugsfläche dient die energetische Gebäudenutzfläche nach der EnEV, die sich in der Regel von den allgemeinen Wohnflächenangaben unterscheidet. Die angegebenen Vergleichswerte sollen überschlägige Vergleiche ermöglichen (**Erläuterungen – siehe Seite 5**). Teil des Energieausweises sind die Modernisierungsempfehlungen (Seite 4).

☒ Der Energieausweis wurde auf der Grundlage von Berechnungen des **Energiebedarfs** erstellt (Energiebedarfsausweis). Die Ergebnisse sind auf **Seite 2** dargestellt. Zusätzliche Informationen zum Verbrauch sind freiwillig.

☐ Der Energieausweis wurde auf der Grundlage von Auswertungen des **Energieverbrauchs** erstellt (Energieverbrauchsausweis). Die Ergebnisse sind auf **Seite 3** dargestellt.

Datenerhebung Bedarf/Verbrauch durch ☐ Eigentümer ☒ Aussteller

☐ Dem Energieausweis sind zusätzliche Informationen zur energetischen Qualität beigelegt (freiwillige Angabe).

Hinweise zur Verwendung des Energieausweises

Der Energieausweis dient lediglich der Information. Die Angaben im Energieausweis beziehen sich auf das gesamte Wohngebäude oder den oben bezeichneten Gebäudeteil. Der Energieausweis ist lediglich dafür gedacht, einen überschlägigen Vergleich von Gebäuden zu ermöglichen.

Aussteller:

sumbi INGENIEURE

Hudtwalckerstr. 31a
22299 Hamburg

sumbi INGENIEURE
Energieberatungs- und Planungsgesellschaft mbH

Hudtwalckerstr. 31a
22299 Hamburg

tel 040 411 8266 70

fax 040 411 8266 98

mailto:info@sumbi.de
www.sumbi-ingenieure.de

11.10.2019

Ausstellungsdatum

Unterschrift des Ausstellers

¹ Datum der angewendeten EnEV, gegebenenfalls angewendeten Änderungsverordnung zur EnEV der Registriernummer (§ 17 Absatz 4 Satz 4 und 5 EnEV) ist das Datum der Antragstellung einzutragen; die Registriernummer ist nach deren Eingang nachträglich einzusetzen.

³ Mehrfachangaben möglich

² Bei nicht rechtzeitiger Zuteilung der Registriernummer ist nach deren Eingang nachträglich einzusetzen.

⁴ bei Wärmenetzen Baujahr der Übergabestation

ENERGIEAUSWEIS

für Wohngebäude

gemäß den §§ 16 ff. Energieeinsparverordnung (EnEV) vom ¹ 18. November 2013

Berechneter Energiebedarf des Gebäudes

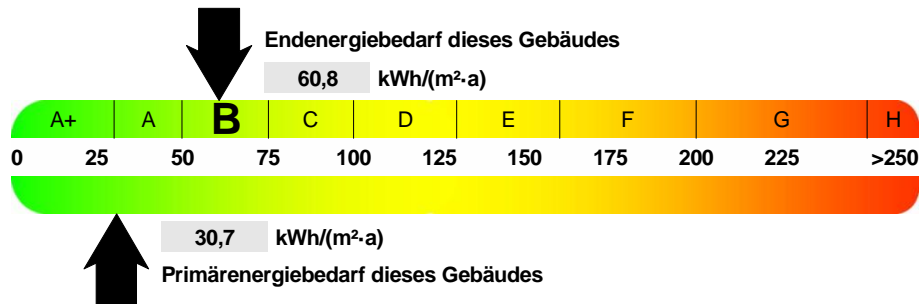
Registriernummer ²

HH-2019-002916290

2

Energiebedarf

CO₂-Emissionen ³ 13,8 kg/(m²·a)



Anforderungen gemäß EnEV ⁴

Primärenergiebedarf

Ist-Wert 30,7 kWh/(m²·a) Anforderungswert 48,9 kWh/(m²·a)

Energetische Qualität der Gebäudehülle H_t ¹

Ist-Wert 0,30 W/(m²·K) Anforderungswert 0,44 W/(m²·K)

Sommerlicher Wärmeschutz (bei Neubau) ☒ eingehalten

Für Energiebedarfsberechnungen verwendetes Verfahren

☒ Verfahren nach DIN V 4108-6 und DIN V 4701-10

☐ Verfahren nach DIN V 18599

☐ Regelung nach § 3 Absatz 5 EnEV

☐ Vereinfachungen nach § 9 Abs. 2 EnEV

Endenergiebedarf dieses Gebäudes

[Pflichtangabe in Immobilienanzeigen]

60,8 kWh/(m²·a)

Angaben zum EEWärmeG ⁵

Nutzung erneuerbarer Energien zur Deckung des Wärme- und Kältebedarfs auf Grund des Erneuerbare-Energien-Wärmegesetzes (EEWärmeG)

Art:		Deckungsanteil:		%
				%
				%

Ersatzmaßnahmen ⁶

Die Anforderungen des EEWärmeG werden durch die Ersatzmaßnahme nach § 7 Absatz 1 Nummer 2 EEWärmeG erfüllt.

☒ Die nach § 7 Absatz 1 Nummer 2 EEWärmeG verschärften Anforderungswerte der EnEV sind eingehalten.

☐ Die in Verbindung mit § 8 EEWärmeG um verschärften Anforderungswerte der EnEV sind eingehalten.

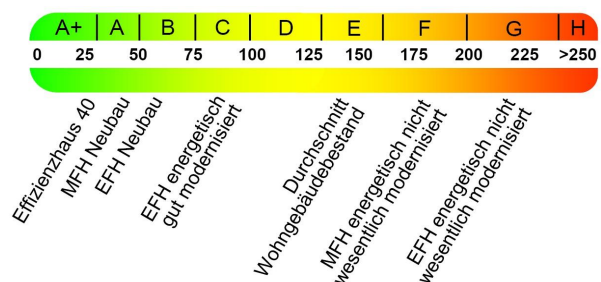
Verschärfter Anforderungswert

Primärenergiebedarf: kWh/(m²·a)

Verschärfter Anforderungswert

für die energetische Qualität der Gebäudehülle H_t W/(m²·K)

Vergleichswerte Endenergie



Erläuterungen zum Berechnungsverfahren

Die Energieeinsparverordnung lässt für die Berechnung des Energiebedarfs unterschiedliche Verfahren zu, die im Einzelfall zu unterschiedlichen Ergebnissen führen können. Insbesondere wegen standardisierter Randbedingungen erlauben die angegebenen Werte keine Rückschlüsse auf den tatsächlichen Energieverbrauch. Die ausgewiesenen Bedarfswerte der Skala sind spezifische Werte nach der EnEV pro Quadratmeter Gebäudenutzfläche (A_N), die im Allgemeinen größer ist als die Wohnfläche des Gebäudes.

¹ siehe Fußnote 1 auf Seite 1 des Energieausweises

² siehe Fußnote 2 auf Seite 1 des Energieausweises

³ freiwillige Angabe

⁴ nur bei Neubau sowie bei Modernisierung im Fall des § 16 Absatz 1 Satz 3 EnEV

⁵ nur bei Neubau

⁶ nur bei Neubau im Fall der Anwendung von § 7 Absatz 1 Nummer 2 EEWärmeG

⁷ EFH: Einfamilienhaus, MFH: Mehrfamilienhaus

ENERGIEAUSWEIS

für Wohngebäude

gemäß den §§ 16 ff. Energieeinsparverordnung (EnEV) vom ¹ 18. November 2013

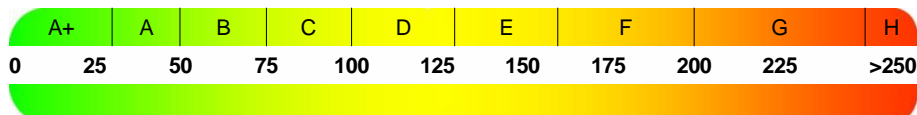
Erfasster Energieverbrauch des Gebäudes

Registriernummer ²

HH-2019-002916290

3

Energieverbrauch



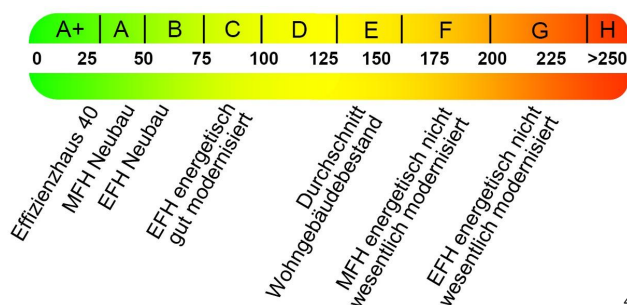
Endenergieverbrauch dieses Gebäudes

[Pflichtangabe in Immobilienanzeigen]

Verbrauchserfassung - Heizung und Warmwasser

Zeitraum		Energieträger ³	Primär- energie- faktor-	Energieverbrauch [kWh]	Anteil Warmwasser [kWh]	Anteil Heizung [kWh]	Klima- faktor
von	bis						

Vergleichswerte Endenergie



Die modellhaft ermittelten Vergleichswerte beziehen sich auf Gebäude, in denen Wärme für Heizung und Warmwasser durch Heizkessel im Gebäude bereitgestellt wird.

Soll ein Energieverbrauch eines mit Fern- oder Nahwärme beheizten Gebäudes verglichen werden, ist zu beachten, dass hier normalerweise ein um 15 - 30 % geringerer Energieverbrauch als bei vergleichbaren Gebäuden mit Kesselheizung zu erwarten ist.

4

Erläuterungen zum Verfahren

Das Verfahren zur Ermittlung des Energieverbrauchs ist durch die Energieeinsparverordnung vorgegeben. Die Werte der Skala sind spezifische Werte pro Quadratmeter Gebäudenutzfläche (A_N) nach der Energieeinsparverordnung, die im Allgemeinen größer ist als die Wohnfläche des Gebäudes. Der tatsächliche Energieverbrauch einer Wohnung oder eines Gebäudes weicht insbesondere wegen des Witterungseinflusses und sich ändernden Nutzerverhaltens vom angegebenen Energieverbrauch ab.

¹ siehe Fußnote 1 auf Seite 1 des Energieausweises

² siehe Fußnote 2 auf Seite 1 des Energieausweises

³ gegebenenfalls auch Leerstandszuschläge, Warmwasser- oder Kühlpauschale in kWh

⁴ EFH: Einfamilienhaus, MFH: Mehrfamilienhaus

ENERGIEAUSWEIS

für Wohngebäude

gemäß den §§ 16 ff. Energieeinsparverordnung (EnEV) vom ¹

18. November 2013

Empfehlungen des Ausstellers

Registriernummer ²

HH-2019-002916290

4

Empfehlungen zur kostengünstigen Modernisierung

Maßnahmen zur kostengünstigen Verbesserung der Energieeffizienz sind

☐ möglich

☒ nicht möglich

Empfohlene Modernisierungsmaßnahmen

Nr.	Bau- oder Anlagenteile	Maßnahmenbeschreibung in einzelnen Schritten	empfohlen		(freiwillige Angaben)	
			in Zusammenhang mit größerer Modernisierung	als Einzelmaßnahme	geschätzte Amortisationszeit	geschätzte Kosten pro eingesparte Kilowattstunde Endenergie

☐ weitere Empfehlungen auf gesondertem Blatt

Hinweis: Modernisierungsempfehlungen für das Gebäude dienen lediglich der Information.
Sie sind kurz gefasste Hinweise und kein Ersatz für eine Energieberatung.

Genauere Angaben zu den Empfehlungen sind erhältlich bei/unter:

sumbi INGENIEURE
Hudtwalckerstr. 31a, 22299 Hamburg

Ergänzende Erläuterungen zu den Angaben im Energieausweis (Angaben freiwillig)

¹ siehe Fußnote 1 auf Seite 1 des Energieausweises

² siehe Fußnote 2 auf Seite 1 des Energieausweises

Erläuterungen

5

Angabe Gebäudeteil – Seite 1

Bei Wohngebäuden, die zu einem nicht unerheblichen Anteil zu anderen als Wohnzwecken genutzt werden, ist die Ausstellung des Energieausweises gemäß dem Muster nach Anlage 6 auf den Gebäudeteil zu beschränken, der getrennt als Wohngebäude zu behandeln ist (siehe im Einzelnen § 22 EnEV). Dies wird im Energieausweis durch die Angabe „Gebäudeteil“ deutlich gemacht.

Erneuerbare Energien – Seite 1

Hier wird darüber informiert, wofür und in welcher Art erneuerbare Energien genutzt werden. Bei Neubauten enthält Seite 2 (Angaben zum EEWärmeG) dazu weitere Angaben.

Energiebedarf – Seite 2

Der Energiebedarf wird hier durch den Jahres-Primärenergiebedarf und den Endenergiebedarf dargestellt. Diese Angaben werden rechnerisch ermittelt. Die angegebenen Werte werden auf der Grundlage der Bauunterlagen bzw. gebäudebezogener Daten und unter Annahme von standardisierten Randbedingungen (z.B. standardisierte Klimadaten, definiertes Nutzerverhalten, standardisierte Innentemperatur und innere Wärmegevinne usw.) berechnet. So lässt sich die energetische Qualität des Gebäudes unabhängig vom Nutzerverhalten und von der Wetterlage beurteilen. Insbesondere wegen der standardisierten Randbedingungen erlauben die angegebenen Werte keine Rückschlüsse auf den tatsächlichen Energieverbrauch.

Primärenergiebedarf – Seite 2

Der Primärenergiebedarf bildet die Energieeffizienz des Gebäudes ab. Er berücksichtigt neben der Endenergie auch die sogenannte „Vorkette“ (Erkundung, Gewinnung, Verteilung, Umwandlung) der jeweils eingesetzten Energieträger (z.B. Heizöl, Gas, Strom, erneuerbare Energien etc.). Ein kleiner Wert signalisiert einen geringen Bedarf und damit eine hohe Energieeffizienz sowie eine gute Ressourcen- und Umwelt schonende Energienutzung. Zusätzlich können die mit dem Energiebedarf verbundenen CO₂-Emissionen des Gebäudes freiwillig angegeben werden.

Energetische Qualität der Gebäudehülle – Seite 2

Angegeben ist der spezifische, auf die wärmeübertragende Umfassungsfläche bezogene Transmissionswärmeverlust (Formelzeichen in der EnEV: H_T). Er beschreibt die durchschnittliche energetische Qualität aller wärmeübertragenden Umfassungsflächen (Außenwände, Decken, Fenster etc.) eines Gebäudes. Ein kleiner Wert signalisiert einen guten baulichen Wärmeschutz. Außerdem stellt die EnEV Anforderungen an den sommerlichen Wärmeschutz (Schutz vor Überhitzung) eines Gebäudes.

Endenergiebedarf – Seite 2

Der Endenergiebedarf gibt die nach technischen Regeln berechnete, jährlich benötigte Energiemenge für Heizung, Lüftung und Warmwasserbereitung an. Er wird unter Standardklima- und Standardnutzungsbedingungen errechnet und ist ein Indikator für die Energieeffizienz eines Gebäudes und seiner Anlagentechnik. Der Endenergiebedarf ist die Energiemenge, die dem Gebäude unter der Annahme von standardisierten Bedingungen und unter Berücksichtigung der Energieverluste zugeführt werden muss, damit die standardisierte Innentemperatur, der Warmwasserbedarf und die notwendige Lüftung sichergestellt werden können. Ein kleiner Wert signalisiert einen geringen Bedarf und damit eine hohe Energieeffizienz.

Angaben zum EEWärmeG – Seite 2

Nach dem EEWärmeG müssen Neubauten in bestimmtem Umfang erneuerbare Energien zur Deckung des Wärme- und Kältebedarfs nutzen. In dem Feld „Angaben zum EEWärmeG“ sind die Art der eingesetzten erneuerbaren Energien und der prozentuale Anteil der Pflichterfüllung abzulesen. Das Feld „Ersatzmaßnahmen“ wird ausgefüllt, wenn die Anforderungen des EEWärmeG teilweise oder vollständig durch Maßnahmen zur Einsparung von Energie erfüllt werden. Die Angaben dienen gegenüber der zuständigen Behörde als Nachweis des Umfangs der Pflichterfüllung durch die Ersatzmaßnahme und der Einhaltung der für das Gebäude geltenden verschärften Anforderungswerte der EnEV.

Endenergieverbrauch – Seite 3

Der Endenergieverbrauch wird für das Gebäude auf der Basis der Abrechnungen von Heiz- und Warmwasserkosten nach der Heizkostenverordnung oder auf Grund anderer geeigneter Verbrauchsdaten ermittelt. Dabei werden die Energieverbrauchsdaten des gesamten Gebäudes und nicht der einzelnen Wohneinheiten zugrunde gelegt. Der erfasste Energieverbrauch für die Heizung wird anhand der konkreten örtlichen Wetterdaten und mithilfe von Klimafaktoren auf einen deutschlandweiten Mittelwert umgerechnet. So führt beispielsweise ein hoher Verbrauch in einem einzelnen harten Winter nicht zu einer schlechteren Beurteilung des Gebäudes. Der Endenergieverbrauch gibt Hinweise auf die energetische Qualität des Gebäudes und seiner Heizungsanlage. Ein kleiner Wert signalisiert einen geringen Verbrauch. Ein Rückschluss auf den künftig zu erwartenden Verbrauch ist jedoch nicht möglich; insbesondere können die Verbrauchsdaten einzelner Wohneinheiten stark differieren, weil sie von der Lage der Wohneinheiten im Gebäude, von der jeweiligen Nutzung und dem individuellen Verhalten der Bewohner abhängen.

Im Fall längerer Leerstände wird hierfür ein pauschaler Zuschlag rechnerisch bestimmt und in die Verbrauchserfassung einbezogen. Im Interesse der Vergleichbarkeit wird bei dezentralen, in der Regel elektrisch betriebenen Warmwasseranlagen der typische Verbrauch über eine Pauschale berücksichtigt. Gleiches gilt für den Verbrauch von eventuell vorhandenen Anlagen zur Raumkühlung. Ob und inwieweit die genannten Pauschalen in die Erfassung eingegangen sind, ist der Tabelle „Verbrauchserfassung“ zu entnehmen.

Primärenergieverbrauch – Seite 3

Der Primärenergieverbrauch geht aus dem für das Gebäude ermittelten Endenergieverbrauch hervor. Wie der Primärenergiebedarf wird er mithilfe von Umrechnungsfaktoren ermittelt, die die Vorkette der jeweils eingesetzten Energieträger berücksichtigen.

Pflichtangaben für Immobilienanzeigen – Seite 2 und 3

Nach der EnEV besteht die Pflicht, in Immobilienanzeigen die in § 16a Absatz 1 genannten Angaben zu machen. Die dafür erforderlichen Angaben sind dem Energieausweis zu entnehmen, je nach Ausweisart der Seite 2 oder 3.

Vergleichswerte – Seite 2 und 3

Die Vergleichswerte auf Endenergieebene sind modellhaft ermittelte Werte und sollen lediglich Anhaltspunkte für grobe Vergleiche der Werte dieses Gebäudes mit den Vergleichswerten anderer Gebäude sein. Es sind Bereiche angegeben, innerhalb derer ungefähr die Werte für die einzelnen Vergleichskategorien liegen.

¹ siehe Fußnote 1 auf Seite 1 des Energieausweises

Mieterselbstauskunft

Angaben zum Mietobjekt:

Mietbeginn:

Gewünschter Einzugstermin:

Nettokaltmiete:

Betriebskostenvorauszahlungen:

Kaution:

Mietinteressent/in	Mietinteressent/in
Name / Vorname	Name / Vorname
Geburtsdatum	Geburtsdatum
Familienstand (ledig, verheiratet)	Familienstand (ledig, verheiratet)
bisherige Anschrift	bisherige Anschrift
Telefon privat	Telefon privat
Telefon mobil	Telefon mobil
E-Mail-Adresse	E-Mail-Adresse
bisheriger Vermieter	bisheriger Vermieter
Anschrift/Telefon	Anschrift/Telefon

derzeitiger Arbeitgeber	derzeitiger Arbeitgeber
Anschrift/Telefon	Anschrift/Telefon
beschäftigt in ungekündigter Stellung seit	beschäftigt in ungekündigter Stellung seit
derzeitig ausgeübter Beruf	derzeitig ausgeübter Beruf
selbstständig als	selbstständig als
aktuelles monatliches Gesamt-Nettoeinkommen in EURO (bitte Nachweis beifügen)	aktuelles monatliches Gesamt-Nettoeinkommen in EURO (bitte Nachweis beifügen)

Zum Haushalt gehörende Kinder, Verwandte, Hausangestellte oder sonstige Mitbewohner:

Name	Vorname(n)	Verwandtschafts- grad	Geburtsdatum	Eigenes Einkommen (netto)

Ich / wir erkläre(n) hiermit der Wahrheit entsprechend Folgendes:

In die Wohnung werden _____ Personen einziehen.

Es bestehen keinerlei Absichten oder Gründe, weitere Personen in die Wohnung aufzunehmen oder eine Wohngemeinschaft zu gründen.

Ich / wir habe(n) folgende Haustiere: _____

Die Wohnung wird nicht gewerblich genutzt.

Mein / unser derzeitiges Mietverhältnis besteht seit _____

Mein / unser derzeitiges Mietverhältnis wurde gekündigt seitens des / der Mieter(s) / Vermieter(s) wegen _____

Über die Räumung meiner / unserer Wohnung war / ist ein / kein Räumungsrechtsstreit anhängig.

Es bestehen laufende, regelmäßige Zahlungsverpflichtungen aus:

Teilzahlungsgeschäften in Höhe von _____ € monatlich bis zum _____

Darlehensverpflichtungen in Höhe von _____ € monatlich bis zum _____

Eine bis zum _____ in Höhe von _____ €.

Sonstige Verpflichtungen in Höhe von _____ € monatlich.

Ich / wir habe(n) in den letzten drei Jahren weder eine eidesstattliche Versicherung / Vermögensauskunft abgegeben, noch erging ein Haftbefehl, noch ist ein solches Verfahren anhängig.

Über mein / unser Vermögen wurde in den letzten fünf Jahren kein Konkurs- oder Vergleichsverfahren bzw. Insolvenzverfahren eröffnet bzw. die Eröffnung mangels Masse abgewiesen. Solche Verfahren sind derzeit auch nicht anhängig.

Ich bin / wir sind in der Lage, eine Mietsicherheit von _____ € zu leisten und die geforderte Miete laufend zu zahlen.

Ich bin / wir sind mit einer Verwendung der angegebenen Daten für eigene Zwecke des / der Vermieter(s) gemäß dem Bundesdatenschutzgesetz einverstanden.

Eine Mietschuldenfreiheitsbescheinigung ist beigelegt.

Eine SCHUFA-Auskunft über meine / unsere finanziellen Verhältnisse ist beigelegt.

Wichtige Hinweise und Tipps

Sollte sich nach Abschluss des Mietvertrags herausstellen, dass einzelne Angaben falsch sind, ist die Vermieterseite berechtigt, den Mietvertrag anzufechten bzw. diesen fristgerecht gegebenenfalls sofort fristlos zu kündigen.

Bei der Frage nach dem Familienstand und dem Namen und der Anschrift des bisherigen Vermieters darf der Mieter falsche bzw. keine Angaben machen, ohne dass hieraus ein Kündigungsrecht des Vermieters folgt.

_____, den _____

Mietinteressent/in

Mietinteressent/in