

Exposé

Dachgeschosswohnung in Halle

seltene Gelegenheit - 1-Raumwohnung mit EBK, Balkon, Tageslichtbad, großer Küche und Flur



Objekt-Nr. OM-216189

Dachgeschosswohnung

Vermietung: **395 € + NK**

Ansprechpartner:
Jakob Fischer
Telefon: 0176 43487446

Bernhardystraße 51
06110 Halle
Sachsen-Anhalt
Deutschland

Baujahr	1900	Mietsicherheit	400 €
Zimmer	1,00	Übernahme	ab Datum
Wohnfläche	37,41 m ²	Übernahmedatum	01.06.2026
Energieträger	Gas	Zustand	Neuwertig
Nebenkosten	60 €	Badezimmer	1
Heizkosten	45 €	Etage	3. OG
Summe Nebenkosten	105 €	Heizung	Zentralheizung

Exposé - Beschreibung

Objektbeschreibung

Ab dem 01.06.2026 wird diese wunderschöne und modernisierte 1-Raum-Wohnung in der südlichen Innenstadt frei. Hier erwartet Sie ein echtes Schmuckstück in einem tollen Wohnumfeld.

Die Highlights der Wohnung auf einen Blick:

Idealer Schnitt: 1-Raum-Wohnung mit einladendem Flur und einem großzügigen Küchen- und Essbereich.

Wohlfühloase: Helles Tageslichtbad.

Traumblick: Sehr schöner, großer Balkon mit fantastischem Ausblick.

Frisch modernisiert: Umfassende Renovierung im Jahr 2024 (neue Fußböden, Bad, Küche etc.).

Küche inklusive: Moderne Einbauküche (Wert: 4.000 €), die erst 2024 vom Küchenbauer auf den neuesten Stand gebracht wurde (neue Elektrogeräte, moderne Rückwand). Hierfür fällt lediglich eine monatliche Leihgebühr von 25 € an, die zur Miete hinzukommt.

Stauraum: Ein eigener Kellerraum gehört ebenfalls zur Wohnung.

Lage & Umfeld:

Zentral und mobil: Sehr innenstadtnah mit super Anbindung an das Straßenbahnnetz.

Alles vor Ort: Sämtliche Einkaufsmöglichkeiten befinden sich in unmittelbarer Nähe.

Lebensqualität: Sehr schönes Wohnumfeld und eine angenehme, freundliche Mieterschaft.

Kontakt & Bewerbung

Haben Sie noch Fragen oder eigene Wünsche und Ideen zur Wohnung? Kontaktieren Sie mich gerne jederzeit.

Da wir uns bei solch schönen Wohnungen erfahrungsgemäß über eine hohe Nachfrage freuen dürfen, wäre es wunderbar, wenn Sie Ihrer Nachricht gleich ein paar persönliche Worte zu sich selbst beifügen. Das hilft mir enorm, den Überblick zu behalten, und ich kann mir direkt einen ersten, sympathischen Eindruck von Ihnen verschaffen.

Ich wünsche Ihnen alles Beste!

Jakob Fischer

Ausstattung

Zu der Kaltmiete kommt für die EBK eine Pauschale von 25,00€ monatlich hinzu.

Die Küche wurde bereits 2021 eingebaut und wird vor dem Neueinzug von einer professionellen Küchenfirma Generalüberholt.

Fußboden:

Laminat, Fliesen

Weitere Ausstattung:

Balkon, Keller, Einbauküche

Lage

Südliche Innenstadt

Infrastruktur:

Lebensmittel-Discout, Allgemeinmediziner, Kindergarten, Grundschule, Hauptschule, Gymnasium, Gesamtschule, Öffentliche Verkehrsmittel

Exposé - Energieausweis

Energieausweistyp	Bedarfsausweis
Erstellungsdatum	bis 30. April 2014
Endenergiebedarf	125,00 kWh/(m ² a)



Exposé - Galerie



Haus

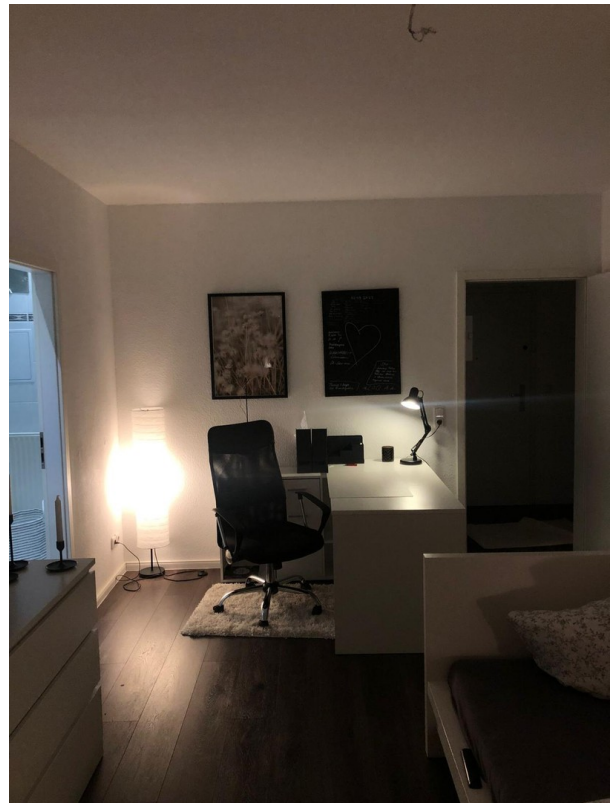
Exposé - Galerie



Haus



Exposé - Galerie



Exposé - Galerie



Exposé - Galerie



Exposé - Galerie



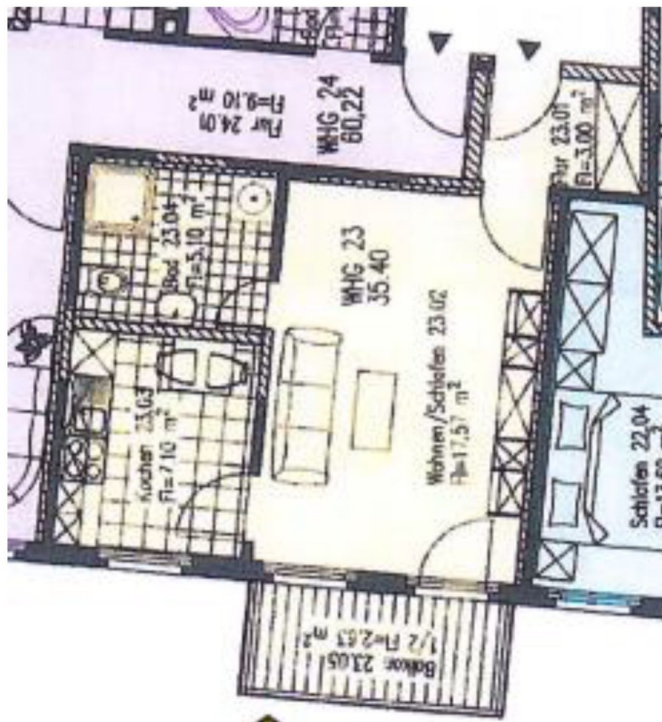
Exposé - Galerie



Exposé - Galerie



Exposé - Grundrisse



Grundriss

Exposé - Anhänge

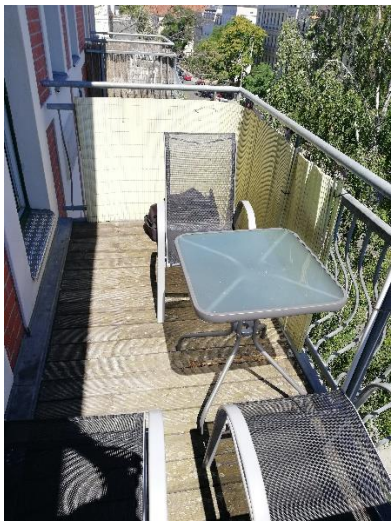
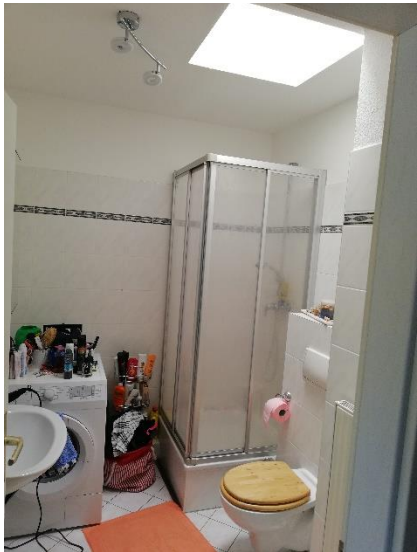
- 1.
- 2.

Modernisierungsmaßnahmen im Sommer 2020

- Alle Fußböden wurden erneuert (hochwertiges Laminat mit weißen Sockelleisten)
- In der Küche wurde ein Designvinylboden verlegt
- EBK wurde aufgearbeitet und auf den neuesten Stand gebracht
- Wände wurden komplett gemalert und ausgebessert
- Türen und Fenster wurden aufgearbeitet
- Balkonbelag wurde komplett erneuert (WPC)
- Im Bad wurde die Elektirk erneuert (Trockenbau mit LED Spots wurde integriert), neue ESG Glasduschkabine, neues Waschbecken + Amaturen, die Waschbeckenseite (Wand) wurde mit Natursteinplatten neu gefliest und mit LED Spiegel ausgestattet

Kosten ca. 12.000€

Vorheriger Zustand der Wohnung:































ENERGIEAUSWEIS für Wohngebäude

gemäß den §§ 16 ff. Energieeinsparverordnung (EnEV)

Gültig bis: 05.05.2022

1

Gebäude

Gebäudetyp	Mehrfamilienhaus
Adresse	Bernhardystr. 51, 06110 Halle
Gebäudeteil	
Baujahr Gebäude	ca. 1900
Baujahr Anlagentechnik	1999
Anzahl Wohnungen	24
Gebäudenutzfläche (A_N)	1311,6 m ²
Anlass der Ausstellung des Energieausweises	<input type="checkbox"/> Neubau <input checked="" type="checkbox"/> Vermietung / Verkauf <input type="checkbox"/> Modernisierung (Änderung / Erweiterung) <input type="checkbox"/> Sonstiges (freiwillig)

Hinweise zu den Angaben über die energetische Qualität des Gebäudes

Die energetische Qualität eines Gebäudes kann durch die Berechnung des **Energiebedarfes** unter standardisierten Randbedingungen oder durch die Auswertung des **Energieverbrauchs** ermittelt werden. Als Bezugsfläche dient die energetische Gebäudenutzfläche nach der EnEV, die sich in der Regel von den allgemeinen Wohnflächenangaben unterscheidet. Die angegebenen Vergleichswerte sollen überschlägige Vergleiche ermöglichen (**Erläuterungen - siehe Seite 4**).

- Der Energieausweis wurde auf der Grundlage von Berechnungen des **Energiebedarfs** erstellt. Die Ergebnisse sind auf **Seite 2** dargestellt. Zusätzliche Informationen zum Verbrauch sind freiwillig.
- Der Energieausweis wurde auf der Grundlage von Auswertungen des **Energieverbrauchs** erstellt. Die Ergebnisse sind auf **Seite 3** dargestellt.

Datenerhebung Bedarf/Verbrauch durch Eigentümer Aussteller

- Dem Energieausweis sind zusätzliche Informationen zur energetischen Qualität beigefügt (freiwillige Angabe).

Hinweise zur Verwendung des Energieausweises

Der Energieausweis dient lediglich der Information. Die Angaben im Energieausweis beziehen sich auf das gesamte Wohngebäude oder den oben bezeichneten Gebäudeteil. Der Energieausweis ist lediglich dafür gedacht, einen überschlägigen Vergleich von Gebäuden zu ermöglichen.

Aussteller:

Christian Reinholz
Dipl.-Ing. Architekt
Birnauerstr. 13
80809 München

06.05.2008

Datum



Unterschrift des Ausstellers

ENERGIEAUSWEIS für Wohngebäude

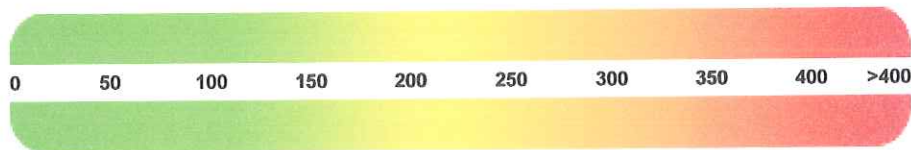
gemäß den §§ 16 ff. Energieeinsparverordnung (EnEV)

Berechneter Energiebedarf des Gebäudes

2

Energiebedarf

CO₂-Emissionen ¹⁾ kg/(m²a)



Nachweis der Einhaltung des § 3 oder § 9 Abs. 1 der EnEV ²⁾

Primärenergiebedarf

Gebäude Ist-Wert kWh/(m²a)
EnEV-Anforderungswert kWh/(m²a)

Energetische Qualität der Gebäudehülle

Gebäude Ist-Wert H_T' W/(m²K)
EnEV-Anforderungswert H_T' W/(m²K)

Endenergiebedarf

Energieträger	Jährlicher Endenergiebedarf in kWh/(m ² a) für			Gesamt in kWh/(m ² a)
	Heizung	Warmwasser	Hilfsgeräte ³⁾	

Sonstige Angaben

Einsetzbarkeit alternativer Energieversorgungssysteme

nach § 5 EnEV vor Baubeginn berücksichtigt

Alternative Energieversorgungssysteme werden genutzt für:

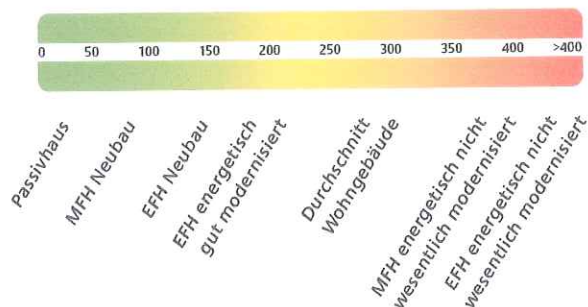
- Heizung Warmwasser
 Lüftung Kühlung

Lüftungskonzept

Die Lüftung erfolgt durch:

- Fensterlüftung Schachtlüftung
 Lüftungsanlage ohne Wärmerückgewinnung
 Lüftungsanlage mit Wärmerückgewinnung

Vergleichswerte Endenergiebedarf



Erläuterungen zum Berechnungsverfahren

Das verwendete Berechnungsverfahren ist durch die Energieeinsparverordnung vorgegeben. Insbesondere wegen standardisierter Randbedingungen erlauben die angegebenen Werte keine Rückschlüsse auf den tatsächlichen Energieverbrauch. Die ausgewiesenen Bedarfs- werte sind spezifische Werte nach der EnEV pro Quadratmeter Gebäudenutzfläche (A_N).

¹⁾ freiwillige Angabe

²⁾ nur in den Fällen des Neubaus und der Modernisierung auszufüllen

³⁾ ggf. einschließlich Kühlung

⁴⁾ EFH-Einfamilienhäuser, MFH-Mehrfamilienhäuser

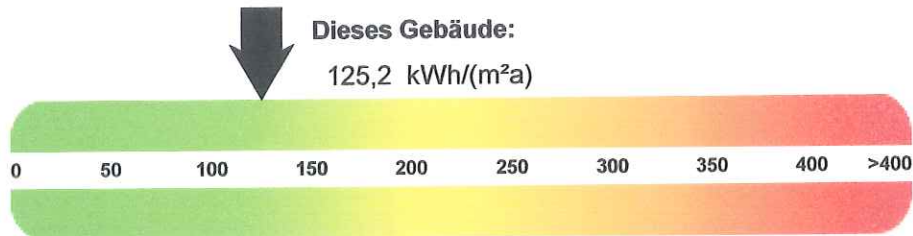
ENERGIEAUSWEIS für Wohngebäude

gemäß den §§ 16 ff. Energieeinsparverordnung (EnEV)

3

Erfasster Energieverbrauch des Gebäudes

Energieverbrauchskennwert



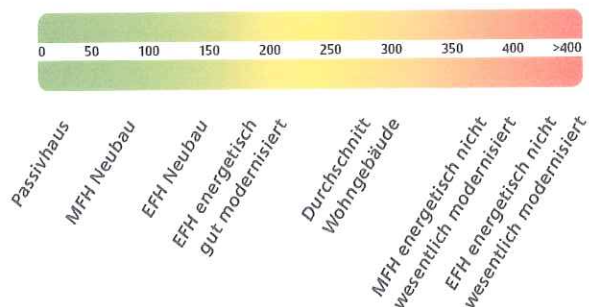
Energieverbrauch für Warmwasser: enthalten nicht enthalten

- Das Gebäude wird auch gekühlt; der typische Energieverbrauch für Kühlung beträgt bei zeitgemäßen Geräten etwa 6 kWh je m² Gebäudenutzfläche und Jahr und ist im Energieverbrauchskennwert nicht enthalten.

Verbrauchserfassung - Heizung und Warmwasser

Energieträger	Abrechnungszeitraum		Energieverbrauch [kWh]	Anteil Warmwasser [kWh]	Klimafaktor	Energieverbrauchskennwert in kWh/(m ² a) (zeitlich bereinigt, klimabereinigt)		
	von	bis				Heizung	Warmwasser	Kennwert
Erdgas H	01.01.2005	31.12.2005	151787	27322	1,05	99,6	20,8	120,4
Erdgas H	01.01.2006	31.12.2006	160508	28891	1,11	111,4	22,0	133,4
Erdgas H	01.01.2007	31.12.2007	140238	25243	1,17	102,6	19,2	121,8
Durchschnitt								125,2

Vergleichswerte Endenergiebedarf



Die modellhaft ermittelten Vergleichswerte beziehen sich auf Gebäude, in denen Wärme für Heizung und Warmwasser durch Heizkessel im Gebäude bereitgestellt wird.

Soll ein Energieverbrauchskennwert verglichen werden, der keinen Warmwasseranteil enthält, ist zu beachten, dass auf die Warmwasserbereitung je nach Gebäudegröße 20 - 40 kWh/(m²a) entfallen können.

Soll ein Energieverbrauchskennwert eines mit Fern- oder Nahwärme beheizten Gebäudes verglichen werden, ist zu beachten, dass hier normalerweise ein um 15 - 30 % geringerer Energieverbrauch als bei vergleichbaren Gebäuden mit Kesselheizung zu erwarten ist.

Erläuterungen zum Verfahren

Das Verfahren zur Ermittlung von Energieverbrauchskennwerten ist durch die Energieeinsparverordnung vorgegeben. Die Werte sind spezifische Werte pro Quadratmeter Gebäudenutzfläche (A_N) nach Energieeinsparverordnung. Der tatsächliche Verbrauch einer Wohnung oder eines Gebäudes weicht insbesondere wegen des Witterungseinflusses und sich ändernden Nutzerverhaltens vom angegebenen Energieverbrauchskennwert ab.

¹⁾ EFH-Einfamilienhäuser, MFH-Mehrfamilienhäuser

ENERGIEAUSWEIS für Wohngebäude

gemäß den §§ 16 ff. Energieeinsparverordnung (EnEV)

Erläuterungen

4

Energiebedarf – Seite 2

Der Energiebedarf wird in diesem Energieausweis durch den Jahres-Primärenergiebedarf und den Endenergiebedarf dargestellt. Diese Angaben werden rechnerisch ermittelt. Die angegebenen Werte sind auf der Grundlage der Bauunterlagen bzw. gebäudebezogener Daten und unter Annahme von standardisierten Randbedingungen (z.B. standardisierte Klimadaten, definiertes Nutzerverhalten, standardisierte Innentemperatur und innere Wärmegewinne usw.) berechnet. So lässt sich die energetische Qualität des Gebäudes unabhängig vom Nutzerverhalten und der Wetterlage beurteilen. Insbesondere wegen standardisierter Randbedingungen erlauben die angegebenen Werte keine Rückschlüsse auf den tatsächlichen Energieverbrauch.

Primärenergiebedarf – Seite 2

Der Primärenergiebedarf bildet die Gesamtenergieeffizienz eines Gebäudes ab. Er berücksichtigt neben der Endenergie auch die so genannte "Vorkette" (Erkundung, Gewinnung, Verteilung, Umwandlung) der jeweils eingesetzten Energieträger (z.B. Heizöl, Gas, Strom, erneuerbare Energien etc.). Kleine Werte signalisieren einen geringen Bedarf und damit eine hohe Energieeffizienz und Ressourcen und Umwelt schonende Energienutzung. Zusätzlich können die mit dem Energiebedarf verbundenen CO₂-Emissionen des Gebäudes freiwillig angegeben werden.

Endenergiebedarf – Seite 2

Der Endenergiebedarf gibt die nach technischen Regeln berechnete, jährlich benötigte Energiemenge für Heizung, Lüftung und Warmwasserbereitung an. Er wird unter Standardklima- und Standardnutzungsbedingungen errechnet und ist ein Maß für die Energieeffizienz eines Gebäudes und seiner Anlagentechnik. Der Endenergiebedarf ist die Energiemenge, die dem Gebäude bei standardisierten Bedingungen unter Berücksichtigung der Energieverluste zugeführt werden muss, damit die standardisierte Innentemperatur, der Warmwasserbedarf und die notwendige Lüftung sichergestellt werden können. Kleine Werte signalisieren einen geringen Bedarf und damit eine hohe Energieeffizienz.

Die Vergleichswerte für den Energiebedarf sind modellhaft ermittelte Werte und sollen Anhaltspunkte für grobe Vergleiche der Werte dieses Gebäudes mit den Vergleichswerten ermöglichen. Es sind ungefähre Bereiche angegeben, in denen die Werte für die einzelnen Vergleichskategorien liegen. Im Einzelfall können diese Werte auch außerhalb der angegebenen Bereiche liegen.

Energetische Qualität der Gebäudehülle – Seite 2

Angegeben ist der spezifische, auf die wärmeübertragende Umfassungsfläche bezogene Transmissionswärmeverlust (Formelzeichen in der EnEV: H_T'). Er ist ein Maß für die durchschnittliche energetische Qualität aller wärmeübertragenden Umfassungsflächen (Außenwände, Decken, Fenster etc.) eines Gebäudes. Kleine Werte signalisieren einen guten baulichen Wärmeschutz.

Energieverbrauchskennwert – Seite 3

Der ausgewiesene Energieverbrauchskennwert wird für das Gebäude auf der Basis der Abrechnung von Heiz- und ggf. Warmwasserkosten nach der Heizkostenverordnung und/oder auf Grund anderer geeigneter Verbrauchsdaten ermittelt. Dabei werden die Energieverbrauchsdaten des gesamten Gebäudes und nicht der einzelnen Wohn- oder Nuteinheiten zugrunde gelegt. Über Klimafaktoren wird der erfasste Energieverbrauch für die Heizung hinsichtlich der konkreten örtlichen Wetterdaten auf einen deutschlandweiten Mittelwert umgerechnet. So führen beispielsweise hohe Verbräuche in einem einzelnen harten Winter nicht zu einer schlechteren Beurteilung des Gebäudes. Der Energieverbrauchskennwert gibt Hinweise auf die energetische Qualität des Gebäudes und seiner Heizungsanlage. Kleine Werte signalisieren einen geringen Verbrauch. Ein Rückschluss auf den künftig zu erwartenden Verbrauch ist jedoch nicht möglich; insbesondere können die Verbrauchsdaten einzelner Wohneinheiten stark differieren, weil sie von deren Lage im Gebäude, von der jeweiligen Nutzung und vom individuellen Verhalten abhängen.

Gemischt genutzte Gebäude

Für Energieausweise bei gemischt genutzten Gebäuden enthält die Energieeinsparverordnung besondere Vorgaben. Danach sind - je nach Fallgestaltung - entweder ein gemeinsamer Energieausweis für alle Nutzungen oder zwei getrennte Energieausweise für Wohnungen und die übrigen Nutzungen auszustellen; dies ist auf Seite 1 der Ausweise erkennbar (ggf. Angabe "Gebäudeteil").

Modernisierungsempfehlungen zum Energieausweis

gemäß § 20 Energieeinsparverordnung

Gebäude

Adresse Bernhardystr. 51,
06110 Halle

Hauptnutzung /
Gebäudekategorie Mehrfamilienhaus

Empfehlungen zur kostengünstigen Modernisierung

sind möglich

sind nicht möglich

Empfohlene Modernisierungsmaßnahmen

Nr.	Bau- oder Anlagenteile	Maßnahmenbeschreibung
	Warmwasserbereitung	Solare Brauchwarmwasserbereitung

weitere Empfehlungen auf gesondertem Blatt

Hinweis: Modernisierungsempfehlungen für das Gebäude dienen lediglich der Information. Sie sind kurz gefasste Hinweise und kein Ersatz für eine Energieberatung.

Beispielhafter Variantenvergleich (Angaben freiwillig)

	Ist-Zustand	Modernisierungsvariante 1	Modernisierungsvariante 2
Modernisierung gemäß Nummern	 		
Primärenergiebedarf [kWh/(m²a)]			
Einsparung gegenüber Ist-Zustand [%]	 		
Endenergiebedarf [kWh/(m²a)]			
Einsparung gegenüber Ist-Zustand [%]	 		
CO ₂ -Emissionen [kg/(m²a)]			
Einsparung gegenüber Ist-Zustand [%]	 		

Aussteller

Christian Reinholz
Dipl.-Ing. Architekt
Birnauerstr. 13
80809 München

06.05.2008

Datum



Unterschrift des Ausstellers