

Exposé

Wohn- und Geschäftshaus in Teltow

Energieeffizientes Wohn- und Geschäftshaus



Objekt-Nr. OM-201888

Wohn- und Geschäftshaus

Verkauf: **2.650.000 €**

Mahlower Str. 249
14513 Teltow
Brandenburg
Deutschland

Baujahr	2012	Garagen	8
Grundstücksfläche	1.588,00 m²	Stellplätze	24
Wohnfläche	180,00 m²	Heizung	Fußbodenheizung
Energieträger	Gas	Nettomiete Soll	145.000
Übernahme	Nach Vereinbarung	Nettomiete Ist	137.000
Zustand	gepflegt	X-fache Mieteinn.	18,00
Gewerbefläche	600,00 m²	BK umgelegt	22.976 €
Gesamtfläche	780,00 m²	Anzahl Einheiten	11

Exposé - Beschreibung

Objektbeschreibung

Bitte KEINE Makleranfragen!

Provisionsfrei!

Beim angebotenen Objekt handelt es sich um ein Wohn- und Geschäftshaus welches derzeit voll vermietet ist. Die Wohnfläche beträgt ca. 180 qm und die Büro/Gewerbefläche beträgt rund 600 qm.

Die jährliche netto Kaltmiete beträgt rund 138.000 Euro und hat Steigerungspotential auf bis zu ca. 145.000.

Das Hauptgebäude beherbergt derzeit im EG Eine sehr gut eingeführte und ausgelastete Kfz-Werkstatt und eine amtliche Kfz-Prüfstelle. Im OG befinden sich eine Reihe von Büroräumen und eine große Wohnung mit 3 Zimmern. Im 2018 fertiggestellten Anbau befinden sich im EG Garagen, im 1. OG Büros und im 2. OG eine 80 qm große Luxuswohnung mit 2 Zimmern.

Ferner befindet sich auf dem ca. 1.588 qm großen Grundstück eine Dreifachgarage und ca. 24 befestigte PKW Stellplätze

Ausstattung

Die Wohnungen verfügen über neuwertige Einbauküchen und gehoben ausgestattete Bäder. Die Räume sind zum Teil mit Splitklimaanlagen ausgestattet. Das OG des Hauptgebäudes verfügt über Fussbodenheizung.

Es wurde Ende 2025 eine neue Brennwerttherme eingebaut.

Fußboden:

Teppichboden, Fliesen

Weitere Ausstattung:

Balkon, Dachterrasse, Vollbad, Duschbad, Einbauküche, Gäste-WC

Sonstiges

Einige Mietverträge sind ausgelaufen bzw. laufen demnächst aus. Hieraus ergeben sich bei Neuabschluss entsprechende Steigerungschancen. Im Preis inkludiert sind umfangreiches Inventar der Prüfstelle und Mobiliar in den Büros. Diese Positionen werden separat ausgewiesen (ca. 75.000 Euro netto).

Lage

Teltow befindet sich unmittelbar an der südlichen Grenze zu Berlin und gehört zu den aufstrebenden Gebieten im Berliner Speckgürtel.

Das angebotene Anwesen ist verkehrstechnisch optimal angebunden. Eine Bushaltestelle befindet sich fast vor der Tür. Der Regionlabahnhof ist nur wenige hundert Meter entfernt. Die Autobahn ist über die Bundesstrasse schnell erreicht. Der Flughafen Schönefeld ist mit dem Auto unter einer halben Stunde zu erreichen.

Die nähere Umgebung ist durch Einfamilienhausbebauung geprägt. Die Kaufkraft der Einwohner ist als hoch einzuordnen.

Infrastruktur:

Apotheke, Lebensmittel-Discount, Allgemeinmediziner, Kindergarten, Öffentliche Verkehrsmittel

Exposé - Energieausweis

Energieausweistyp	Verbrauchsausweis
Erstellungsdatum	ab 1. Mai 2014
Endenergieverbrauch Strom	24,30 kWh/(m²a)
Endenergieverbrauch Wärme	55,50 kWh/(m²a)

Exposé - Galerie



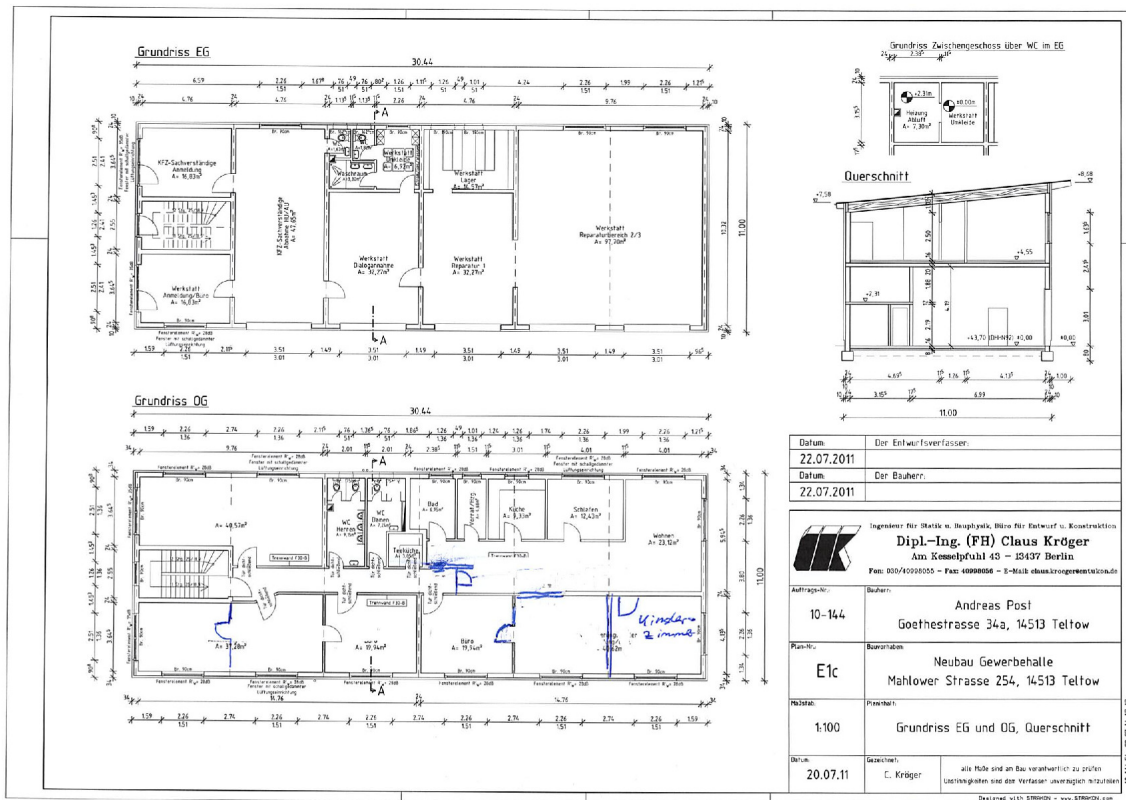
Exposé - Galerie



Exposé - Galerie

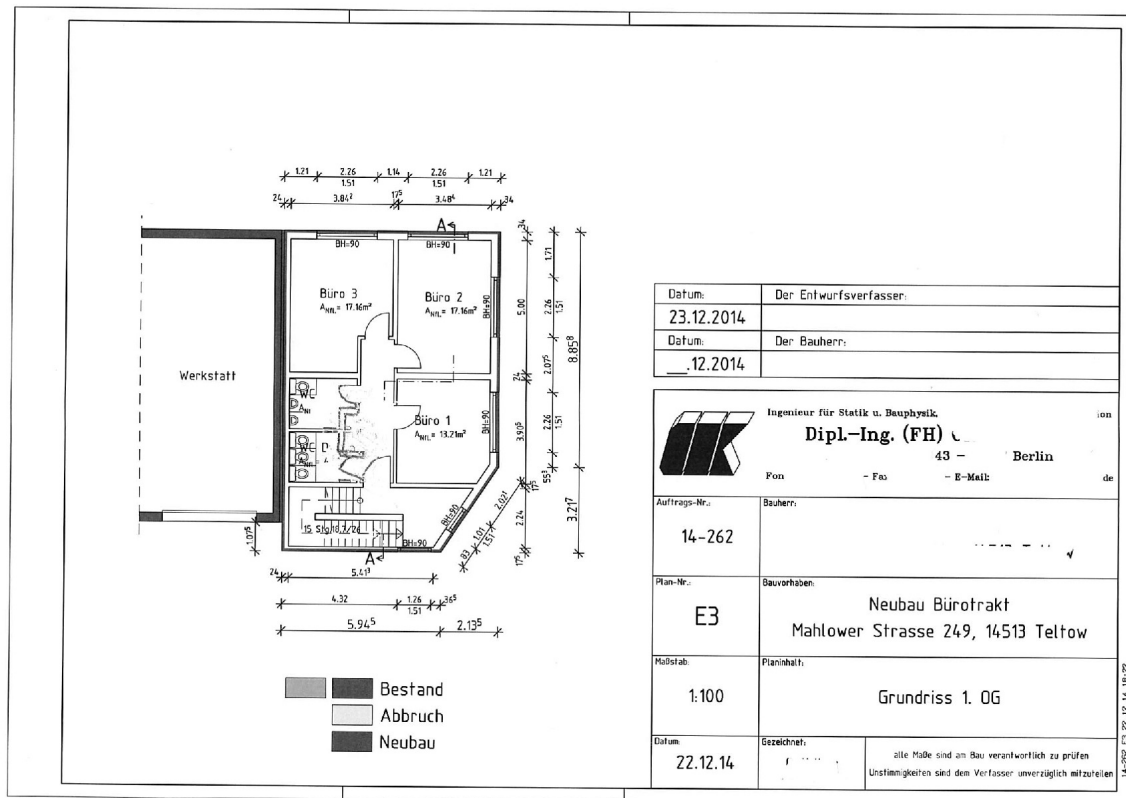


Exposé - Grundrisse






Exposé - Grundrisse



Datum:	Der Entwurfsverfasser:
23.12.2014	
Datum:	Der Bauherr:
12.2014	

 Ingenieur für Statik u. Bauphysik. Dipl.-Ing. (FH) K 43 - Berlin Fon: - Fax: - E-Mail:	
Auftrags-Nr.: 14-262	Bauherr:
Plan-Nr.: E3	Bauvorhaben: Neubau Bürotrakt Mahlower Strasse 249, 14513 Teltow
Maßstab: 1:100	Planinhalt: Grundriss 1. OG
Datum: 22.12.14	Gezeichnet: alle Maße sind an Bau verantwortlich zu prüfen Unstimmigkeiten sind den Verfasser unverzüglich mitzuteilen

Exposé - Grundrisse

ENERGIEAUSWEIS

für Wohngebäude


gemäß den §§ 79 ff. Gebäudeenergiegesetz (GEG) vom ¹ 16. Oktober 2023

Gültig bis: 24.04.2035

Registriernummer: BB-2025-005704422

1

Gebäude

Gebäudetyp	Wohn- und Geschäftshaus		
Adresse	Mahlower Straße 24B 14513 Teltow		
Gebäudeteil ²	Wohngebäudeteil		
Baujahr Gebäude ³	2013/2018		
Baujahr Wärmeerzeuger ^{3,4}	2012		
Anzahl der Wohnungen	2		
Gebäudenutzfläche (A _N)	188,0 m²	<input checked="" type="checkbox"/> nach § 82 GEG aus der Wohnfläche ermittelt	
Wesentliche Energieträger für Heizung ³	Erdgas E		
Wesentliche Energieträger für Warmwass...	Erdgas E		
Erneuerbare Energien ³	Art: Solarenergie	Verwendung:	Heizung und Warmwasser
Art der Lüftung ³	<input checked="" type="checkbox"/> Fensterlüftung	<input type="checkbox"/> Lüftungsanlage mit Wärmerückgewinnung	
	<input type="checkbox"/> Schachtlüftung	<input type="checkbox"/> Lüftungsanlage ohne Wärmerückgewinnung	
Art der Kühlung ³	<input type="checkbox"/> Passive Kühlung	<input checked="" type="checkbox"/> Kühlung aus Strom	
	<input type="checkbox"/> Gelieferte Kälte	<input type="checkbox"/> Kühlung aus Wärme	
Inspektionspflichtige Klimaanlage ⁵	Anzahl: 0	Nächstes Fälligkeitsdatum der Inspektion:	
Anlass der Ausstellung des Energieausweises	<input type="checkbox"/> Neubau	<input type="checkbox"/> Modernisierung	<input type="checkbox"/> Sonstiges (freiwillig)
	<input checked="" type="checkbox"/> Vermietung / Verkauf	(Änderung / Erweiterung)	

Hinweise zu den Angaben über die energetische Qualität des Gebäudes

Die energetische Qualität eines Gebäudes kann durch die Berechnung des **Energiebedarfs** unter Annahme von standardisierten Randbedingungen oder durch die Auswertung des **Energieverbrauchs** ermittelt werden. Als Bezugsfläche dient die energetische Gebäudenutzfläche nach dem GEG, die sich in der Regel von den allgemeinen Wohnflächenangaben unterscheidet. Die angegebenen Vergleichswerte sollen überschlägige Vergleiche ermöglichen (**Erläuterungen – siehe Seite 5**). Teil des Energieausweises sind die Modernisierungsempfehlungen (Seite 4).

☐ Der Energieausweis wurde auf der Grundlage von Berechnungen des **Energiebedarfs** erstellt (Energiebedarfsausweis). Die Ergebnisse sind auf **Seite 2** dargestellt. Zusätzliche Informationen zum Verbrauch sind freiwillig.

☒ Der Energieausweis wurde auf der Grundlage von Auswertungen des **Energieverbrauchs** erstellt (Energieverbrauchsausweis). Die Ergebnisse sind auf **Seite 3** dargestellt.

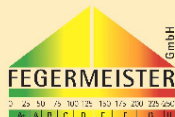
Datenerhebung Bedarf/Verbrauch durch ☒ Eigentümer ☐ Aussteller

☐ Dem Energieausweis sind zusätzliche Informationen zur energetischen Qualität beigelegt (freiwillige Angabe).

Hinweise zur Verwendung des Energieausweises

Energieausweise dienen ausschließlich der Information. Die Angaben im Energieausweis beziehen sich auf das gesamte Gebäude oder den oben bezeichneten Gebäudeteil. Der Energieausweis ist lediglich dafür gedacht, einen überschlägigen Vergleich von Gebäuden zu ermöglichen.

Aussteller (mit Anschrift und Berufsbezeichnung)



Frank Gärtner
Schornsteinfegermeister
gepr. Gebäude-Energieberater (HWK)
Uerdinger Straße 192
47799 Krefeld
Tel.: 02151-53370-0
Fax: 02151-53370-29

Unterschrift des Ausstellers

Ausstellungsdatum 25.04.2025

¹ Datum des angewendeten GEG, gegebenenfalls des angewendeten Änderungsgesetzes zum GEG

² nur im Falle des § 79 Absatz 2 Satz 2 GEG einzutragen

³ Mehrfachangaben möglich

⁴ bei Wärmenetzen Baujahr der Übergabestation

⁵ Klimaanlage oder kombinierte Lüftungs- und Klimaanlage im Sinne des § 74 GEG

Exposé - Grundrisse

ENERGIEAUSWEIS

für Wohngebäude

gemäß den §§ 79 ff. Gebäudeenergiegesetz (GEG) vom ¹ 16. Oktober 2023

Berechneter Energiebedarf des Gebäudes

Registriernummer:

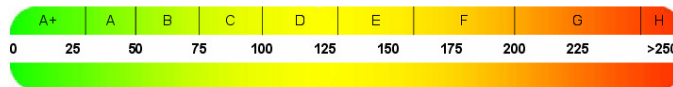
BB-2025-005704422

2

Energiebedarf

Treibhausgasemissionen

kg CO₂-Äquivalent/(m²·a)



Anforderungen gemäß GEG²

Primärenergiebedarf

Ist-Wert kWh/(m²·a) Anforderungswert kWh/(m²·a)

Energetische Qualität der Gebäudehülle H_{tr}³

Ist-Wert W/(m²·K) Anforderungswert W/(m²·K)

Sommerlicher Wärmeschutz (bei Neubau)

☐ eingehalten

Für Energiebedarfsberechnungen verwendetes Verfahren

- ☐ Verfahren nach DIN V 18589
- ☐ Regelung nach § 31 GEG ("Modellgebäudeverfahren")
- ☐ Vereinfachungen nach § 50 Absatz 4 GEG

Endenergiebedarf dieses Gebäudes [Pflichtangabe in Immobilienanzeigen]

Angaben zur Nutzung erneuerbarer Energien

Nutzung erneuerbarer Energien² ☐ für Heizung ☐ für Warmwasser

☐ Nutzung zur Erfüllung der 65%-EE-Regel gemäß § 71 Absatz 1 in Verbindung mit Absatz 2 oder 3 GEG

- ☐ Erfüllung der 65%-EE-Regel durch pauschale Erfüllungsoptionen nach § 71 Absatz 1, 3, 4 und 5 in Verbindung mit § 71b bis h GEG³
 - ☐ Hausübergabestation (Wärmenetz) (§ 71b)
 - ☐ Wärmepumpe (§ 71c)
 - ☐ Stromdirektheizung (§ 71d)
 - ☐ Solarthermische Anlage (§ 71e)
 - ☐ Heizungsanlage für Biomasse oder Wasserstoff-derivate (§ 71f,g)
 - ☐ Wärmepumpen-Hybridheizung (§ 71h)
 - ☐ Solarthermie-Hybridheizung (§ 71i)
 - ☐ Dezentrale, elektrische Warmwasserbereitung (§ 71 Absatz 5)
- ☐ Erfüllung der 65%-EE-Regel auf Grundlage einer Berechnung im Einzelfall nach § 71 Absatz 2 GEG

Art der erneuerbaren Energie	Anteil Wärmerbereitstellung ⁴	Anteil EE ⁵ der Einzelanlage	Anteil EE ⁶ aller Anlagen ⁷
Summe ⁸			%

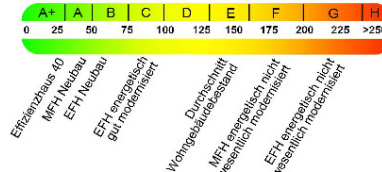
☐ Nutzung bei Anlagen, für die die 65%-EE-Regel nicht gilt⁹

Art der erneuerbaren Energie	Anteil EE ¹⁰
	%
	%
	%
Summe ⁸	

☐ weitere Einträge und Erläuterungen in der Anlage

¹ siehe Fußnote 1 auf Seite 1 des Energieausweises
² nur bei Neubau sowie bei Modernisierung im Fall § 80 Absatz 2 GEG
³ Mehrfachnennung möglich
⁴ EFH: Einfamilienhaus, MFH: Mehrfamilienhaus
⁵ Anteil der Einzelanlage an der Wärmerbereitstellung aller Anlagen
⁶ Anteil EE an der Wärmerbereitstellung der Einzelanlage/aller Anlagen

Vergleichswerte Endenergie⁴



Erläuterungen zum Berechnungsverfahren

Das GEG lässt für die Berechnung des Energiebedarfs unterschiedliche Verfahren zu, die im Einzelfall zu unterschiedlichen Ergebnissen führen können. Insbesondere wegen standardisierter Randbedingungen erlauben die angegebenen Werte keine Rückschlüsse auf den tatsächlichen Energieverbrauch. Die ausgewiesenen Bedarfswerte der Skala sind spezifische Werte nach dem GEG pro Quadratmeter Gebäudenutzfläche (A_N), die im Allgemeinen größer ist als die Wohnfläche des Gebäudes.

⁴ nur bei einem gemeinsamen Nachweis mit mehreren Anlagen
⁵ Summe einschließlich gegebenenfalls weiterer Einträge in der Anlage
⁶ Anlagen, die vor dem 1. Januar 2024 zum Zweck der Inbetriebnahme in einem Gebäude eingebaut oder aufgestellt worden sind oder einer Übergangsregelung unterfallen, gemäß Berechnung im Einzelfall
¹⁰ Anteil EE an der Wärmerbereitstellung oder dem Wärme-Kälteenergiebedarf...

Exposé - Grundrisse

ENERGIEAUSWEIS

für Wohngebäude

gemäß den §§ 79 ff. Gebäudeenergiegesetz (GEG) vom ¹ 16. Oktober 2023

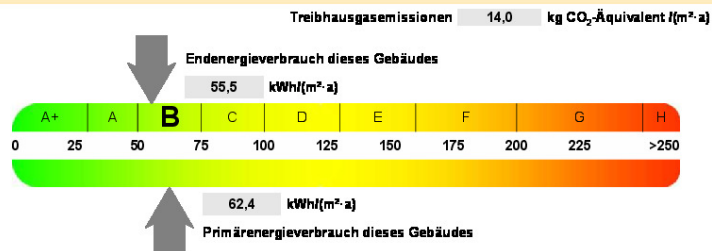
Erfasster Energieverbrauch des Gebäudes

Registriernummer:

BB-2025-005704422

3

Energieverbrauch



Endenergieverbrauch dieses Gebäudes [Pflichtangabe in Immobilienanzeigen]

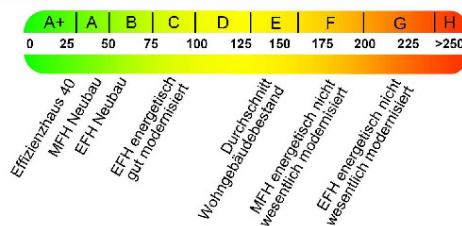
55,5 kWh/(m²·a)

Verbrauchserfassung - Heizung und Warmwasser

Zeitraum		Energieträger ²	Primär- energie- faktor	Energie- verbrauch [kWh]	Anteil Warmwasser [kWh]	Anteil Heizung [kWh]	Klima- faktor
von	bis						
01.01.2021	31.12.2024	Erdgas E	1,10	38068	9504	28564	1,15
01.01.2021	31.12.2024	Kühlzuschlag	1,80	1584	—	—	

☐ weitere Einträge in Anlage

Vergleichswerte Endenergie ³



Die modellhaft ermittelten Vergleichswerte beziehen sich auf Gebäude, in denen Wärme für Heizung und Warmwasser durch Heizkessel im Gebäude bereitgestellt wird.

Soll ein Energieverbrauch eines mit Fern- oder Nahwärme beheizten Gebäudes verglichen werden, ist zu beachten, dass hier normalerweise ein um 15 bis 30 % geringerer Energieverbrauch als bei vergleichbaren Gebäuden mit Kesselheizung zu erwarten ist.

Erläuterungen zum Verfahren

Das Verfahren zur Ermittlung des Energieverbrauchs ist durch das GEG vorgegeben. Die Werte der Skala sind spezifische Werte pro Quadratmeter Gebäudenutzfläche (A_N) nach dem GEG, die im Allgemeinen größer ist als die Wohnfläche des Gebäudes. Der tatsächliche Energieverbrauch eines Gebäudes weicht insbesondere wegen des Witterungseinflusses und sich ändernden Nutzerverhaltens vom angegebenen Energieverbrauch ab.

¹ siehe Fußnote 1 auf Seite 1 des Energieausweises

² gegebenenfalls auch Leerlandzuschläge, Warmwasser- oder Kühlpauschale in kWh

³ EFH: Einfamilienhaus, MFH: Mehrfamilienhaus

Huttenroth Software AG, Verbrauchspass 5.1.9

Exposé - Grundrisse

ENERGIEAUSWEIS für Wohngebäude

gemäß den §§ 79 ff. Gebäudeenergiegesetz (GEG) vom ¹ 16. Oktober 2023

Empfehlungen des Ausstellers

Registriernummer:

BB-2025-005704422

4

Empfehlungen zur kostengünstigen Modernisierung

Maßnahmen zur kostengünstigen Verbesserung der Energieeffizienz sind ☐ möglich ☒ nicht möglich

Empfohlene Modernisierungsmaßnahmen

Nr.	Bau- oder Anlagenteile	Maßnahmenbeschreibung in einzelnen Schritten	empfohlen		(freiwillige Angaben)	
			in Zusammenhang mit größerer Modernisierung	als Einzelmaßnahme	geschätzte Amortisationszeit	geschätzte Kosten pro eingesparte Kilowattstunde Endenergie

☐ weitere Einträge im Anhang

Hinweis: Modernisierungsempfehlungen für das Gebäude dienen lediglich der Information. Sie sind kurz gefasste Hinweise und kein Ersatz für eine Energieberatung.

Genauere Angaben zu den Empfehlungen sind erhältlich bei/unter:

FEGERMEISTER GmbH
Uerdinger Straße 182, 47798 Krefeld

Ergänzende Erläuterungen zu den Angaben im Energieausweis (Angaben freiwillig)

¹ siehe Fußnote 1 auf Seite 1 des Energieausweises

ENERGIEAUSWEIS für Wohngebäude

gemäß den §§ 79 ff. Gebäudeenergiegesetz (GEG) vom ¹ 16. Oktober 2023

Erläuterungen

5

Angabe Gebäudeteil – Seite 1

Bei Wohngebäuden, die zu einem nicht unerheblichen Anteil zu anderen als Wohnzwecken genutzt werden, ist die Ausstellung des Energieausweises gemäß § 78 Absatz 2 Satz 2 GEG auf den Gebäudeteil zu beschränken, der getrennt als Wohngebäude zu behandeln ist (siehe im Einzelnen § 106 GEG). Dies wird im Energieausweis durch die Angabe „Gebäudeteil“ deutlich gemacht.

Erneuerbare Energien – Seite 1

Hier wird darüber informiert, wofür und in welcher Art erneuerbare Energien genutzt werden. Bei Neubauten enthält Seite 2 (Angaben zur Nutzung erneuerbarer Energien) dazu weitere Angaben.

Energiebedarf – Seite 2

Der Energiebedarf wird hier durch den Jahres-Primärenergiebedarf und den Endenergiebedarf dargestellt. Diese Angaben werden rechnerisch ermittelt. Die angegebenen Werte werden auf der Grundlage der Bauunterlagen bzw. gebäudebezogener Daten und unter Annahme von standardisierten Randbedingungen (z.B. standardisierte Klimadaten, definiertes Nutzerverhalten, standardisierte Innentemperatur und innere Wärmegewinne usw.) berechnet. So lässt sich die energetische Qualität des Gebäudes unabhängig vom Nutzerverhalten und von der Wetterlage beurteilen. Insbesondere wegen der standardisierten Randbedingungen erlauben die angegebenen Werte keine Rückschlüsse auf den tatsächlichen Energieverbrauch.

Primärenergiebedarf – Seite 2

Der Primärenergiebedarf bildet die Energieeffizienz des Gebäudes ab. Er berücksichtigt neben der Endenergie mithilfe von Primärenergiefaktoren auch die sogenannte „Vorkette“ (Erkundung, Gewinnung, Verteilung, Umwandlung) der jeweils eingesetzten Energieträger (z.B. Heizöl, Gas, Strom, erneuerbare Energien etc.). Ein kleiner Wert signalisiert einen geringen Bedarf und damit eine hohe Energieeffizienz sowie eine die Ressourcen und die Umwelt schonende Energienutzung.

Energetische Qualität der Gebäudehülle – Seite 2

Angabe ist der spezifische, auf die wärmeübertragende Umfassungsfläche bezogene Transmissionswärmeverlust. Er beschreibt die durchschnittliche energetische Qualität aller wärmeübertragenden Umfassungsflächen (Außenwände, Decken, Fenster etc.) eines Gebäudes. Ein kleiner Wert signalisiert einen guten baulichen Wärmeschutz. Außerdem stellt das GEG bei Neubauten Anforderungen an den sommerlichen Wärmeschutz (Schutz vor Überhitzung) eines Gebäudes.

Endenergiebedarf – Seite 2

Der Endenergiebedarf gibt die nach technischen Regeln berechnete, jährlich benötigte Energiemenge für Heizung, Lüftung und Warmwasserbereitung an. Er wird unter Standardklima- und Standardnutzungsbedingungen errechnet und ist ein Indikator für die Energieeffizienz eines Gebäudes und seiner Anlagentechnik. Der Endenergiebedarf ist die Energiemenge, die dem Gebäude unter der Annahme von standardisierten Bedingungen und unter Berücksichtigung der Energieverluste zugeführt werden muss, damit die standardisierte Innentemperatur, der Warmwasserbedarf und die notwendige Lüftung sichergestellt werden können. Ein kleiner Wert signalisiert einen geringen Bedarf und damit eine hohe Energieeffizienz.

Angaben zur Nutzung erneuerbarer Energien zur Erfüllung der 65%-EE-Regel – Seite 2

§ 71 Absatz 1 GEG sieht vor, dass Heizungsanlagen, die zum Zweck der Inbetriebnahme in einem Gebäude eingebaut oder aufgestellt werden, grundsätzlich zu mindestens 65 Prozent mit erneuerbarem Energien betrieben werden. Die 65%-EE-Regel gilt ausdrücklich nur für neu eingebaute oder aufgestellte Heizungen und überdies nach Maßgabe eines Systems von Übergangsregeln nach den §§ 71 ff. GEG. In dem Feld „Angaben zur Nutzung erneuerbarer Energien“ kann für Anlagen, die den §§ 71 ff. GEG bereits unterfallen, die Erfüllung per Nachweis im Einzelfall oder per pauschaler Erfüllungsoption ausgewiesen werden.

Für Bestandsanlagen, auf die §§ 71 ff. nicht anzuwenden sind oder für die Übergangsregelungen nach § 71 Absatz 8, 9 oder § 71i - § 71m GEG oder sonstige Ausnahmen gelten, können die zur Warmbereitstellung eingesetzten erneuerbaren Energieträger aufgeführt und kann jeweils der prozentuale Anteil an der Warmbereitstellung des Gebäudes ausgewiesen werden.

Endenergieverbrauch – Seite 3

Der Endenergieverbrauch wird für das Gebäude auf der Basis der Abrechnungen von Heiz- und Warmwasserkosten nach der Heizkostenverordnung oder auf Grund anderer geeigneter Verbrauchsdaten ermittelt. Dabei werden die Energieverbrauchsdaten des gesamten Gebäudes und nicht der einzelnen Wohneinheiten zugrunde gelegt. Der erfasste Energieverbrauch für die Heizung wird anhand der konkreten örtlichen Wetterdaten und mithilfe von Klimafaktoren auf einen deutschlandweiten Mittelwert umgerechnet. So führt beispielsweise ein hoher Verbrauch in einem einzelnen harten Winter nicht zu einer schlechteren Beurteilung des Gebäudes. Der Endenergieverbrauch gibt Hinweise auf die energetische Qualität des Gebäudes und seiner Heizungsanlage. Ein kleiner Wert signalisiert einen geringen Verbrauch. Ein Rückschluss auf den künftig zu erwartenden Verbrauch ist jedoch nicht möglich; insbesondere können die Verbrauchsdaten einzelner Wohneinheiten stark differieren, weil sie von der Lage der Wohneinheiten im Gebäude, von der jeweiligen Nutzung und dem individuellen Verhalten der Bewohner abhängen.

Im Fall längerer Leerstände wird hierfür ein pauschaler Zuschlag rechnerisch bestimmt und in die Verbrauchserfassung einbezogen. Im Interesse der Vergleichbarkeit wird bei dezentralen, in der Regel elektrisch betriebenen Warmwasseranlagen der typische Verbrauch über eine Pauschale berücksichtigt. Gleiches gilt für den Verbrauch von eventuell vorhandenen Anlagen zur Raumkühlung. Ob und inwieweit die genannten Pauschalen in die Erfassung eingegangen sind, ist der Tabelle „Verbrauchserfassung“ zu entnehmen.

Primärenergieverbrauch – Seite 3

Der Primärenergieverbrauch geht aus dem für das Gebäude ermittelten Endenergieverbrauch hervor. Wie der Primärenergiebedarf wird er mithilfe von Umrechnungsfaktoren ermittelt, die die Vorkette der jeweils eingesetzten Energieträger berücksichtigen.

Treibhausgasemissionen – Seite 2 und 3

Die mit dem Primärenergiebedarf oder dem Primärenergieverbrauch verbundenen Treibhausgasemissionen des Gebäudes werden als äquivalente Kohlendioxidemissionen ausgewiesen.

Pflichtangaben für Immobilienanzeigen – Seite 2 und 3

Nach dem GEG besteht die Pflicht, in Immobilienanzeigen die in § 87 Absatz 1 GEG genannten Angaben zu machen. Die dafür erforderlichen Angaben sind dem Energieausweis zu entnehmen, je nach Ausweisart der Seite 2 oder 3.

Vergleichswerte – Seite 2 und 3

Die Vergleichswerte auf Endenergieebene sind modellhaft ermittelte Werte und sollen lediglich Anhaltspunkte für grobe Vergleiche der Werte dieses Gebäudes mit den Vergleichswerten anderer Gebäude sein. Es sind Bereiche angegeben, innerhalb derer ungefähr die Werte für die einzelnen Vergleichskategorien liegen.

¹ siehe Fußnote 1 auf Seite 1 des Energieausweises

Exposé - Grundrisse

ENERGIEAUSWEIS

für Nichtwohngebäude


gemäß den §§ 79 ff. Gebäudeenergiegesetz (GEG) vom ¹ 16. Oktober 2023

Gültig bis: 24.04.2035

Registriernummer: BB-2025-005704459

1

Gebäude

Hauptnutzung / Gebäudekategorie	Bürogebäude		
Adresse	Mahlower Straße 24B 14513 Teltow		
Gebäudeteil ²	Nichtwohnteil in einem Wohn- und Geschäftshaus		
Baujahr Gebäude ³	2013/2018		
Baujahr Wärmeerzeuger ^{3,4}	2012		
Nettogrundfläche ⁵	467,8 m²		
Wesentliche Energieträger für Heizung ³	Erdgas E		
Wesentliche Energieträger für Warmwass...	Erdgas E, Strom		
Erneuerbare Energien ³	Art: Solarenergie	Verwendung:	Warmwasser und Heizung
Art der Lüftung ³	<input checked="" type="checkbox"/> Fensterlüftung		<input type="checkbox"/> Lüftungsanlage mit Wärmerückgewinnung
	<input type="checkbox"/> Schachtlüftung		<input type="checkbox"/> Lüftungsanlage ohne Wärmerückgewinnung
Art der Kühlung ³	<input type="checkbox"/> Passive Kühlung		<input checked="" type="checkbox"/> Kühlung aus Strom
	<input type="checkbox"/> Gelieferte Kälte		<input type="checkbox"/> Kühlung aus Wärme
Inspektionspflichtige Klimaanlage ⁶	Anzahl: 0	Nächstes Fälligkeitsdatum der Inspektion:	
Anlass der Ausstellung des Energieausweises	<input type="checkbox"/> Neubau		<input type="checkbox"/> Modernisierung
	<input checked="" type="checkbox"/> Vermietung / Verkauf		(Änderung / Erweiterung)
			<input type="checkbox"/> Aushangpflicht
			<input type="checkbox"/> Sonstiges (freiwillig)

Hinweise zu den Angaben über die energetische Qualität des Gebäudes

Die energetische Qualität eines Gebäudes kann durch die Berechnung des **Energiebedarfs** unter Annahme von standardisierten Randbedingungen oder durch die Auswertung des **Energieverbrauchs** ermittelt werden. Als **Bezugsfläche** dient die **Nettogrundfläche**. Teil des Energieausweises sind die Modernisierungsempfehlungen (Seite 4).

☐ Der Energieausweis wurde auf der Grundlage von Berechnungen des **Energiebedarfs** erstellt (Energiebedarfsausweis). Die Ergebnisse sind auf **Seite 2** dargestellt. Zusätzliche Informationen zum Verbrauch sind freiwillig. Diese Art der Ausstellung ist Pflicht bei Neubauten und bestimmten Modernisierungen nach § 80 Absatz 2 GEG. Die angegebenen Vergleichswerte sind die Anforderungen des GEG zum Zeitpunkt der Erstellung des Energieausweises (**Erläuterungen – siehe Seite 5**).

☒ Der Energieausweis wurde auf der Grundlage von Auswertungen des **Energieverbrauchs** erstellt (Energieverbrauchsausweis). Die Ergebnisse sind auf **Seite 3** dargestellt. Die Vergleichswerte beruhen auf statistischen Auswertungen.

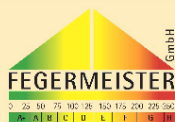
Datenerhebung Bedarf/Verbrauch durch ☒ Eigentümer ☐ Aussteller

☐ Dem Energieausweis sind zusätzliche Informationen zur energetischen Qualität beigelegt (freiwillige Angabe).

Hinweise zur Verwendung des Energieausweises

Energieausweise dienen ausschließlich der Information. Die Angaben im Energieausweis beziehen sich auf das gesamte Gebäude oder den oben bezeichneten Gebäudeteil. Der Energieausweis ist lediglich dafür gedacht, einen überschlägigen Vergleich von Gebäuden zu ermöglichen.

Aussteller (mit Anschrift und Berufsbezeichnung)



Frank Gärtner
Schornsteinfegermeister
gepr. Gebäude-Energieberater (HWK)
Uerdinger Straße 192
47799 Krefeld
Tel.: 02151-53370-0
Fax: 02151-53370-29

Unterschrift des Ausstellers

Ausstellungsdatum 25.04.2025

¹ Datum des angewendeten GEG, gegebenenfalls des angewendeten Änderungsgesetzes zum GEG

² nur im Falle des § 79 Absatz 2 Satz 2 GEG

³ Mehrfachangaben möglich

⁴ bei Wärmenetzen Baujahr der Übergabestation

⁵ Nettogrundfläche ist im Sinne des GEG ausschließlich der beheizte / gekühlte Teil der Nettogrundfläche

⁶ Klimaanlage oder kombinierte Lüftungs- und Klimaanlage im Sinne des § 74 GEG

Seite 15/19

Exposé - Grundrisse

ENERGIEAUSWEIS

für Nichtwohngebäude

gemäß den §§ 79 ff. Gebäudeenergiegesetz (GEG) vom ¹ 16. Oktober 2023

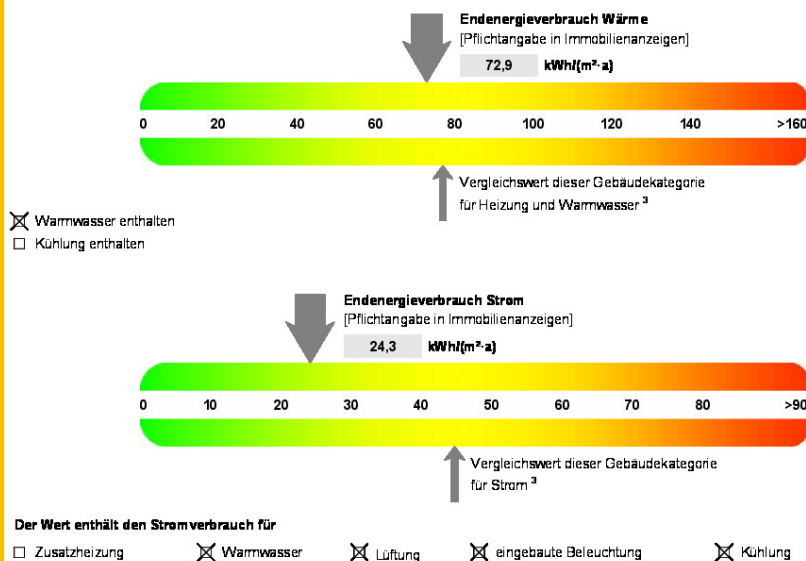
Erfasster Energieverbrauch des Gebäudes

Registriernummer:

BB-2025-005704459

3

Endenergieverbrauch



Verbrauchserfassung

Zeitraum		Energieträger ³	Primär-energie-faktor-	Energie-verbrauch Wärme [kWh]	Anteil Warmwasser [kWh]	Anteil Kälte [kWh]	Anteil Heizung [kWh]	Klima-faktor	Energie-verbrauch Strom [kWh]
von	bis								
01.01.2021	31.12.2024	Erdgas E	1,10	118454	5873		113481	1,15	
01.01.2022	31.12.2024	Strom	1,80						34058

☐ weitere Einträge in Anlage

Primärenergieverbrauch dieses Gebäudes

123,9 kWh/(m²·a)

Treibhausgasemissionen dieses Gebäudes (in CO₂-Äquivalenten)

31,1 kg/(m²·a)

Gebäudenutzung

Gebäudekategorie/ Nutzung	Flächen-anteil (%)	Vergleichswerte ²	
		Wärme	Strom
Gewerbliche und industrielle Gebäude - schwere Arbeit, stehende Tätigkeit	50,8 %	75	57
Bürogebäude	42,2 %	80	33
Läden	7,1 %	75	27

Erläuterungen zum Verfahren

Das Verfahren zur Ermittlung von Energieverbrauchskennwerten ist durch das GEG vorgegeben. Die Werte sind spezifische Werte pro Quadratmeter beheizte/gekühlte Nettogrundfläche. Der tatsächliche Energieverbrauch eines Gebäudes weicht insbesondere wegen des Witterungseinflusses und sich ändernden Nutzerverhaltens von den angegebenen Kennwerten ab.

¹ siehe Fußnote 1 auf Seite 1 des Energieausweises

² Gemeinsam vom Bundesministerium für Wirtschaft und Energie und vom Bundesministerium des Inneren, für Bau und Heimat bekanntgemacht im Bundesanzeiger (§ 85 Absatz 3 Nummer 6 GEG), veröffentlicht auch unter www.bbsr-energieeinsparung.de

³ gegebenenfalls auch Leerzuschläge in kWh

Exposé - Grundrisse

ENERGIEAUSWEIS

für Nichtwohngebäude

gemäß den §§ 79 ff. Gebäudeenergiegesetz (GEG) vom ¹ 16. Oktober 2023

Empfehlungen des Ausstellers

Registriernummer:

BB-2025-005704459

4

Empfehlungen zur kostengünstigen Modernisierung

Maßnahmen zur kostengünstigen Verbesserung der Energieeffizienz sind ☐ möglich ☒ nicht möglich

Empfohlene Modernisierungsmaßnahmen

Nr.	Bau- oder Anlagenteile	Maßnahmenbeschreibung in einzelnen Schritten	empfohlen		(freiwillige Angaben)	
			in Zusammenhang mit größerer Modernisierung	als Einzelmaßnahme	geschätzte Amortisationszeit	geschätzte Kosten pro eingesparte Kilowattstunde Endenergie

☐ weitere Einträge im Anhang

Hinweis: Modernisierungsempfehlungen für das Gebäude dienen lediglich der Information. Sie sind kurz gefasste Hinweise und kein Ersatz für eine Energieberatung.

Genauere Angaben zu den Empfehlungen sind erhältlich bei/unter:

FEGERMEISTER GmbH
Uerdinger Straße 182, 47798 Krefeld

Ergänzende Erläuterungen zu den Angaben im Energieausweis (Angaben freiwillig)

¹ siehe Fußnote 1 auf Seite 1 des Energieausweises

ENERGIEAUSWEIS für Nichtwohngebäude

gemäß den §§ 79 ff. Gebäudeenergiegesetz (GEG) vom ¹ 16. Oktober 2023

Erläuterungen

5

Angabe Gebäudeteil – Seite 1

Bei Nichtwohngebäuden, die zu einem nicht unerheblichen Anteil zu Wohnzwecken genutzt werden, ist die Ausstellung des Energieausweises gemäß § 79 Absatz 2 Satz 2 GEG auf den Gebäudeteil zu beschränken, der getrennt als Nichtwohngebäude zu behandeln ist (siehe im Einzelnen § 106 GEG). Dies wird im Energieausweis durch die Angabe „Gebäudeteil“ deutlich gemacht.

Erneuerbare Energien – Seite 1

Hier wird darüber informiert, wofür und in welcher Art erneuerbare Energien genutzt werden. Bei Neubauten und ggf. bei grundlegender Renovierung eines öffentlichen Gebäudes enthält Seite 2 (Angaben zur Nutzung erneuerbarer Energien) dazu weitere Angaben.

Energiebedarf – Seite 2

Der Energiebedarf wird hier durch den Jahres-Primärenergiebedarf und den Endenergiebedarf für die Anteile Heizung, Warmwasser, eingebaute Beleuchtung, Lüftung und Kühlung dargestellt. Diese Angaben werden rechnerisch ermittelt. Die angegebenen Werte werden auf der Grundlage der Bauteilangaben bzw. gebäudebezogener Daten und unter Annahme von standardisierten Randbedingungen (z.B. standardisierte Klimadaten, definiertes Nutzerverhalten, standardisierte Innentemperatur und innere Wärmegewinne) berechnet. So lässt sich die energetische Qualität des Gebäudes unabhängig vom Nutzerverhalten und von der Wetterlage beurteilen. Insbesondere wegen der standardisierten Randbedingungen erlauben die angegebenen Werte keine Rückschlüsse auf den tatsächlichen Energieverbrauch.

Primärenergiebedarf – Seite 2

Der Primärenergiebedarf bildet die Energieeffizienz des Gebäudes ab. Er berücksichtigt neben der Endenergie mithilfe von Primärenergiefaktoren auch die sogenannte „Vorkette“ (Erkundung, Gewinnung, Verteilung, Umwandlung) der jeweils eingesetzten Energieträger (z.B. Heizöl, Gas, Strom, erneuerbare Energien etc.). Ein kleiner Wert signalisiert einen geringen Bedarf und damit eine hohe Energieeffizienz sowie eine die Ressourcen und die Umwelt schonende Energienutzung. Die angegebenen Vergleichswerte geben für das Gebäude die Anforderungen des GEG an, das zum Zeitpunkt der Ausstellung des Energieausweises galt. Sie sind im Fall eines Neubaus oder einer Modernisierung des Gebäudes, die nach den Vorgaben des § 50 Absatz 1 Nummer 2 GEG durchgeführt wird, einzuhalten. Bei Bestandsgebäuden dienen sie zur Orientierung hinsichtlich der energetischen Qualität des Gebäudes.

Der Endwert der Skala zum Primärenergiebedarf beträgt, auf die Zehnerstelle gerundet, das Dreifache des Vergleichswerts „Anforderungswert GEG modernisierter Altbau“ (Anforderung gemäß § 50 Absatz 1 Nummer 2 Buchstabe a GEG).

Wärmeschutz – Seite 2

Das GEG stellt bei Neubauten und bestimmten baulichen Änderungen auch Anforderungen an die energetische Qualität aller wärmeübertragenden Umfassungsflächen (Außenwände, Decken, Fenster etc.) sowie bei Neubauten an den sommerlichen Wärmeschutz (Schutz vor Überhitzung) eines Gebäudes.

Endenergiebedarf – Seite 2

Der Endenergiebedarf gibt die nach technischen Regeln berechnete, jährlich benötigte Energiemenge für Heizung, Warmwasser, eingebaute Beleuchtung, Lüftung und Kühlung an. Er wird unter Standardklima- und Standardnutzungsbedingungen errechnet und ist ein Indikator für die Energieeffizienz eines Gebäudes und seiner Anlagentechnik. Der Endenergiebedarf ist die Energiemenge, die dem Gebäude unter der Annahme von standardisierten Bedingungen und unter Berücksichtigung der Energieverluste zugeführt werden muss, damit die standardisierte Innentemperatur, der Warmwasserbedarf, die notwendige Lüftung und eingebaute Beleuchtung sichergestellt werden können. Ein kleiner Wert signalisiert einen geringen Bedarf und damit eine hohe Energieeffizienz.

Angaben zur Nutzung erneuerbarer Energien zur Erfüllung der 65%-EE-Regel – Seite 2

§ 71 Absatz 1 GEG sieht vor, dass Heizungsanlagen, die zum Zweck der Inbetriebnahme in einem Gebäude eingebaut oder aufgestellt werden, grundsätzlich zu mindestens 65 Prozent mit erneuerbaren Energien betrieben werden. Die 65%-EE-Regel gilt ausdrücklich nur für neu eingebaute oder aufgestellte Heizungen und überdies nach Maßgabe eines Systems von Übergangsregeln nach den §§ 71 ff. GEG. In dem Feld „Angaben zur Nutzung erneuerbarer Energien“ kann für Anlagen, die den §§ 71 ff. GEG bereits unterfallen, die Erfüllung per Nachweis im Einzelfall oder per pauschaler Erfüllungsoption ausgewiesen werden. Für Bestandsanlagen, auf die §§ 71 ff. nicht anzuwenden sind oder für die Übergangsregelungen nach § 71 Absatz 8, 9 oder § 71i - § 71m GEG oder sonstige Ausnahmen gelten, können die zur Wärmebereitstellung eingesetzten erneuerbaren Energieträger aufgeführt und kann jeweils der prozentuale Anteil an der Wärmebereitstellung des Gebäudes ausgewiesen werden.

Endenergieverbrauch – Seite 3

Die Angaben zum Endenergieverbrauch von Wärme und Strom werden für das Gebäude auf der Basis der Abrechnungen von Heizkosten bzw. der Abrechnungen von Energielieferanten ermittelt. Dabei werden die Energieverbrauchsdaten des gesamten Gebäudes und nicht der einzelnen Nuteinheiten zugrunde gelegt. Die so ermittelten Werte sind spezifische Werte pro Quadratmeter Nettogrundfläche nach dem GEG. Der erfasste Energieverbrauch für die Heizung wird anhand der konkreten örtlichen Wetterdaten und mithilfe von Klimafaktoren auf einen deutschlandweiten Mittelwert umgerechnet. Die Angaben zum Endenergieverbrauch geben Hinweise auf die energetische Qualität des Gebäudes. Ein kleiner Wert signalisiert einen geringen Verbrauch. Ein Rückschluss auf den künftig zu erwartenden Verbrauch ist jedoch nicht möglich. Der tatsächliche Verbrauch einer Nuteinheit oder eines Gebäudes weicht insbesondere wegen des Witterungseinflusses und sich ändernden Nutzerverhaltens oder sich ändernder Nutzungen vom angegebenen Endenergieverbrauch ab.

Im Fall längerer Leerstände wird hierfür einpauschaler Zuschlag rechnerisch bestimmt und in die Verbrauchserfassung einbezogen. Ob und inwieweit derartige Pauschalen in die Erfassung eingegangen sind, ist der Tabelle „Verbrauchserfassung“ zu entnehmen.

Die Vergleichswerte ergeben sich durch die Beurteilung gleichartiger Gebäude. Kleinere Verbrauchswerte als der Vergleichswert signalisieren eine gute energetische Qualität im Vergleich zum Gebäudebestand dieses Gebäudetyps. Die Endwerte der beiden Skalen zum Endenergieverbrauch betragen, auf die Zehnerstelle gerundet, das Doppelte des jeweiligen Vergleichswerts.

Primärenergieverbrauch – Seite 3

Der Primärenergieverbrauch geht aus dem für das Gebäude insgesamt ermittelten Endenergieverbrauch für Wärme und Strom hervor. Wie der Primärenergiebedarf wird er mithilfe von Umrechnungsfaktoren ermittelt, die die Vorkette der jeweils eingesetzten Energieträger berücksichtigen.

Treibhausgasemissionen – Seite 2 und 3

Die mit dem Primärenergiebedarf oder dem Primärenergieverbrauch verbundenen Treibhausgasemissionen des Gebäudes werden als äquivalente Kohlendioxidemissionen ausgewiesen.

Pflichtangaben für Immobilienanzeigen – Seite 2 und 3

Nach dem GEG besteht die Pflicht, in Immobilienanzeigen die in § 87 Absatz 1 und 2 GEG genannten Angaben zu machen. Die dafür erforderlichen Angaben sind dem Energieausweis zu entnehmen, je nach Ausweisart der Seite 2 oder 3.

¹ siehe Fußnote 1 auf Seite 1 des Energieausweises

Exposé - Anhänge

1. Aussenanlage

Exposé für 3 Zimmerwohnung in 14513 Teltow, Mahlower Str. 249

Fläche: ca. 100 qm

Die Wohnung liegt in der 1. Etage eines Wohn- und Geschäftshauses. Da die Wohnung im hinteren Teil des Gebäudes liegt, ist von der Hauptstraße kaum etwas von der Geräusentwicklung mitzubekommen.

Ausstattung:

- Fußbodenheizung in allen Räumen
- Alle Räume, bis auf das Schlafzimmer, sind gefliest
- Bad mit Tagesbelichtung ausgestattet mit bodenebener Dusche, Eckbadewanne, Doppelwaschtisch
- Einbauküche
- Teils Beleuchtete Voutendecke
- Deckenhöhe bis zu 3,5 m
- Dreifachverglasung
- Sat-Empfang
- Stellplatz kann für 40 Euro angemietet werden.

Lage:

Die Wohnung liegt am Ortsausgang von Teltow und ist gut mit öffentlichen Verkehrsmitteln und dem Auto erreichbar. Fußläufig erreichbar ist sowohl eine Bushaltestelle als auch die Regionalbahn.

Lebensmittelgeschäfte, Tankstelle, Ärzte, Schulen etc. befinden sich ebenfalls in der Nähe.

Miete:

Die Kaltmiete beträgt 1.150,- Euro.

Die Nebenkosten inkl. Heizung liegen bei ca. 280 Euro. Es erfolgt eine jährliche NK-Abrechnung.

Die Warmmiete beträgt 1.430,- Euro

Verfügbar ab: 01.07.21

Mindestmietzeit: 2 Jahre.



Schlafzimmer



Bad



Bad



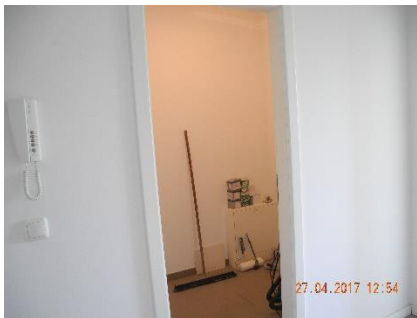
Bad



Wohnzimmer



Küche



Abstellraum



Arbeitszimmer