

Exposé

Wohnung in Frankfurt

2 ZKB+TG+Dachterr. in Top-Lage, fully furnish. and equip. 2 room flat,central,quiet location



Objekt-Nr. OM-188531

Wohnung

Verkauf: **450.000 €**

Ansprechpartner:
Jan Stahmer
Mobil: 0171 5860875

Berger Str. 334
60385 Frankfurt
Hessen
Deutschland

Baujahr	2010	Übernahme	Nach Vereinbarung
Etagen	5	Zustand	renoviert
Zimmer	2,00	Schlafzimmer	1
Wohnfläche	60,60 m²	Badezimmer	1
Energieträger	Gas	Etage	2. OG
Preis Garage/Stellpl.	30.000 €	Tiefgaragenplätze	1
Hausgeld mtl.	280 €	Heizung	Fußbodenheizung

Exposé - Beschreibung

Objektbeschreibung

moderne, helle Wohnung mit Eichenparkett und schöner sonniger Dachterrasse im 2.OG. Helle EBK mit Spülmaschine. Waschmaschine und Trockner in separater Waschküche. Auf Wunsch kann ein TG-Stellplatz mit erworben werden. Es handelt sich um eine junge Hausgemeinschaft, die sich sehr gut untereinander versteht!

Modern and light apartment with wooden floors and sunny roof terrace on 2nd floor. Bright built-in kitchen with dish-washer. Washing machine and dryer located in separate laundry room. Parking lot in underground car park can be purchased separately. Young and harmonious residential community!

Ausstattung

Die Wohnung ist bis zum Ende des Monats Februar voll möbliert vermietet. Die Möblierung kann auf Wunsch mit übernommen werden. Alternativ wird die Wohnung komplett leer übergeben. Die Wohnung wird nach Auszug des Mieters komplett renoviert.

The flat is rented fully furnished until end of February. Furnishings can be taken over on demand. Apartment will be handed over empty alternatively but fully renovated.

Fußboden:

Parkett, Fliesen

Weitere Ausstattung:

Balkon, Keller, Vollbad, Einbauküche

Sonstiges

Fotos auf Anfrage

more pictures and info on demand

Lage

Das 9-Parteienhaus ist Teil einer 3-teiligen Wohnanlage und befindet sich am oberen Ende der Berger Straße und ist sehr ruhig gelegen. Dennoch sind alle wichtigen Geschäfte fußläufig zu erreichen.

Zur U-Bahn läuft man ca 5 Minuten. Mit dem Auto ist man sehr schnell an der A661. Mit der U-Bahn nur 4 Stationen zur neuen EZB, bzw 15 mins mit dem Fahrrad....

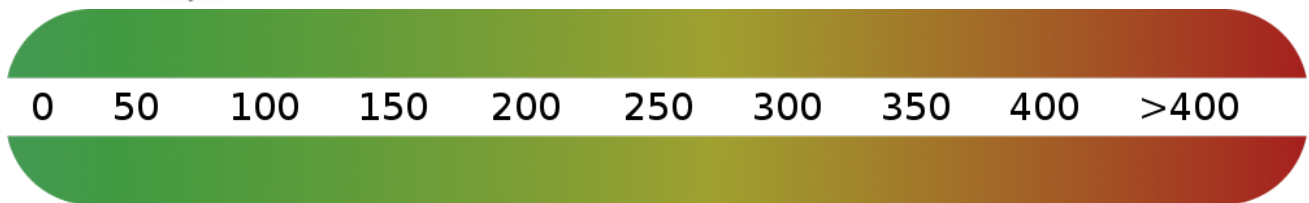
The apartment house is part of a 3-building complex erected in 2010 and is located on the quiet upper north end of well-known vibrant Berger Strasse, famous for its bars, the Irish pub and typical local apple cider restaurants which are just 2 mins walk down the street. Underground stations are within 5 mins walking distance. The new ECB building can be reached within 4 train stops, or by bicycle in 15 mins only. The banking district also is similarly close.

Infrastruktur:

Apotheke, Lebensmittel-Discount, Allgemeinmediziner, Kindergarten, Grundschule, Realschule, Gymnasium, Öffentliche Verkehrsmittel

Exposé - Energieausweis

Energieausweistyp	Verbrauchsausweis
Erstellungsdatum	bis 30. April 2014
Energieverbrauchskennwert	73,50 kWh/(m²a)
Warmwasser enthalten	Ja



Exposé - Galerie



Küche voll eingerichtet!

Exposé - Galerie



Bad mit Wanne und Dusche



Exposé - Galerie



Bad mit Spiegelschrank



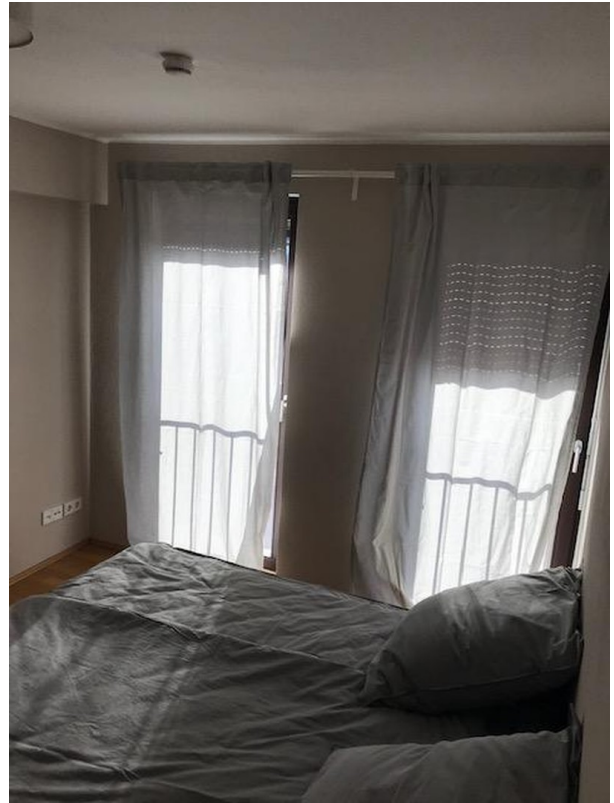
Exposé - Galerie



Exposé - Galerie



Exposé - Galerie



Exposé - Galerie



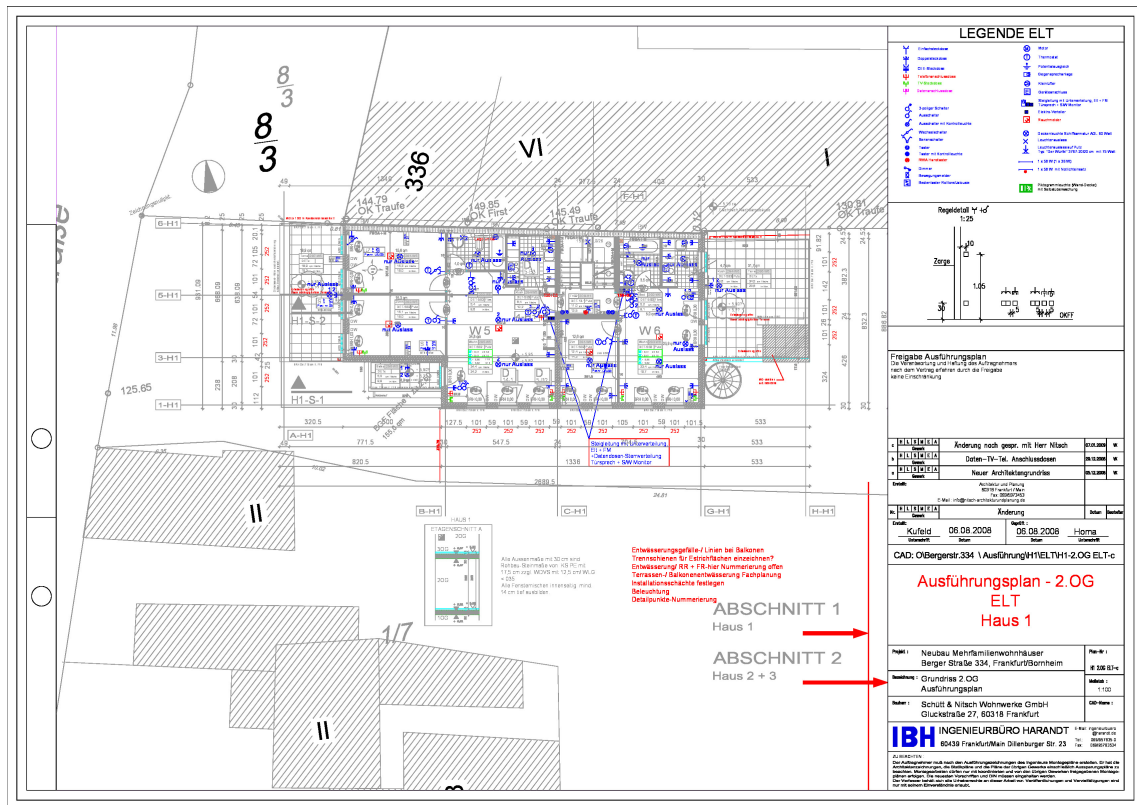
Exposé - Galerie



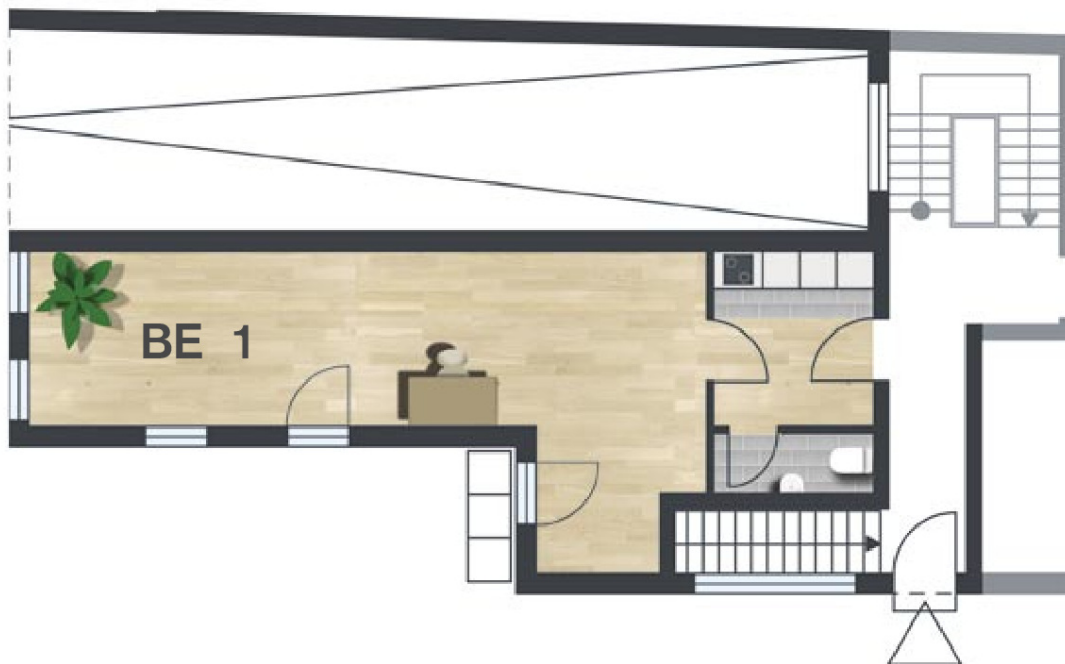
Exposé - Galerie



Exposé - Grundrisse



Exposé - Grundrisse



HAUS 1
EG
BE 1

Gesamtfläche: ca. 48,60 m²
Stand 1. Februar 2008

Exposé - Grundrisse



HAUS 1
EG
BE 2

Gesamtfläche: ca. 70,40 m²
Stand 1. Februar 2008

Exposé - Grundrisse



HAUS 1
01_OG
WOHNUNG: 03

Gesamtfläche: ca. 99,30 m²
Stand 1. Februar 2008

Exposé - Grundrisse



HAUS 1
01_OG
WOHNUNG: 04

Gesamtfläche: ca. 73,30 m²
Stand 1. Februar 2008

Exposé - Grundrisse



HAUS 1
02_OG
WOHNUNG: 05

Gesamtfläche: ca. 89,10 m²
Stand 1. Februar 2008

Exposé - Grundrisse



HAUS 1
02_OG
WOHNUNG: 06

Gesamtfläche: ca. 62,00 m²
Stand 1. Februar 2008

Exposé - Grundrisse



HAUS 1
03_OG
WOHNUNG: 07

Gesamtfläche: ca. 110,80 m²
Stand 1. Februar 2008

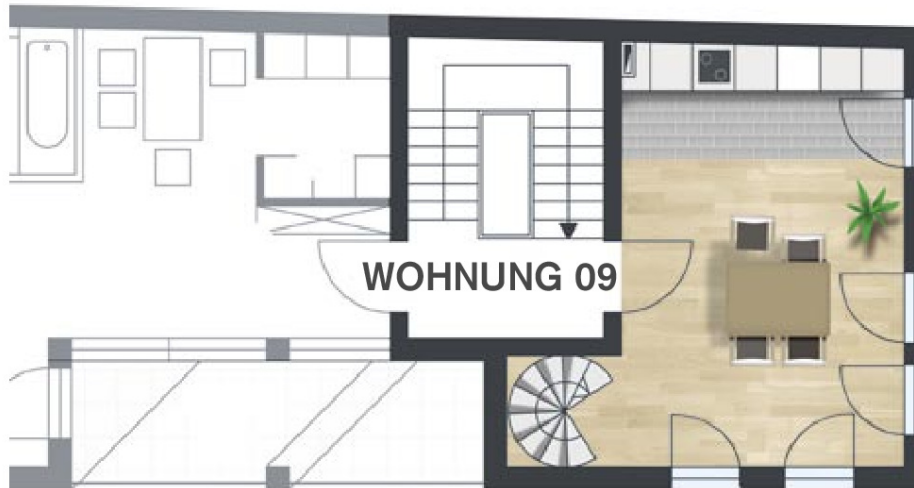
Exposé - Grundrisse



HAUS 1
04_OG
WOHNUNG: 08

Gesamtfläche: ca. 60,60 m²
Stand 1. Februar 2008

Exposé - Grundrisse



HAUS 1
04_OG
WOHNUNG: 09

Stand 1. Februar 2008

Exposé - Grundrisse



HAUS 1
05_OG
WOHNUNG: 09

Gesamtfläche: ca. 116,20 m²
Stand 1. Februar 2008

Exposé - Grundrisse

ENERGIEAUSWEIS für Wohngebäude gemäß den §§ 16 ff. Energieeinsparverordnung (EnEV)

Gültig bis: 01.10.2019

1

Gebäude

Gebäudetyp	Wohngebäude / Mehrfamilienhäuser
Adresse	Berger Straße 334 60385 Frankfurt am Main
Gebäudeteil	Haus 1
Baujahr Gebäude	2008
Baujahr Anlagentechnik	2008
Anzahl Wohnungen	9
Gebäudenutzfläche (A _n)	867 m ²
Anlass der Ausstellung des Energieausweises	<input checked="" type="checkbox"/> Neubau <input type="checkbox"/> Modernisierung <input type="checkbox"/> Sonstiges (freiwillig) <input type="checkbox"/> Vermietung/Verkauf (Änderung/Erweiterung)



Hinweise zu den Angaben über die energetische Qualität des Gebäudes

Die energetische Qualität eines Gebäudes kann durch die Berechnung des **Energiebedarfs** unter standardisierten Randbedingungen oder durch die Auswertung des **Energieverbrauchs** ermittelt werden. Als Bezugsfläche dient die energetische Gebäudenutzfläche nach der EnEV, die sich in der Regel von den allgemeinen Wohnflächenangaben unterscheidet. Die angegebenen Vergleichswerte sollen überschlägige Vergleiche ermöglichen (**Erläuterungen – siehe Seite 4**).

- ☒ Der Energieausweis wurde auf der Grundlage von Berechnungen des **Energiebedarfs** erstellt. Die Ergebnisse sind auf **Seite 2** dargestellt. Zusätzliche Informationen zum Verbrauch sind freiwillig.
- ☐ Der Energieausweis wurde auf der Grundlage von Auswertungen des **Energieverbrauchs** erstellt. Die Ergebnisse sind auf **Seite 3** dargestellt.
- Datenerhebung Bedarf/Verbrauch durch: ☐ Eigentümer ☒ Aussteller
- ☐ Dem Energieausweis sind zusätzliche Informationen zur energetischen Qualität beigelegt (freiwillige Angabe).

Hinweise zur Verwendung des Energieausweises

Der Energieausweis dient lediglich der Information. Die Angaben im Energieausweis beziehen sich auf das gesamte Wohngebäude oder den oben bezeichneten Gebäudeteil. Der Energieausweis ist lediglich dafür gedacht, einen überschlägigen Vergleich von Gebäuden zu ermöglichen.

Aussteller

Ute Reck
Lenz Weber Ingenieure
Hügelstrasse 2
60435 Frankfurt am Main

01.10.2009
Datum

Lenz Weber Ingenieure
Hügelstrasse 2 60435 Frankfurt
Tel. 069/95440740 Fax 954407-20
Unterschrift des Ausstellers

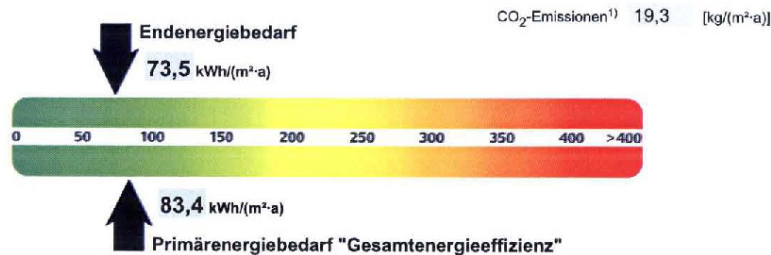
Exposé - Grundrisse

ENERGIEAUSWEIS für Wohngebäude gemäß den §§ 16 ff. Energieeinsparverordnung (EnEV)

Berechneter Energiebedarf des Gebäudes

2

Energiebedarf



Nachweis der Einhaltung des § 3 oder § 9 Abs. 1 EnEV²⁾

Primärenergiebedarf

Gebäude Ist-Wert	83,4 kWh/(m ² ·a)
EnEV-Anforderungswert	89,9 kWh/(m ² ·a)

Energetische Qualität der Gebäudehülle

Gebäude Ist-Wert H _f *	0,56 W/(m ² ·K)
EnEV-Anforderungs-Wert H _f *	0,61 W/(m ² ·K)

Endenergiebedarf

Energieträger	Jährlicher Endenergiebedarf in kWh/(m ² ·a) für			Gesamt in kWh/(m ² ·a)
	Heizung	Warmwasser	Hilfsgeräte ³⁾	
Erdgas	60,7	11,3	1,6	73,5

Sonstige Angaben

Einsetzbarkeit alternativer Energieversorgungssysteme:

☐ nach § 5 EnEV vor Baubeginn geprüft

Alternative Energieversorgungssysteme werden genutzt für:

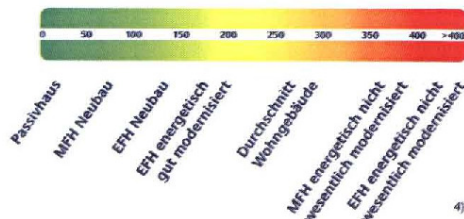
- ☐ Heizung ☐ Warmwasser
☐ Lüftung ☐ Kühlung

Lüftungskonzept

Die Lüftung erfolgt durch:

- ☒ Fensterlüftung ☐ Schachtlüftung
☐ Lüftungsanlage ohne Wärmerückgewinnung
☐ Lüftungsanlage mit Wärmerückgewinnung

Vergleichswerte Endenergiebedarf



Erläuterungen zum Berechnungsverfahren

Das verwendete Berechnungsverfahren ist durch die Energieeinsparverordnung vorgegeben. Insbesondere wegen standardisierter Randbedingungen erlauben die angegebenen Werte keine Rückschlüsse auf den tatsächlichen Energieverbrauch. Die ausgewiesenen Bedarfswerte sind spezifische Werte nach der EnEV pro Quadratmeter Gebäudenutzfläche (A_N).

¹⁾ Freiwillige Angabe. ²⁾ Nur in den Fällen des Neubaus und der Modernisierung auszufüllen. ³⁾ Ggf. einschließlich Kühlung. ⁴⁾ EFH – Einfamilienhäuser, MFH – Mehrfamilienhäuser.

Exposé - Grundrisse

ENERGIEAUSWEIS für Wohngebäude gemäß den §§ 16 ff. Energieeinsparverordnung (EnEV)

Erläuterungen

4

Energiebedarf – Seite 2

Der Energiebedarf wird in diesem Energieausweis durch den Jahres-Primärenergiebedarf und den Endenergiebedarf dargestellt. Diese Angaben werden rechnerisch ermittelt. Die angegebenen Werte werden auf der Grundlage der Bauunterlagen bzw. gebäudebezogener Daten und unter Annahme von standardisierten Randbedingungen (z. B. standardisierte Klimadaten, definiertes Nutzerverhalten, standardisierte Innentemperatur und innere Wärmegevinne usw.) berechnet. So lässt sich die energetische Qualität des Gebäudes unabhängig vom Nutzerverhalten und der Wetterlage beurteilen. Insbesondere wegen standardisierter Randbedingungen erlauben die angegebenen Werte keine Rückschlüsse auf den tatsächlichen Energieverbrauch.

Primärenergiebedarf – Seite 2

Der Primärenergiebedarf bildet die Gesamtenergieeffizienz eines Gebäudes ab. Er berücksichtigt neben der Endenergie auch die so genannte „Vorkette“ (Erkundung, Gewinnung, Verteilung, Umwandlung) der jeweils eingesetzten Energieträger (z. B. Heizöl, Gas, Strom, erneuerbare Energien etc.). Kleine Werte signalisieren einen geringen Bedarf und damit eine hohe Energieeffizienz und eine die Ressourcen und die Umwelt schonende Energienutzung. Zusätzlich können die mit dem Energiebedarf verbundenen CO₂-Emissionen des Gebäudes freiwillig angegeben werden.

Endenergiebedarf – Seite 2

Der Endenergiebedarf gibt die nach technischen Regeln berechnete, jährlich benötigte Energiemenge für Heizung, Lüftung und Warmwasserbereitung an. Er wird unter Standardklima- und Standardnutzungsbedingungen errechnet und ist ein Maß für die Energieeffizienz eines Gebäudes und seiner Anlagentechnik. Der Endenergiebedarf ist die Energiemenge, die dem Gebäude bei standardisierten Bedingungen unter Berücksichtigung der Energieverluste zugeführt werden muss, damit die standardisierte Innentemperatur, der Warmwasserbedarf und die notwendige Lüftung sichergestellt werden können. Kleine Werte signalisieren einen geringen Bedarf und damit eine hohe Energieeffizienz.

Die Vergleichswerte für den Energiebedarf sind modellhaft ermittelte Werte und sollen Anhaltspunkte für grobe Vergleiche der Werte dieses Gebäudes mit den Vergleichswerten ermöglichen. Es sind ungefähre Bereiche angegeben, in denen die Werte für die einzelnen Vergleichskategorien liegen. Im Einzelfall können diese Werte auch außerhalb der angegebenen Bereiche liegen.

Energetische Qualität der Gebäudehülle – Seite 2

Angegeben ist der spezifische, auf die wärmeübertragende Umfassungsfläche bezogene Transmissionswärmeverlust (Formelzeichen in der EnEV: H_T). Er ist ein Maß für die durchschnittliche energetische Qualität aller wärmeübertragenden Umfassungsflächen (Außenwände, Decken, Fenster etc.) eines Gebäudes. Kleine Werte signalisieren einen guten baulichen Wärmeschutz.

Energieverbrauchskennwert – Seite 3

Der ausgewiesene Energieverbrauchskennwert wird für das Gebäude auf der Basis der Abrechnung von Heiz- und ggf. Warmwasserkosten nach der Heizkostenverordnung und/oder auf Grund anderer geeigneter Verbrauchsdaten ermittelt. Dabei werden die Energieverbrauchsdaten des gesamten Gebäudes und nicht der einzelnen Wohn- oder Nuteinheiten zugrunde gelegt. Über Klimafaktoren wird der erfasste Energieverbrauch für die Heizung hinsichtlich der konkreten örtlichen Wetterdaten auf einen deutschlandweiten Mittelwert umgerechnet. So führen beispielsweise hohe Verbräuche in einem einzelnen harten Winter nicht zu einer schlechteren Beurteilung des Gebäudes. Der Energieverbrauchskennwert gibt Hinweise auf die energetische Qualität des Gebäudes und seiner Heizungsanlage. Kleine Werte signalisieren einen geringen Verbrauch. Ein Rückschluss auf den künftig zu erwartenden Verbrauch ist jedoch nicht möglich; insbesondere können die Verbrauchsdaten einzelner Wohneinheiten stark differieren, weil sie von deren Lage im Gebäude, von der jeweiligen Nutzung und vom individuellen Verhalten abhängen.

Gemischt genutzte Gebäude

Für Energieausweise bei gemischt genutzten Gebäuden enthält die Energieeinsparverordnung besondere Vorgaben. Danach sind – je nach Fallgestaltung – entweder ein gemeinsamer Energieausweis für alle Nutzungen oder zwei getrennte Energieausweise für Wohnungen und die übrigen Nutzungen auszustellen; dies ist auf Seite 1 der Ausweise erkennbar (ggf. Angabe „Gebäudeteil“).

Exposé - Grundrisse

Modernisierungsempfehlungen zum Energieausweis gemäß § 20 Energieeinsparverordnung (EnEV)

Gebäude

Adresse Berger Straße 334
60385 Frankfurt am Main

Hauptnutzung/
Gebäudekategorie Wohngebäude /
Mehrfamilienhäuser

Empfehlungen zur kostengünstigen Modernisierung

☐ sind möglich
☒ sind nicht möglich

Empfohlene Modernisierungsmaßnahmen

Nr.	Bau- oder Anlagenteile	Maßnahmenbeschreibung
1		
2		
3		
4		
5		
6		
7		
8		

☐ Weitere Empfehlungen auf gesondertem Blatt

Hinweis: Modernisierungsempfehlungen für das Gebäude dienen lediglich der Information.
Sie sind nur kurz gefasste Hinweise und kein Ersatz für eine Energieberatung.

Beispielhafter Variantenvergleich (Angaben freiwillig)

	Ist-Zustand	Modernisierungsvariante 1	Modernisierungsvariante 2
Modernisierung gemäß Nummern:			
Primärenergiebedarf [kWh/(m ² ·a)]			
Einsparung gegenüber Ist-Zustand [%]			
Endenergiebedarf [kWh/(m ² ·a)]			
Einsparung gegenüber Ist-Zustand [%]			
CO ₂ -Emissionen [kg/(m ² ·a)]			
Einsparung gegenüber Ist-Zustand [%]			

Aussteller

Ute Reck
Lenz Weber Ingenieure
Hügelstrasse 2
60435 Frankfurt am Main

Lenz Weber Ingenieure
Hügelstraße 2 60435 Frankfurt
Tel. 069 954407-0 Fax 954407-20

01.10.2009

Datum

Unterschrift des Ausstellers

Exposé - Anhänge

1. Energieausweis

ENERGIEAUSWEIS für Wohngebäude

gemäß den §§ 16 ff. Energieeinsparverordnung (EnEV)

Gültig bis: 01.10.2019

1

Gebäude

Gebäudetyp	Wohngebäude / Mehrfamilienhäuser		
Adresse	Berger Straße 334 60385 Frankfurt am Main		
Gebäudeteil	Haus 1		
Baujahr Gebäude	2008		
Baujahr Anlagentechnik	2008		
Anzahl Wohnungen	9		
Gebäudenutzfläche (A _N)	867 m ²		
Anlass der Ausstellung des Energieausweises	<input checked="" type="checkbox"/> Neubau <input type="checkbox"/> Modernisierung <input type="checkbox"/> Sonstiges (freiwillig) <input type="checkbox"/> Vermietung/Verkauf (Änderung/Erweiterung)		



Hinweise zu den Angaben über die energetische Qualität des Gebäudes

Die energetische Qualität eines Gebäudes kann durch die Berechnung des **Energiebedarfs** unter standardisierten Randbedingungen oder durch die Auswertung des **Energieverbrauchs** ermittelt werden. Als Bezugsfläche dient die energetische Gebäudenutzfläche nach der EnEV, die sich in der Regel von den allgemeinen Wohnflächenangaben unterscheidet. Die angegebenen Vergleichswerte sollen überschlägige Vergleiche ermöglichen (**Erläuterungen – siehe Seite 4**).

- ☒ Der Energieausweis wurde auf der Grundlage von Berechnungen des **Energiebedarfs** erstellt. Die Ergebnisse sind auf **Seite 2** dargestellt. Zusätzliche Informationen zum Verbrauch sind freiwillig.
 - ☐ Der Energieausweis wurde auf der Grundlage von Auswertungen des **Energieverbrauchs** erstellt. Die Ergebnisse sind auf **Seite 3** dargestellt.
- Datenerhebung Bedarf/Verbrauch durch: ☐ Eigentümer ☒ Aussteller
- ☐ Dem Energieausweis sind zusätzliche Informationen zur energetischen Qualität beigelegt (freiwillige Angabe).

Hinweise zur Verwendung des Energieausweises

Der Energieausweis dient lediglich der Information. Die Angaben im Energieausweis beziehen sich auf das gesamte Wohngebäude oder den oben bezeichneten Gebäudeteil. Der Energieausweis ist lediglich dafür gedacht, einen überschlägigen Vergleich von Gebäuden zu ermöglichen.

Aussteller

Ute Reck
Lenz Weber Ingenieure
Hügelstrasse 2
60435 Frankfurt am Main

01.10.2009

Datum

Lenz Weber Ingenieure
Hügelstraße 2 60435 Frankfurt
Tel. 069/954407-0 Fax 954407-20
Unterschrift des Ausstellers

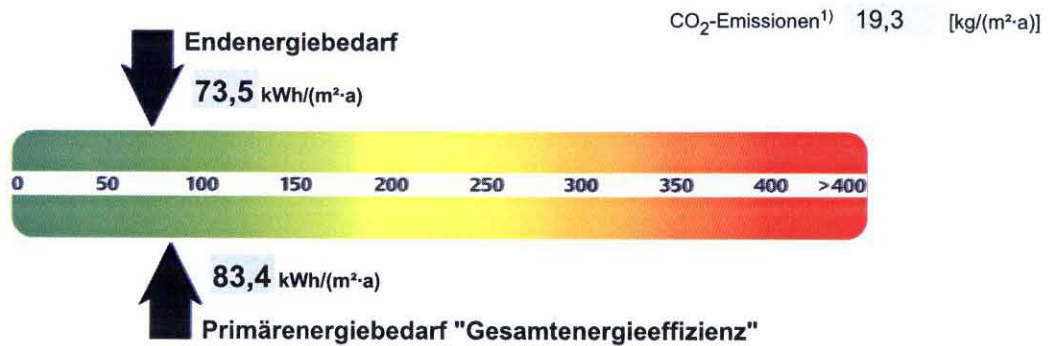
ENERGIEAUSWEIS für Wohngebäude

gemäß den §§ 16 ff. Energieeinsparverordnung (EnEV)

Berechneter Energiebedarf des Gebäudes

2

Energiebedarf



Nachweis der Einhaltung des § 3 oder § 9 Abs. 1 EnEV²⁾

Primärenergiebedarf

Gebäude Ist-Wert 83,4 kWh/(m²·a)

EnEV-Anforderungswert 89,9 kWh/(m²·a)

Energetische Qualität der Gebäudehülle

Gebäude Ist-Wert H_T' 0,56 W/(m²·K)

EnEV-Anforderungs-Wert H_T' 0,61 W/(m²·K)

Endenergiebedarf

Energieträger	Jährlicher Endenergiebedarf in kWh/(m ² ·a) für			Gesamt in kWh/(m ² ·a)
	Heizung	Warmwasser	Hilfsgeräte ³⁾	
Erdgas	60,7	11,3	1,6	73,5

Sonstige Angaben

Einsetzbarkeit alternativer Energieversorgungssysteme:

- ☐ nach § 5 EnEV vor Baubeginn geprüft

Alternative Energieversorgungssysteme werden genutzt für:

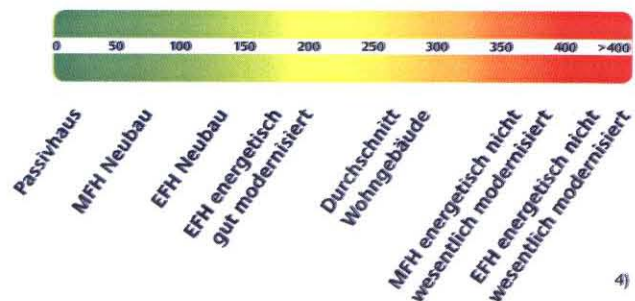
- ☐ Heizung ☐ Warmwasser
☐ Lüftung ☐ Kühlung

Lüftungskonzept

Die Lüftung erfolgt durch:

- ☒ Fensterlüftung ☐ Schachtlüftung
☐ Lüftungsanlage ohne Wärmerückgewinnung
☐ Lüftungsanlage mit Wärmerückgewinnung

Vergleichswerte Endenergiebedarf



Erläuterungen zum Berechnungsverfahren

Das verwendete Berechnungsverfahren ist durch die Energieeinsparverordnung vorgegeben. Insbesondere wegen standardisierter Randbedingungen erlauben die angegebenen Werte keine Rückschlüsse auf den tatsächlichen Energieverbrauch. Die ausgewiesenen Bedarfswerte sind spezifische Werte nach der EnEV pro Quadratmeter Gebäudenutzfläche (A_N).

1) Freiwillige Angabe. 2) Nur in den Fällen des Neubaus und der Modernisierung auszufüllen. 3) Ggf. einschließlich Kühlung. 4) EFH – Einfamilienhäuser, MFH – Mehrfamilienhäuser.

ENERGIEAUSWEIS für Wohngebäude

gemäß den §§ 16 ff. Energieeinsparverordnung (EnEV)

Erläuterungen

4

Energiebedarf – Seite 2

Der Energiebedarf wird in diesem Energieausweis durch den Jahres-Primärenergiebedarf und den Endenergiebedarf dargestellt. Diese Angaben werden rechnerisch ermittelt. Die angegebenen Werte werden auf der Grundlage der Bauunterlagen bzw. gebäudebezogener Daten und unter Annahme von standardisierten Randbedingungen (z. B. standardisierte Klimadaten, definiertes Nutzerverhalten, standardisierte Innentemperatur und innere Wärmegewinne usw.) berechnet. So lässt sich die energetische Qualität des Gebäudes unabhängig vom Nutzerverhalten und der Wetterlage beurteilen. Insbesondere wegen standardisierter Randbedingungen erlauben die angegebenen Werte keine Rückschlüsse auf den tatsächlichen Energieverbrauch.

Primärenergiebedarf – Seite 2

Der Primärenergiebedarf bildet die Gesamtenergieeffizienz eines Gebäudes ab. Er berücksichtigt neben der Endenergie auch die so genannte „Vorkette“ (Erkundung, Gewinnung, Verteilung, Umwandlung) der jeweils eingesetzten Energieträger (z. B. Heizöl, Gas, Strom, erneuerbare Energien etc.). Kleine Werte signalisieren einen geringen Bedarf und damit eine hohe Energieeffizienz und eine die Ressourcen und die Umwelt schonende Energienutzung. Zusätzlich können die mit dem Energiebedarf verbundenen CO₂-Emissionen des Gebäudes freiwillig angegeben werden.

Endenergiebedarf – Seite 2

Der Endenergiebedarf gibt die nach technischen Regeln berechnete, jährlich benötigte Energiemenge für Heizung, Lüftung und Warmwasserbereitung an. Er wird unter Standardklima- und Standardnutzungsbedingungen errechnet und ist ein Maß für die Energieeffizienz eines Gebäudes und seiner Anlagentechnik. Der Endenergiebedarf ist die Energiemenge, die dem Gebäude bei standardisierten Bedingungen unter Berücksichtigung der Energieverluste zugeführt werden muss, damit die standardisierte Innentemperatur, der Warmwasserbedarf und die notwendige Lüftung sichergestellt werden können. Kleine Werte signalisieren einen geringen Bedarf und damit eine hohe Energieeffizienz.

Die Vergleichswerte für den Energiebedarf sind modellhaft ermittelte Werte und sollen Anhaltspunkte für grobe Vergleiche der Werte dieses Gebäudes mit den Vergleichswerten ermöglichen. Es sind ungefähre Bereiche angegeben, in denen die Werte für die einzelnen Vergleichskategorien liegen. Im Einzelfall können diese Werte auch außerhalb der angegebenen Bereiche liegen.

Energetische Qualität der Gebäudehülle – Seite 2

Angegeben ist der spezifische, auf die wärmeübertragende Umfassungsfläche bezogene Transmissionswärmeverlust (Formelzeichen in der EnEV: H_T). Er ist ein Maß für die durchschnittliche energetische Qualität aller wärmeübertragenden Umfassungsflächen (Außenwände, Decken, Fenster etc.) eines Gebäudes. Kleine Werte signalisieren einen guten baulichen Wärmeschutz.

Energieverbrauchskennwert – Seite 3

Der ausgewiesene Energieverbrauchskennwert wird für das Gebäude auf der Basis der Abrechnung von Heiz- und ggf. Warmwasserkosten nach der Heizkostenverordnung und/oder auf Grund anderer geeigneter Verbrauchsdaten ermittelt. Dabei werden die Energieverbrauchsdaten des gesamten Gebäudes und nicht der einzelnen Wohn- oder Nuteinheiten zugrunde gelegt. Über Klimafaktoren wird der erfasste Energieverbrauch für die Heizung hinsichtlich der konkreten örtlichen Wetterdaten auf einen deutschlandweiten Mittelwert umgerechnet. So führen beispielsweise hohe Verbräuche in einem einzelnen harten Winter nicht zu einer schlechteren Beurteilung des Gebäudes. Der Energieverbrauchskennwert gibt Hinweise auf die energetische Qualität des Gebäudes und seiner Heizungsanlage. Kleine Werte signalisieren einen geringen Verbrauch. Ein Rückschluss auf den künftig zu erwartenden Verbrauch ist jedoch nicht möglich; insbesondere können die Verbrauchsdaten einzelner Wohneinheiten stark differieren, weil sie von deren Lage im Gebäude, von der jeweiligen Nutzung und vom individuellen Verhalten abhängen.

Gemischt genutzte Gebäude

Für Energieausweise bei gemischt genutzten Gebäuden enthält die Energieeinsparverordnung besondere Vorgaben. Danach sind – je nach Fallgestaltung – entweder ein gemeinsamer Energieausweis für alle Nutzungen oder zwei getrennte Energieausweise für Wohnungen und die übrigen Nutzungen auszustellen; dies ist auf Seite 1 der Ausweise erkennbar (ggf. Angabe „Gebäudeteil“).

Modernisierungsempfehlungen zum Energieausweis

gemäß § 20 Energieeinsparverordnung (EnEV)

Gebäude

Adresse Berger Straße 334
60385 Frankfurt am Main

Hauptnutzung/
Gebäudekategorie Wohngebäude /
Mehrfamilienhäuser

Empfehlungen zur kostengünstigen Modernisierung

☐ sind möglich
☒ sind nicht möglich

Empfohlene Modernisierungsmaßnahmen

Nr.	Bau- oder Anlagenteile	Maßnahmenbeschreibung
1		
2		
3		
4		
5		
6		
7		
8		

☐ Weitere Empfehlungen auf gesondertem Blatt

Hinweis: Modernisierungsempfehlungen für das Gebäude dienen lediglich der Information.
Sie sind nur kurz gefasste Hinweise und kein Ersatz für eine Energieberatung.

Beispielhafter Variantenvergleich (Angaben freiwillig)

	Ist-Zustand	Modernisierungsvariante 1	Modernisierungsvariante 2
Modernisierung gemäß Nummern:			
Primärenergiebedarf [kWh/(m ² ·a)]			
Einsparung gegenüber Ist-Zustand [%]			
Endenergiebedarf [kWh/(m ² ·a)]			
Einsparung gegenüber Ist-Zustand [%]			
CO ₂ -Emissionen [kg/(m ² ·a)]			
Einsparung gegenüber Ist-Zustand [%]			

Aussteller

Ute Reck
Lenz Weber Ingenieure
Hügelstrasse 2
60435 Frankfurt am Main

Lenz Weber Ingenieure

Hügelstraße 2 60435 Frankfurt
Tel. 069 954407-10 Fax 954407-20

01.10.2009

Datum

Unterschrift des Ausstellers