

Exposé

Erdgeschosswohnung in München

Traumhafte 3-Zimmer-Wohnung mit großen Garten und Hobbyraum



Objekt-Nr. OM-154868

Erdgeschosswohnung

Vermietung: **1.650 € + NK**

Ansprechpartner:
Jürgen Rossmeisl

Spieljochstr. 8
81825 München
Bayern
Deutschland

Baujahr	1996	Übernahme	ab Datum
Etagen	2	Übernahmedatum	01.04.2026
Zimmer	3,00	Zustand	gepflegt
Wohnfläche	89,00 m²	Schlafzimmer	2
Energieträger	Gas	Badezimmer	1
Summe Nebenkosten	290 €	Etage	Erdgeschoss
Miete Garage/Stellpl.	60 €	Tiefgaragenplätze	1
Mietsicherheit	4.950 €	Heizung	Zentralheizung

Exposé - Beschreibung

Objektbeschreibung

Die hochwertige 3-Zimmer-Wohnung befindet sich im EG eines 8 Parteien-Mehrfamilienhauses und hat einen separaten Eingang.

Das schöne lichtdurchflutete Wohn-Esszimmer mit anliegender Gartenterrasse ist nach Süden ausgerichtet. Im EG befinden sich weitere 2 Zimmer sowie die lichtdurchflutete Küche und das Badezimmer(innenliegend).

Im Keller befindet sich ein großer Hobbyraum, welcher von den Vormietern als zusätzlicher Wohnraum genutzt wurde.

Die Wohnung ist mit einem "Designboden" sowie Fliesen in ausgestattet.

Im Untergeschoss ist ein eigener Keller- und ein gemeinschaftlicher Fahrradraum vorhanden.

Der Stellplatz in der Tiefgarage ist ein Duplex-Parker.

Die Küche könnte vom Vermieter übernommen werden.

Ausstattung

Fußboden:

Parkett, Fliesen, Sonstiges (s. Text)

Weitere Ausstattung:

Terrasse, Garten, Keller, Duschbad

Sonstiges

Haustiere sind nicht gestattet!

Staffelmiete mit Anpassung 3% alle 3 Jahre!

Besichtigungen nach Vereinbarung!

Lage

Die Wohnung befindet sich im Stadtteil Trudering in der Nähe des Ostparks.

Trudering liegt im östlichen Randbereich Münchens. Im Norden schließt sich Riem an, im Westen Berg am Laim und im Osten die Gemeinde Haar. Trudering ist mit den öffentlichen Verkehrsmitteln sehr gut erreichbar. Die U5, die U2, die Tramlinie 19, die S-Bahn in Richtung Ebersberg sowie diverse Buslinien können genutzt werden.

Mit dem Auto können die Autobahnen A8, A99 sowie die A 94 schnell erreicht werden.

Trudering ist eine sehr beliebte Wohngegend mit einem schönen Gartenstadtcharakter, der sich in den zahlreichen kleinen Vierteln wieder findet. Es handelt sich um eine sehr ruhige Wohngegend. Dennoch ist das Stadtzentrum schnell zu erreichen.

Infrastruktur:

Apotheke, Lebensmittel-Discount, Allgemeinmediziner, Kindergarten, Grundschule, Hauptschule, Realschule, Gymnasium, Öffentliche Verkehrsmittel

Exposé - Energieausweis

Energieausweistyp	Verbrauchsausweis
Erstellungsdatum	ab 1. Mai 2014
Endenergieverbrauch	107,90 kWh/(m²a)
Energieeffizienzklasse	D

Exposé - Galerie



Exposé - Galerie



Exposé - Galerie



Exposé - Galerie



Exposé - Galerie



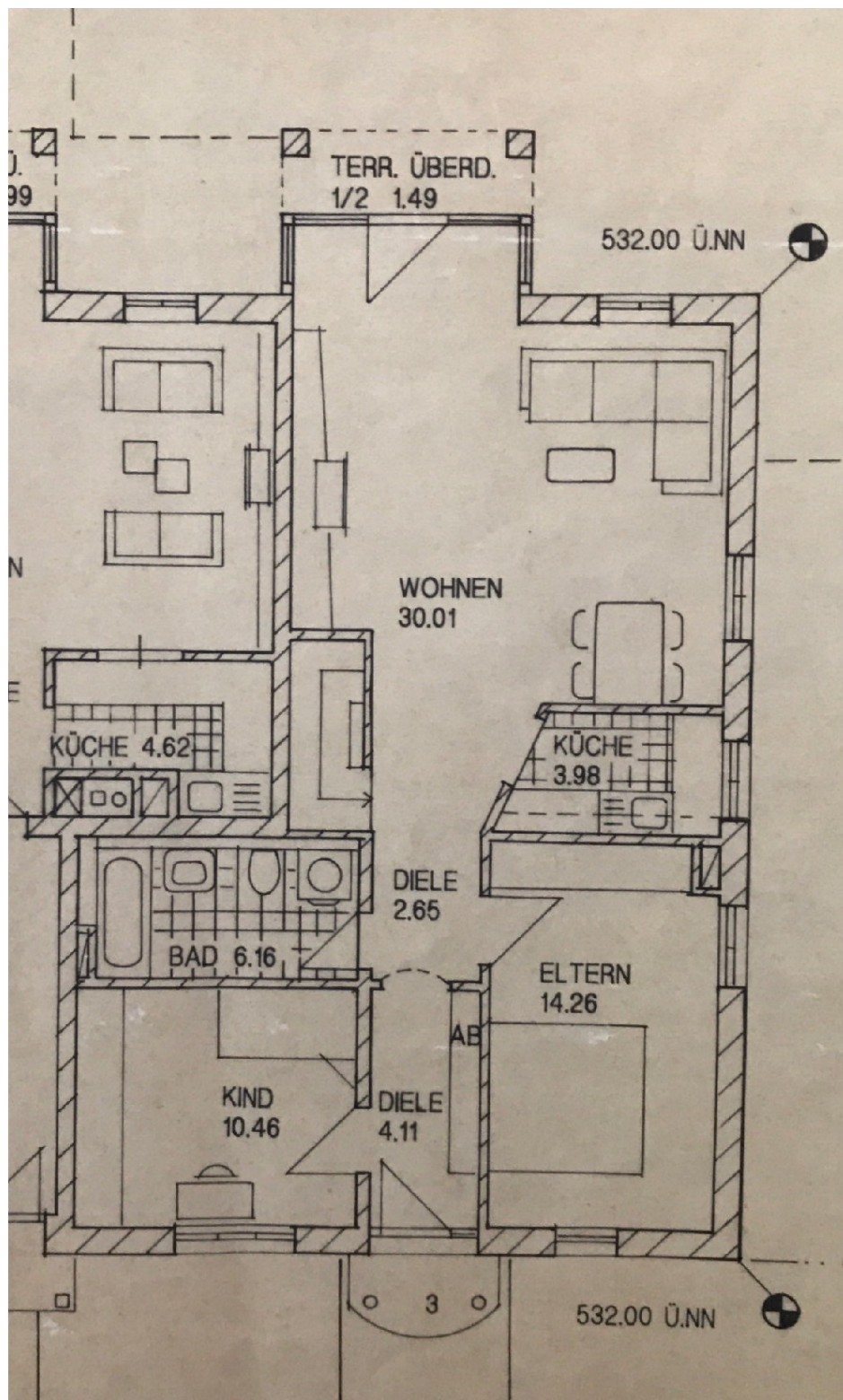
Exposé - Galerie



Exposé - Galerie

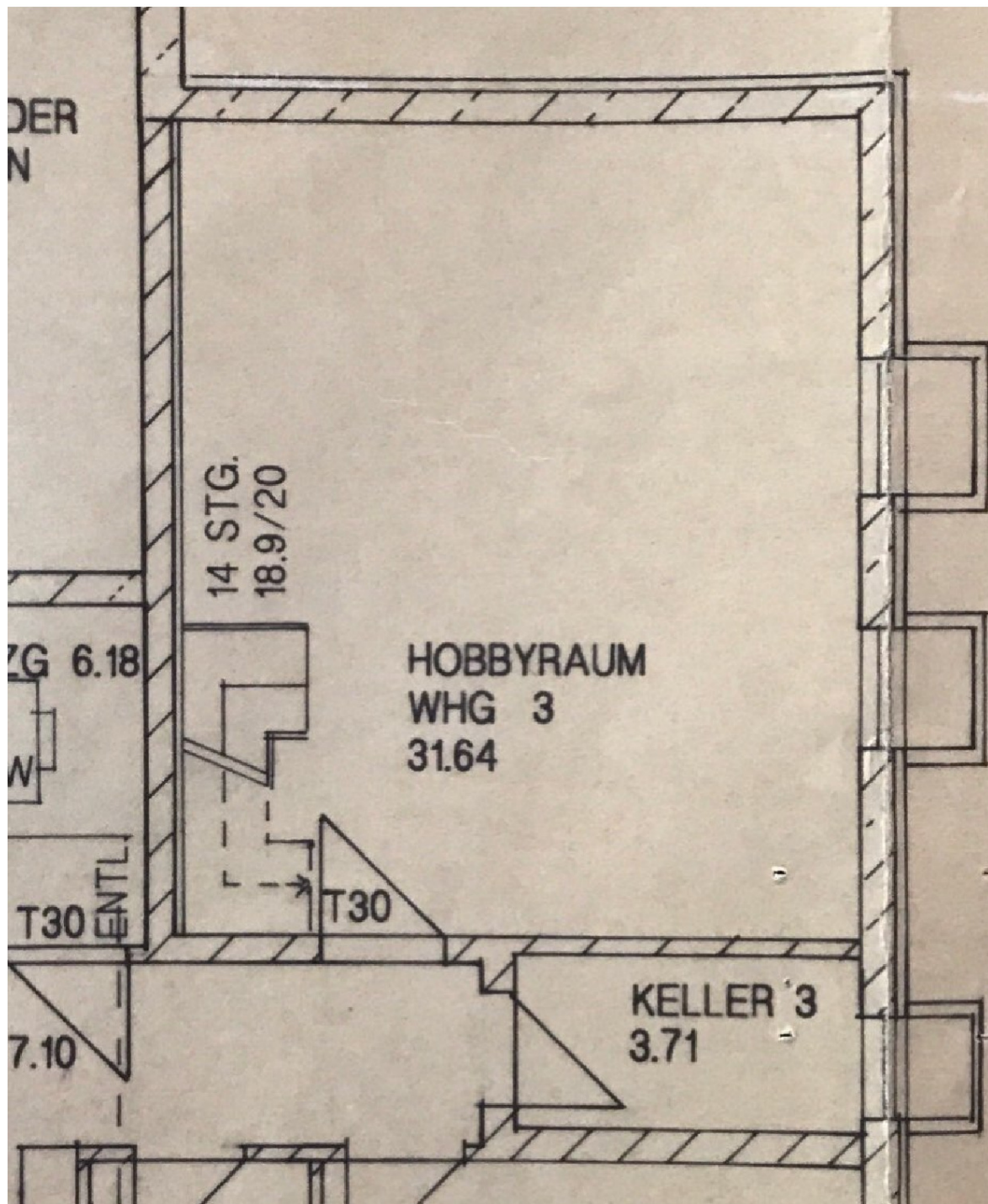


Exposé - Grundrisse



Scanned with CamScanner

Exposé - Grundrisse



Scanned with CamScanner

Exposé - Anhänge

1. Energieausweis

ENERGIEAUSWEIS für Wohngebäude

gemäß den §§ 16 ff. Energieeinsparverordnung (EnEV) vom ¹ 18.11.2013

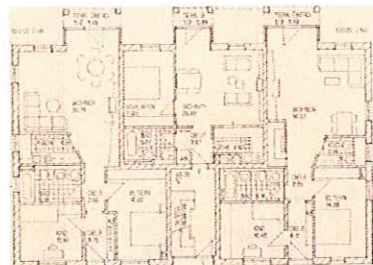
gültig bis: 03 / 2025

Registriernummer² BY-2015-000398248
(oder: "Registriernummer wurde beantragt am...")

1

Gebäude

Gebäudetyp Mehrfamilienhaus
Adresse 81825 München
Spieljochstr. 8 - 10



Gebäudeteil

Baujahr Gebäude³ 1995

Baujahr Wärmeerzeuger^{3,4} 1995

Anzahl Wohnungen 8

Gebäudenutzfläche A_N 864,0

x] nach §19 EnEV aus der Wohnfläche ermittelt

Wesentliche Energieträger für Heizung und Warmwasser³ Erdgas

Erneuerbare Energien keine

Lüftung Fensterlüftung

Anlass der Ausstellung des Energieausweises

☐ Neubau ☒ Vermietung/Verkauf ☐ Modernisierung (Änderung / Erweiterung) ☐ Sonstiges

Hinweise zu den Angaben über die energetische Qualität des Gebäudes

Die energetische Qualität eines Gebäudes kann durch die Berechnung des Energiebedarfs unter standardisierten Randbedingungen oder durch die Auswertung des Energieverbrauchs ermittelt werden. Als Bezugsfläche dient die energetische Gebäudenutzfläche nach der EnEV, die sich in der Regel von den allgemeinen Wohnflächenangaben unterscheidet. Die angegebenen Vergleichswerte sollen überschlägige Vergleiche ermöglichen (Erläuterungen - siehe Seite 4).

☐ Der Energieausweis wurde auf der Grundlage von Berechnungen des Energiebedarfs erstellt. Die Ergebnisse sind auf Seite 2 dargestellt. Zusätzliche Informationen zum Verbrauch sind freiwillig.

☒ Der Energieausweis wurde auf der Grundlage von Auswertungen des Energieverbrauchs erstellt. Die Ergebnisse sind auf Seite 3 dargestellt.

Datenerhebung Bedarf / Verbrauch durch ☐ Eigentümer ☒ Aussteller

☐ Dem Energieausweis sind zusätzliche Informationen zur energetischen Qualität beigelegt. (freiwillige Angabe)

Hinweise zur Verwendung des Energieausweises

Der Energieausweis dient lediglich der Information. Die Angaben im Energieausweis beziehen sich auf das gesamte Wohngebäude oder den oben bezeichneten Gebäudeteil. Der Energieausweis ist lediglich dafür gedacht, einen überschlägigen Vergleich von Gebäuden zu ermöglichen.

Aussteller

IB Martin Huber

Ingenieurbüro für das Bauwesen

Regensburger Str. 24

84048 Mainburg

INGENIEUR- U. PLANUNGSBÜRO

MARTIN HUBER

DIPL.-ING. FÜR BAUWESEN

REGENSBURGER STR. 24

84048 MAINBURG

TELEFON 0 87 51 / 8 68 00

TELEFAX 0 87 51 / 86 80 - 80

06.03.2015

Ausstellungsdatum

Unterschrift des Ausstellers

Dipl.-Ing.
Martin Huber

BaylkaBau

Beratender
Ingenieur

1) Datum der angewendeten EnEV, gegebenenfalls der angewendeten Änderungsverordnung zur EnEV

2) Bei nicht rechtzeitiger Zuteilung der Registriernummer (§17 Absatz 4 Satz 4 und 5 EnEV) ist das Datum der Antragstellung⁸⁵ einzutragen. Die Registriernummer ist nach deren Eingang nachträglich einzusetzen.

3) Mehrfachangaben möglich 4) bei Wärmenetzen Baujahr der Übergabestation

ENERGIEAUSWEIS für Wohngebäude

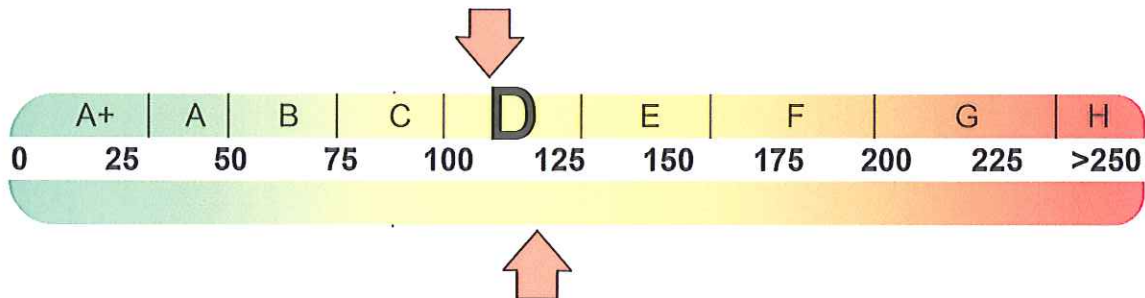
gemäß den §§ 16 ff. Energieeinsparverordnung (EnEV) vom ¹18.11.2013

Erfasster Energieverbrauch des Gebäudes Registriernummer² BY-2015-000398248
(oder: "Registriernummer wurde beantragt am...")

3

Energieverbrauch

Endenergieverbrauch dieses Gebäudes 107,9 kWh/(m²·a)



Primärenergieverbrauch dieses Gebäudes 118,7 kWh/(m²·a)

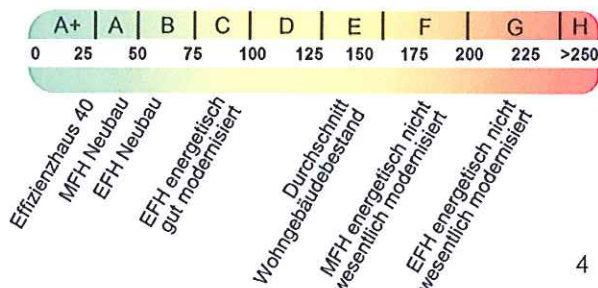
Endenergiebedarf des Gebäudes
(Pflichtangabe für Immobilienanzeigen)

107,9 kWh/(m²·a)

Verbrauchserfassung - Heizung und Warmwasser

Zeitraum		Energieträger	Primär- energie- faktor	Energie- verbrauch [kWh]	Anteil Warm- wasser [kWh]	Anteil Heizung [kWh]	Klima- faktor
von	bis						
07/11	06/12	Erdgas L	1,1	92621		92621	
07/12	06/13	Erdgas L	1,1	97480		97480	
07/13	06/14	Erdgas L	1,1	89532		89532	

Vergleichswerte Endenergiebedarf



Die modellhaft ermittelten Vergleichswerte beziehen sich auf Gebäude, in denen die Wärme für Heizung und Warmwasser durch Heizkessel im Gebäude bereitgestellt wird.

Soll ein Energieverbrauchskennwert eines mit Fern- oder Nahwärme beheizten Gebäudes verglichen werden, ist zu beachten, dass hier normalerweise ein um 15 – 30 % geringerer Energieverbrauch als bei vergleichbaren Gebäuden mit Kesselheizung zu erwarten ist.

4

Erläuterungen zum Verfahren

Das Verfahren zur Ermittlung von Energieverbrauchskennwerten ist durch die Energieeinsparverordnung vorgegeben. Die Werte der Skala sind spezifische Werte pro Quadratmeter Gebäudenutzfläche (A_N) nach Energieeinsparverordnung. Der tatsächlich gemessene Verbrauch einer Wohnung oder eines Gebäudes weicht insbesondere wegen des Witterungseinflusses und sich ändernden Nutzerverhaltens vom angegebenen Energieverbrauchskennwert ab.

1) siehe Fußnote 1 auf Seite 1 des Energieausweises

2) siehe Fußnote 2 auf Seite 1 des Energieausweises

3) gegebenenfalls auch Leerstandszuschläge, Warmwasser- oder Kühlpauschale in kWh

4) EFH - Einfamilienhäuser, MFH - Mehrfamilienhäuser

ENERGIEAUSWEIS für Wohngebäude

gemäß den §§ 16 ff. Energieeinsparverordnung (EnEV) vom ¹29.04.2009

Erläuterungen

Registriernummer²

(oder: "Registriernummer wurde beantragt am...")

5

Angabe Gebäudeteil – Seite 1

Bei Wohngebäuden, die zu einem nicht unerheblichen Anteil zu anderen als Wohnzwecken genutzt werden, ist die Ausstellung des Energieausweises gemäß dem Muster nach Anlage 6 auf den Gebäudeteil zu beschränken, der getrennt als Wohngebäude zu behandeln ist (siehe im Einzelnen § 22 EnEV). Dies wird im Energieausweis durch die Angabe „Gebäudeteil“ deutlich gemacht.

Erneuerbare Energien – Seite 1

Hier wird darüber informiert, wofür und in welcher Art erneuerbare Energien genutzt werden. Bei Neubauten enthält Seite 2 (Angaben zum EEWärmeG) dazu weitere Angaben.

Energiebedarf – Seite 2

Der Energiebedarf wird hier durch den Jahres-Primärenergiebedarf und den Endenergiebedarf dargestellt. Diese Angaben werden rechnerisch ermittelt. Die angegebenen Werte werden auf der Grundlage der Bauunterlagen bzw. gebäudebezogener Daten und unter Annahme von standardisierten Randbedingungen (z. B. standardisierte Klimadaten, definiertes Nutzerverhalten, standardisierte Innentemperatur und innere Wärmegevinne usw.) berechnet. So lässt sich die energetische Qualität des Gebäudes unabhängig vom Nutzerverhalten und von der Wetterlage beurteilen. Insbesondere wegen der standardisierten Randbedingungen erlauben die angegebenen Werte keine Rückschlüsse auf den tatsächlichen Energieverbrauch.

Primärenergiebedarf – Seite 2

Der Primärenergiebedarf bildet die Energieeffizienz des Gebäudes ab. Er berücksichtigt neben der Endenergie auch die so genannte „Vorkette“ (Erkundung, Gewinnung, Verteilung, Umwandlung) der jeweils eingesetzten Energieträger (z. B. Heizöl, Gas, Strom, erneuerbare Energien etc.). Ein kleiner Wert signalisiert einen geringen Bedarf und damit eine hohe Energieeffizienz sowie eine die Ressourcen und die Umwelt schonende Energienutzung. Zusätzlich können die mit dem Energiebedarf verbundenen CO₂-Emissionen des Gebäudes freiwillig angegeben werden.

Energetische Qualität der Gebäudehülle – Seite 2

Angegeben ist der spezifische, auf die wärmeübertragende Umfassungsfläche bezogene Transmissionswärmeverlust (Formelzeichen in der EnEV: H_T'). Er beschreibt die durchschnittliche energetische Qualität aller wärmeübertragenden Umfassungsflächen (Außenwände, Decken, Fenster etc.) eines Gebäudes. Ein kleiner Wert signalisiert einen guten baulichen Wärmeschutz. Außerdem stellt die EnEV Anforderungen an den sommerlichen Wärmeschutz (Schutz vor Überhitzung) eines Gebäudes.

Endenergiebedarf – Seite 2

Der Endenergiebedarf gibt die nach technischen Regeln berechnete, jährlich benötigte Energiemenge für Heizung, Lüftung und Warmwasserbereitung an. Er wird unter Standardklima- und Standardnutzungsbedingungen errechnet und ist ein Indikator für die Energieeffizienz eines Gebäudes und seiner Anlagentechnik. Der Endenergiebedarf ist die Energiemenge, die dem Gebäude unter der Annahme von standardisierten Bedingungen und unter Berücksichtigung der Energieverluste zugeführt werden muss, damit die standardisierte Innentemperatur, der Warmwasserbedarf und die notwendige Lüftung sichergestellt werden können. Ein kleiner Wert signalisiert einen geringen Bedarf und damit eine hohe Energieeffizienz.

Angaben zum EEWärmeG – Seite 2

Nach dem EEWärmeG müssen Neubauten in bestimmtem Umfang erneuerbare Energien zur Deckung des Wärme- und Kältebedarfs nutzen. In dem Feld „Angaben zum EEWärmeG“ sind die Art der eingesetzten erneuerbaren Energien und der prozentuale Anteil der Pflichterfüllung abzulesen. Das Feld „Ersatzmaßnahmen“ wird ausgefüllt, wenn die Anforderungen des EEWärmeG teilweise oder vollständig durch Maßnahmen zur Einsparung von Energie erfüllt werden. Die Angaben dienen gegenüber der zuständigen Behörde als Nachweis des Umfangs der Pflichterfüllung durch die Ersatzmaßnahme und der Einhaltung der für das Gebäude geltenden verschärften Anforderungswerte der EnEV.

Endenergieverbrauch – Seite 3

Der Endenergieverbrauch wird für das Gebäude auf der Basis der Abrechnungen von Heiz- und Warmwasserkosten nach der Heizkostenverordnung oder auf Grund anderer geeigneter Verbrauchsdaten ermittelt. Dabei werden die Energieverbrauchsdaten des gesamten Gebäudes und nicht der einzelnen Wohneinheiten zugrunde gelegt. Der erfasste Energieverbrauch für die Heizung wird anhand der konkreten örtlichen Wetterdaten und mithilfe von Klimafaktoren auf einen deutschlandweiten Mittelwert umgerechnet. So führt beispielsweise ein hoher Verbrauch in einem einzelnen harten Winter nicht zu einer schlechteren Beurteilung des Gebäudes. Der Endenergieverbrauch gibt Hinweise auf die energetische Qualität des Gebäudes und seiner Heizungsanlage. Ein kleiner Wert signalisiert einen geringen Verbrauch. Ein Rückschluss auf den künftig zu erwartenden Verbrauch ist jedoch nicht möglich; insbesondere können die Verbrauchsdaten einzelner Wohneinheiten stark differieren, weil sie von der Lage der Wohneinheiten im Gebäude, von der jeweiligen Nutzung und dem individuellen Verhalten der Bewohner abhängen.

Im Fall längerer Leerstände wird hierfür ein pauschaler Zuschlag rechnerisch bestimmt und in die Verbrauchserfassung einbezogen. Im Interesse der Vergleichbarkeit wird bei dezentralen, in der Regel elektrisch betriebenen Warmwasseranlagen der typische Verbrauch über eine Pauschale berücksichtigt: Gleiches gilt für den Verbrauch von eventuell vorhandenen Anlagen zur Raumkühlung. Ob und inwieweit die genannten Pauschalen in die Erfassung eingegangen sind, ist der Tabelle „Verbrauchserfassung“ zu entnehmen.

Primärenergieverbrauch – Seite 3

Der Primärenergieverbrauch geht aus dem für das Gebäude ermittelten Endenergieverbrauch hervor. Wie der Primärenergiebedarf wird er mithilfe von Umrechnungsfaktoren ermittelt, die die Vorkette der jeweils eingesetzten Energieträger berücksichtigen.

Pflichtangaben für Immobilienanzeigen – Seite 2 und 3

Nach der EnEV besteht die Pflicht, in Immobilienanzeigen die in § 16a Absatz 1 genannten Angaben zu machen. Die dafür erforderlichen Angaben sind dem Energieausweis zu entnehmen, je nach Ausweisart der Seite 2 oder 3.

Vergleichswerte – Seite 2 und 3

Die Vergleichswerte auf Endenergieebene sind modellhaft ermittelte Werte und sollen lediglich Anhaltspunkte für grobe Vergleiche der Werte dieses Gebäudes mit den Vergleichswerten anderer Gebäude sein. Es sind Bereiche angegeben, innerhalb derer ungefähr die Werte für die einzelnen Vergleichskategorien liegen.